



Schweizerische Eidgenossenschaft  
Confédération suisse  
Confederazione Svizzera  
Confederaziun svizra

Eidgenössisches Justiz- und Polizeidepartement EJPD

**Bundesamt für Migration BFM**  
Direktionsbereich Asyl und Rückkehr  
Abteilung Subventionen und Asylgrundlagen

Bern-Wabern, Juli 2013

---

# Bericht Monitoring Sozialhilfestopp

## Berichtsperiode 2012

(1. Januar - 31. Dezember 2012)

---



## Inhaltsverzeichnis

1. Ausgangslage.....	3
2. Ergebnisse.....	4
2.1 Anzahl Entscheide und Anzahl Nothilfebeziehende .....	4
2.2 Dauer des Nothilfebezugs.....	6
2.3 Nothilfekosten.....	6
2.4 Nothilfepauschalen und deren Verhältnis zu den Nothilfekosten.....	8
2.5 Profil und Eckdaten der Nothilfebeziehenden .....	9
2.6 Ausreise .....	10
3. Langzeitbeziehende (LAB).....	11
3.1 Definition .....	11
3.2 Anzahl der LAB.....	11
3.3 Profil der LAB (4. Quartal 2012).....	11
4. Schlussfolgerungen .....	14
5. Anhänge .....	18

## Glossar

<b>Altfälle</b>	Nothilfebeziehende mit Nichteintretensentscheiden oder negativen Asylentscheiden, deren Rechtskraft vor dem 1.1.2008 eingetreten ist.
<b>Beobachtungsperiode</b>	Andere Periode als die Berichts- oder Gesamtperiode.
<b>Berichtsperiode (BP)</b>	Periode, die auf der Titelseite des Monitoringberichts angegeben ist.
<b>Bezugsquote</b>	Anteil in % der Personen, die effektiv Nothilfe bezogen haben, an der Anzahl der Personen mit Nothilfeberechtigung.
<b>Gesamtperiode (GP)</b>	Zeitraum vom 1.1.2008 bis zum Ende einer Berichtsperiode.
<b>Neufälle</b>	Nothilfebeziehende mit Nichteintretensentscheiden (NEE) oder negativen Asylentscheiden (NEGE), deren Rechtskraft am 1.1.2008 oder später eingetreten ist.
<b>Rechtskraftjahr (RK)</b>	Kalenderjahr, in dem die Rechtskraft eines Nichteintretensentscheides oder eines negativen Asylentscheides eingetreten ist.

## 1. Ausgangslage

Am 1. Januar 2008 ist der Sozialhilfestopp auf Personen mit einem rechtskräftigen negativen Asyl- und Wegweisungsentscheid und angesetzter bzw. abgelaufener Ausreisefrist erweitert worden. Dieser Ausschluss aus der Sozialhilfe gilt für Personen mit einem rechtskräftigen Nichteintretensentscheid (NEE) bereits seit dem 1. April 2004. Alle diese Personen müssen die Schweiz verlassen. Kommen sie dieser Verpflichtung nicht nach, erhalten sie vom zuständigen Kanton - bei gegebener Bedürftigkeit - auf Gesuch hin nur noch Nothilfe. Der Bund gilt den Kantonen allfällige Nothilfekosten mit einer einmaligen Pauschale von 6'000<sup>1</sup> Franken (Basisanteil: 4'000 Franken; Ausgleichsanteil: 2'000 Franken) pro rechtskräftigen negativen Entscheid oder NEE ab.

Gestützt auf Artikel 30 der Asylverordnung 2 über Finanzierungsfragen überprüft das Bundesamt für Migration (BFM) die Entwicklung der Nothilfekosten zusammen mit der Konferenz der kantonalen Justiz- und Polizeidirektorinnen und -direktoren (KKJPD) und der Konferenz der kantonalen Sozialdirektorinnen und -direktoren (SODK). Zu diesem Zweck wird ein Informationssystem Monitoring Sozialhilfestopp geführt.

Im vorliegenden Bericht werden die finanziellen Auswirkungen des Sozialhilfestopps für Personen, die seit dem 1. Januar 2008 einen ablehnenden Entscheid oder einen NEE erhalten haben, dargestellt. Die Nothilfekosten, welche von Personen verursacht worden sind, deren Entscheide vor dem 1. Januar 2008 in Rechtskraft erwachsen sind, werden in diesem Bericht grundsätzlich nicht thematisiert.

Der Bericht wurde nach Konsultation der KKJPD und der SODK verfasst.

---

<sup>1</sup> Die Nothilfepauschale (Basis- und Ausgleichsanteil) wird periodisch der Teuerung angepasst. Die jeweils aktuellen Beträge sind aus den Tabellen im Anhang ersichtlich.

## 2. Ergebnisse

### 2.1 Anzahl Entscheide und Anzahl Nothilfebeziehende

Im Berichtszeitraum erwachsen 16'121 negative Entscheide oder NEE in Rechtskraft. 9'359 davon betroffene Personen (also 58 % der potentiellen Nothilfebeziehenden) haben danach um Nothilfe ersucht.

Zudem haben 2012 5'081 Personen Nothilfe erhalten, deren Entscheide in den Jahren 2008 bis 2011 in Rechtskraft erwachsen sind.

Gesamthaft gesehen haben im Berichtszeitraum 14'290<sup>2</sup> Personen Nothilfe bezogen.

Tabelle 1: Anzahl Entscheide und Nothilfebeziehende nach Berichtsperiode:

Berichtsperiode (BP)	Anzahl Entscheide	Anzahl NH-Beziehende in der BP mit Entscheid in der BP	Bezugsquote (%)	Anzahl NH-Beziehende in der BP mit Entscheid aus Vorperiode (n)	Total NH-Beziehende in der BP
2008	4'566	2'401	53	-	2'401
2009	6'839	4'173	61	1'668	5'826
2010	10'585	5'283	50	3'135	8'382
2011	10'194	5'888	58	4'384	10'166
<b>2012</b>	<b>16'121</b>	<b>9'359</b>	<b>58</b>	<b>5'081</b>	<b>14'290</b>

Vom 1. Januar 2008 bis zum 31. Dezember 2012 traten insgesamt 27'828 Personen als Nothilfebeziehende auf. Das sind 58 % der Nothilfeberechtigten, d.h. der Personen mit einem rechtskräftigen NEE oder negativen Asylentscheid in dieser Periode.

42 % der Nothilfeberechtigten haben demnach bis anhin nie Nothilfe in Anspruch genommen.

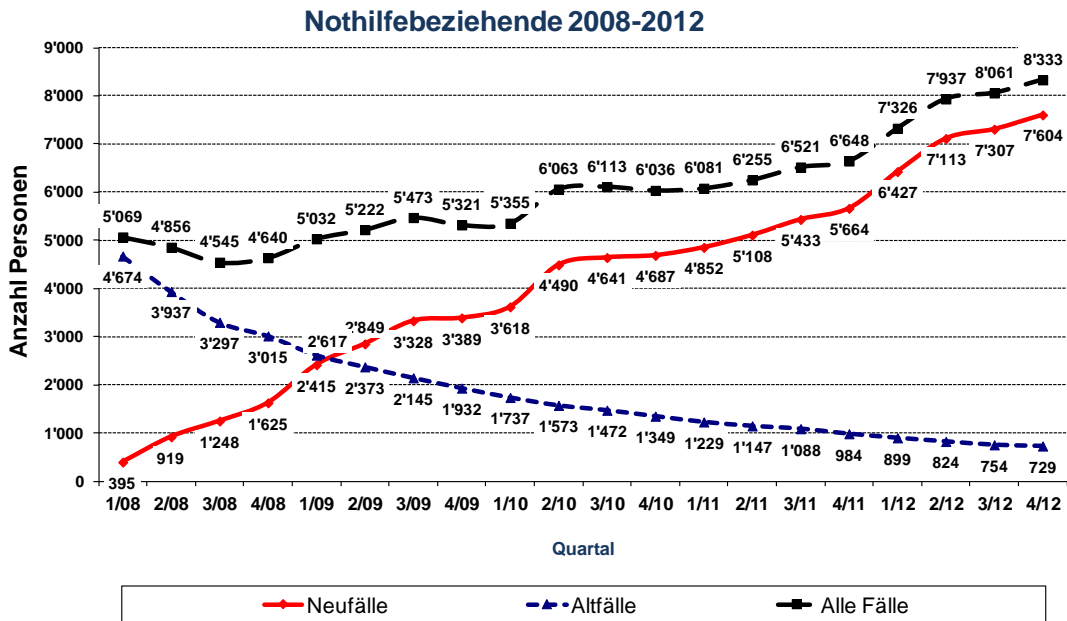
Tabelle 2: Anzahl Entscheide und Nothilfebeziehende nach Gesamtperiode:

Gesamtperiode	Anzahl Entscheide	Anzahl NH-Beziehende	Bezugsquote (%)
2008	4'566	2'401	53
2008 - 2009	11'405	6'977	61
2008 - 2010	21'990	12'544	57
2008 - 2011	32'184	18'538	58
<b>2008 - 2012</b>	<b>48'390</b>	<b>27'828</b>	<b>58</b>

<sup>2</sup> Die Differenz (150 Personen) zwischen dem Total und den Nothilfebeziehenden nach Rechtskraftjahr ist auf Personen mit mehreren Entscheiden zurückzuführen.

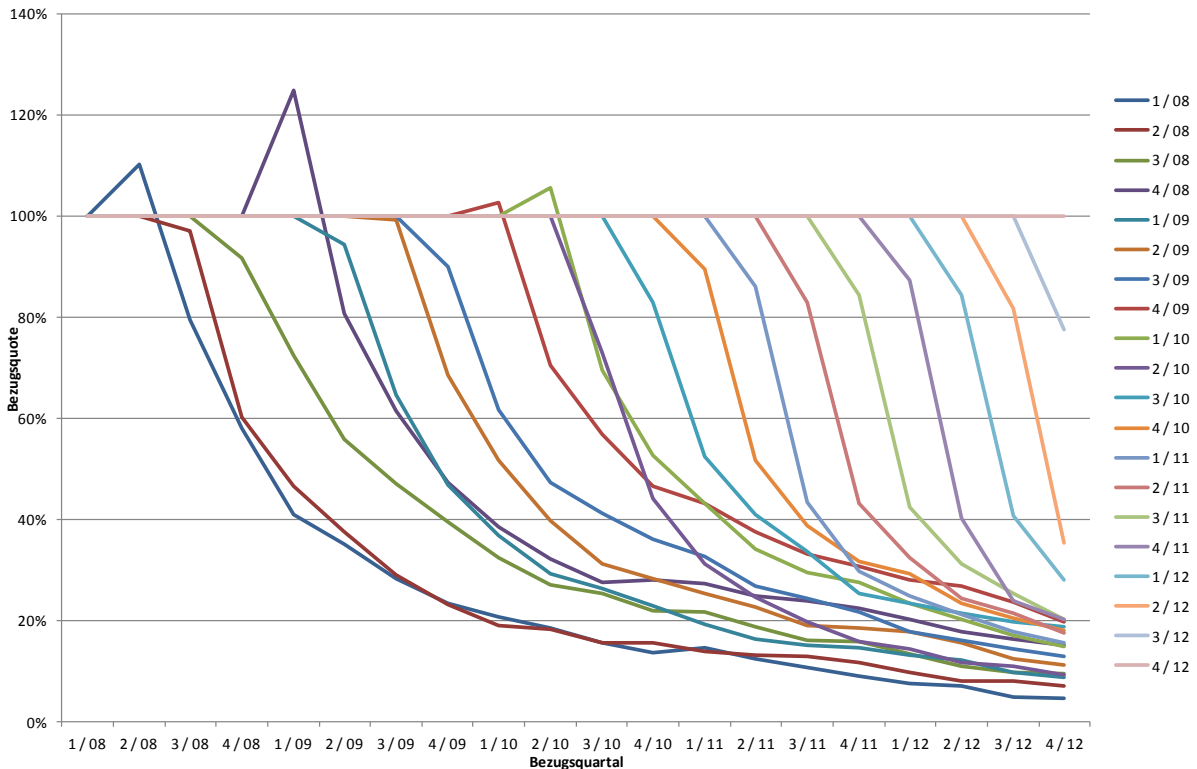
Grafik A zeigt die Entwicklung der Anzahl der Nothilfebeziehenden **pro Quartal** für den Zeitraum vom 1. Januar 2008 bis zum 31. Dezember 2012 (inkl. Altfälle).

Grafik A: Nothilfebeziehende nach Bezugsquartal:



Grafik B stellt dar, wie sich die Anzahl der Nothilfebeziehenden in Relation zum Quartal der Rechtskraft ihrer Entscheide bis zum Ende der Berichtsperiode verringert hat.

Grafik B: Bezugsquote nach Bezugsquartal und Gruppe mit gleichem Rechtskraftquartal:



## 2.2 Dauer des Nothilfebezugs

In der Berichtsperiode wurden total 1'458'837 Nothilfebezugstage ausgewiesen.

Die durchschnittliche Bezugsdauer betrug im Jahr 2012 102 Tage.

Tabelle 3: Bezugstage und –dauer nach Berichtsperiode:

Berichtsperiode	Bezugstage	Durchschnittliche Bezugsdauer aller Beziehenden	Durchschnittliche Bezugsdauer der Beziehenden mit einem Entscheid, der in der Berichtsperiode rechtskräftig wurde
2008	204'000	85	85
2009	644'000	111	90
2010	988'163	118	83
2011	1'172'046	115	66
<b>2012</b>	<b>1'458'837</b>	<b>102</b>	<b>66</b>

In der **Gesamtperiode** vom 1. Januar 2008 bis zum 31. Dezember 2012 belief sich die durchschnittliche Bezugsdauer auf 161 Tage.

Tabelle 4: Durchschnittliche Bezugsdauer nach Gesamtperiode:

Gesamtperiode	Durchschnittliche Bezugsdauer
2008	85
2008 - 2009	122
2008 - 2010	146
2008 - 2011	162
<b>2008 - 2012</b>	<b>161</b>

## 2.3 Nothilfekosten

Die Kosten für die Nothilfe betragen in der Berichtsperiode insgesamt 73.7 Mio. Franken. 32.6 Mio. Franken davon entfielen auf Personen, deren Entscheide im Jahr 2012 in Rechtskraft erwachsen sind.

Tabelle 5: Nothilfekosten in der Berichtsperiode nach Personengruppe, deren Entscheide im Jahr x rechtskräftig wurden:

Jahr der Rechtskraft	Nothilfekosten	%
2008	3.0	4.1
2009	8.0	10.9
2010	11.3	15.3
2011	18.8	25.5
2012	32.6	44.2
Alle Rechtskraftjahre	73.7	100.0

Die durchschnittlichen Nothilfekosten betragen in der Berichtsperiode pro Nothilfebeziehenden 51 Franken pro Tag.

Tabelle 6: Nothilfekosten und Durchschnittskosten nach Berichtsperiode:

Berichtsperiode	Nothilfekosten (in Mio. Fr.)	Durchschnitts- kosten pro Tag	Durchschnittskosten pro Entscheid, der in der Berichtsperiode rechtskräftig wurde
2008	9.5	47	2'088
2009	29.5	46	2'546
2010	43.8	44	1'844
2011	56.7	48	1'947
<b>2012</b>	<b>73.7</b>	<b>51</b>	<b>2'026</b>

In der Periode vom 1. Januar 2008 bis zum 31. Dezember 2012 fielen Nothilfekosten von gesamthaft 213 Mio. Franken an. Die durchschnittlichen Nothilfekosten pro Nothilfebeziehenden und Tag beliefen sich auf 48 Franken.

Tabelle 7: Nothilfekosten und Durchschnittskosten nach Gesamtperiode:

Gesamtperiode	Nothilfekosten (in Mio. Fr.)	Durchschnitts- kosten pro Tag	Durchschnitts- kosten pro Entscheid
2008	9.5	47	2'088
2008 - 2009	39.0	46	3'420
2008 - 2010	82.6	45	3'758
2008 - 2011	139.0	46	4'319
<b>2008 - 2012</b>	<b>213.1</b>	<b>48</b>	<b>4'403</b>

Nach **Kostenart** setzten sich die Nothilfekosten in der Berichtsperiode folgendermassen zusammen:

**Unterstützungskosten:** 17.0 Mio. Franken (23 %)

**Unterbringungskosten:** 37.4 Mio. Franken (51 %)

**Gesundheitskosten:** 19.0 Mio. Franken (26 %)

**Transportkosten:** 0.3 Mio. Franken

Tabelle 8: Zusammensetzung der Nothilfekosten nach Kostenart und Berichtsperiode:

Berichts- periode	Unterstützungs- kosten (%)	Unterbringungs- kosten (%)	Gesundheits- kosten (%)	Transport- kosten (%)
2008	26.3	56.8	16.8	0.1
2009	23.7	55.9	19.7	0.7
2010	25.3	53.6	20.6	0.5
2011	23.5	51.4	24.6	0.5
<b>2012</b>	<b>23.1</b>	<b>50.7</b>	<b>25.8</b>	<b>0.4</b>

## 2.4 Nothilfepauschalen und deren Verhältnis zu den Nothilfekosten

Die Kantone erhielten in der Berichtsperiode vom Bund Nothilfepauschalen in der Höhe von 98'515'431 Franken (16'121 Entscheide x 6'111 Franken). Somit konnten die Kantone für die Kategorie der Personen, deren Entscheide im Jahr 2012 in Rechtskraft erwachsen sind, Reserven von 65.9 Mio. Franken bilden.

Mit diesen Reserven müssen die Kantone 2013, 2014 und allenfalls in den folgenden Jahren die Nothilfekosten decken, welche von den Personen verursacht werden, deren Entscheide im Jahr 2012 in Rechtskraft erwachsen sind und die 2013, 2014 oder noch länger Nothilfe beziehen, da die Nothilfepauschale pro Entscheid ja nur einmalig ausgerichtet wird.

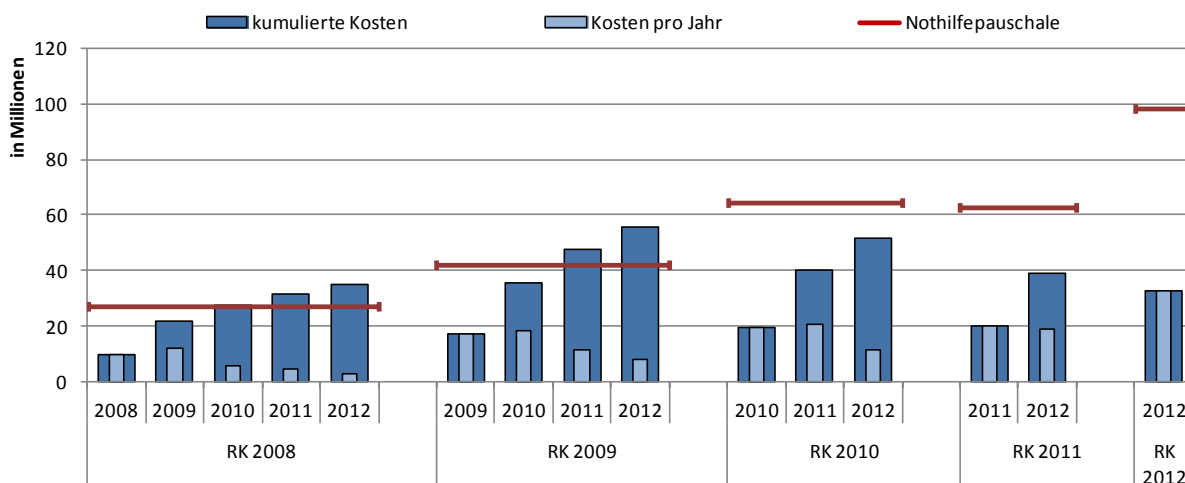
Tabelle 9 zeigt den „Verbrauch“ der pro Jahr ausgerichteten Bundesabgeltungen für die Nothilfekosten derjenigen Personen, deren Entscheide im jeweiligen Jahr in Rechtskraft erwachsen sind und die in den Folgejahren noch Nothilfe bezogen haben.

**Tabelle 9: Pauschalenverbrauch pro Rechtskraftjahr:**

Rechtskraft-jahr	Nothilfepauschale (inkl. Ausgleichsanteil)	Nothilfekosten 2012	Nothilfekosten 2008 - 2011	Nothilfekosten Total	Saldo: Nothilfepauschalen minus Nothilfekosten
2012	98'500'000	32'600'000		32'600'000	<b>65'900'000</b>
2011	62'900'000	18'800'000	20'000'000	38'800'000	<b>24'100'000</b>
2010	64'600'000	11'300'000	40'100'000	51'400'000	<b>13'200'000</b>
2009	42'100'000	8'000'000	47'500'000	55'500'000	<b>-13'400'000</b>
2008	27'400'000	3'000'000	31'800'000	34'800'000	<b>-7'400'000</b>
Alle Jahre	<b>295'500'000</b>	<b>73'700'000</b>	139'400'000	<b>213'100'000</b>	<b>82'400'000</b>

Grafik C zeigt den kumulierten Pauschalenverbrauch, gesondert nach Nothilfebeziehenden mit demselben Rechtskraftjahr des Entscheides. Die waagrechten, fetten Linien markieren den jeweiligen Gesamtbetrag der an Nothilfepauschalen für die Entscheide eines Rechtskraftjahres ausgerichtet wurde.

**Grafik C: Pauschalenverbrauch pro Rechtskraftjahr:**





## 2.5 Profil und Eckdaten der Nothilfebeziehenden

**Nationalität:** Nigeria wies mit 16.6 % den grössten Anteil an Nothilfebeziehenden auf, gefolgt von Serbien mit 8.9 %, Tunesien mit 8.6% sowie Mazedonien mit 4.7%.

	2008	2009	2010	2011	2012
Nigeria	17.4	22.4	20.4	17.6	<b>16.6</b>
Serbien	7.1	8.0	6.5	5.9	<b>8.9</b>
Tunesien	0.8	0.4	1.3	6.8	<b>8.6</b>
Mazedonien	1.3	0.5	1.2	3.0	<b>4.7</b>

**Alter:** 49 % der Nothilfebeziehenden waren zwischen 18 und 30 Jahren alt, 10 % sind 40 und mehr Jahre alt.

	2008	2009	2010	2011	2012
0-17 Jahre	13	14	15	15	<b>17</b>
18-29 Jahre	57	59	55	52	<b>49</b>
30-39 Jahre	20	19	21	23	<b>24</b>
> 40 Jahre	10	8	9	9	<b>10</b>

**Geschlecht:** 79 % der Nothilfebeziehenden waren Männer, 21 % Frauen.

	2008	2009	2010	2011	2012
Männlich	80	81	78	79	<b>79</b>
Weiblich	20	19	22	21	<b>21</b>

**Verfahrensdauer:** Bei 68 % der Nothilfebeziehenden dauerte das Verfahren zwischen einem Monat und sechs Monaten, bei 11 % über 2 Jahre.

	2008	2009	2010	2011	2012
bis 6 Monate	53	53	56	69	<b>68</b>
6 – 24 Monate	27	32	30	18	<b>21</b>
mehr als 24 Monate	20	15	14	13	<b>11</b>

**Kategorie:** 42 % der Nothilfebeziehenden waren Dublin-Fälle.

	2008	2009	2010	2011	2012
Neufall NEE	55	58	42	34	<b>29</b>
Neufall NEGE	45	39	34	30	<b>29</b>
Neufall Dublin	0	3	24	36	<b>42</b>

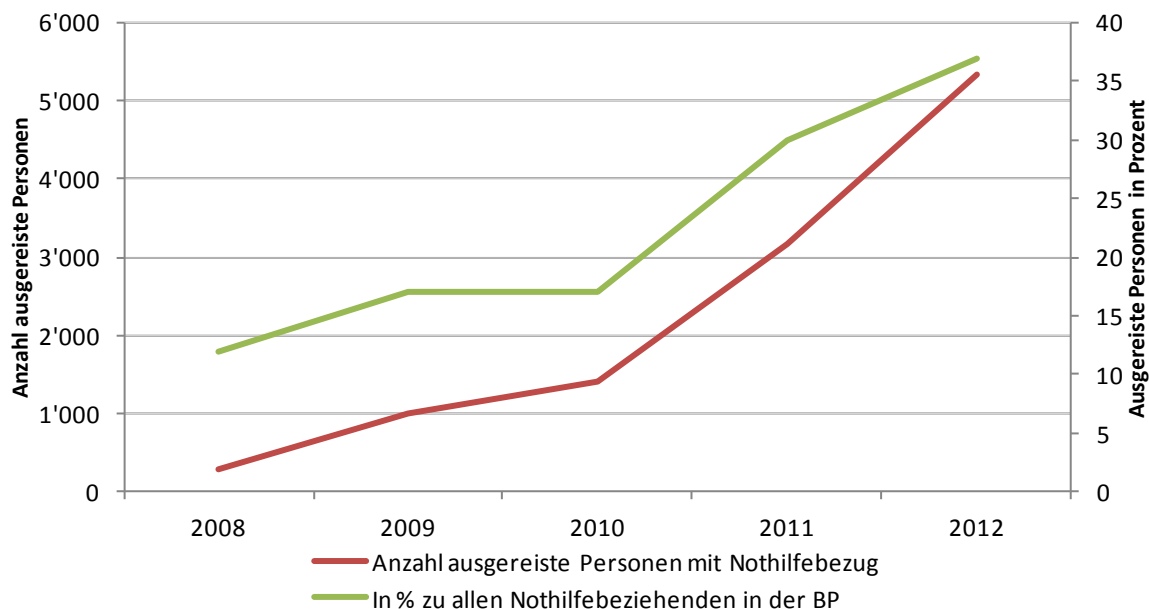
## 2.6 Ausreise

Im Berichtszeitraum haben 5'342 oder 37 % der Personen, die im Jahr 2012 Nothilfe beanpruchten, die Schweiz kontrolliert verlassen.

Tabelle 10: Anzahl kontrolliert ausgereiste Personen nach Berichtsperiode:

Berichtsperiode	Anzahl kontrolliert ausgereiste Personen, die in der Berichtsperiode Nothilfe bezogen haben	Anteil kontrolliert ausgereiste Personen an allen Nothilfebeziehenden der Berichtsperiode (%)
2008	287	12
2009	988	17
2010	1'417	17
2011	3'157	30
<b>2012</b>	<b>5'342</b>	<b>37</b>

Grafik D: Anzahl kontrolliert ausgereiste Personen:



### 3. Langzeitbeziehende (LAB)

#### 3.1 Definition

Als Langzeitbeziehende (LAB) in einem bestimmten Beobachtungsquartal gelten Nothilfebeziehende Personen, die in mindestens 4 vorangegangenen Quartalen auch als Nothilfebeziehende in Erscheinung getreten sind oder deren Entscheid mindestens 4 Quartale vor dem Beginn des Beobachtungsquartals in Rechtskraft getreten ist. Das wären beispielsweise im 4. Quartal 2012 Personen, deren Entscheid am 30. September 2011 oder früher rechtskräftig wurde.

#### 3.2 Anzahl der LAB

Im 4. Quartal 2012 galten 1'902 Personen als LAB. Das waren 29 % der Nothilfebeziehenden.

Tabelle 11: Langzeitbeziehende nach Beobachtungsperiode:

Beobachtungsperiode	Anzahl Beziehende	Anzahl LAB	Anteil LAB an der Gesamtzahl der Beziehenden (%)
2. Quartal 2010	4'164	872	21
4. Quartal 2010	4'282	1'271	30
2. Quartal 2011	4'612	1'606	35
4. Quartal 2011	5'074	1'819	36
2. Quartal 2012	6'280	1'849	29
<b>4. Quartal 2012</b>	<b>6'594</b>	<b>1'902</b>	<b>29</b>

#### 3.3 Profil der LAB (4. Quartal 2012)

**Kantonsverteilung:** Angegeben sind die fünf Kantone mit den höchsten Anteilen an LAB<sup>3</sup>. Der Kanton Genf wies einen Anteil von 42 % auf, gefolgt von Waadt mit 40 % und St. Gallen mit 37 %.

Kanton	Entscheide GP	Beziehende Q4 / 12		Langzeitbezug Q4 / 12	
	Anzahl	Anzahl	Anteil an Entscheiden	LAB	Anteil an Beziehenden
GE	2'964	566	19	239	42
VD	4'338	1'122	26	459	41
SG	2'796	159	6	59	37
BL	1'850	244	13	76	31
VS	1'937	326	17	97	30

<sup>3</sup> Es sind nur Kantone mit 20 Beziehenden und mehr berücksichtigt.

**Nationalität:** Hier sind die fünf Länder mit den höchsten Anteilen an LAB angegeben<sup>4</sup>. Die Mongolei wies 64 % LAB auf, gefolgt von Äthiopien und Kongo mit 60 % und Iran mit 54 %. Länder, die bereits im 2. Quartal 2012 auf den ersten fünf Plätzen auftauchten, sind fett markiert.

Nationalität	Entscheide GP	Beziehende Q4 / 12		Langzeitbezug Q4 / 12	
	Anzahl	Anzahl	Anteil an Ent-scheiden	Anzahl	Anteil an Beziehenden
<b>Mongolei</b>	<b>678</b>	<b>183</b>	<b>27</b>	<b>117</b>	<b>64</b>
<b>Äthiopien</b>	<b>530</b>	<b>157</b>	<b>30</b>	<b>94</b>	<b>60</b>
Kongo DR	534	104	19	62	60
Iran	637	108	17	58	54
<b>Staat unbekannt</b>	<b>866</b>	<b>148</b>	<b>17</b>	<b>79</b>	<b>53</b>

**Alter:** Die zahlenmässig grösste Gruppe der jungen Erwachsenen (18-29 Jahre) weist einen unterdurchschnittlichen Anteil LAB auf.

Alter	Entscheide GP	Beziehende Q4 / 12		Langzeitbezug Q4 / 12	
	Anzahl	Anzahl	Anteil an Ent-scheiden	LAB	Anteil an Beziehenden
0-17 Jahre	6'790	1'399	21	427	31
18-29 Jahre	26'496	2'862	11	718	25
30-39 Jahre	10'995	1'586	14	501	32
> 40 Jahre	4'109	747	18	256	34
<b>Total</b>	<b>48'390</b>	<b>6'594</b>	<b>14</b>	<b>1'902</b>	<b>29</b>

**Geschlecht:** Frauen wiesen mit 35 % einen deutlich höheren Anteil Langzeitbezie-hende aus als Männer.

Geschlecht	Entscheide GP	Beziehende Q4 / 12		Langzeitbezug Q4 / 12	
	Anzahl	Anzahl	Anteil an Ent-scheiden	LAB	Anteil an Beziehenden
Männlich	39'711	4'789	12	1'269	26
Weiblich	8'679	1'805	21	633	35
<b>Total</b>	<b>48'390</b>	<b>6'594</b>	<b>14</b>	<b>1'902</b>	<b>29</b>

<sup>4</sup> Es sind nur Länder mit 100 Beziehenden und mehr berücksichtigt.

**Verfahrensdauer:** Personengruppen mit Verfahren, die länger als ein Jahr dauerten, weisen einen deutlich höheren Anteil Langzeitbeziehende als die Gruppen mit kürzeren Verfahren. Die Ausnahme bilden die Verfahren mit einer Dauer unter 30 Tagen<sup>5</sup>.

Verfahrensdauer	Entscheide GP	Beziehende Q4 / 12		Langzeitbezug Q4 / 12	
	Anzahl	Anzahl	Anteil an Entscheiden	LAB	Anteil an Beziehenden
>= 730 Tage	4'697	1'087	23	493	45
548 - 729	1'177	266	23	105	39
366 - 547	2'034	446	22	172	39
181 - 365	6'423	1'082	17	264	24
30 - 180	32'150	3'439	11	748	22
< 30 Tage	1'909	274	14	120	44
<b>Total</b>	<b>48'390</b>	<b>6'594</b>	<b>14</b>	<b>1'902</b>	<b>29</b>

**Kategorie:** Bezüglich Anteil Langzeitbeziehende gibt es keine markanten Unterschiede zwischen der Personenkategorie mit negativen Asylentscheiden und der Kategorie mit Nichteintretensentscheiden (ohne Dublin). Der Anteil Langzeitbeziehende lag bei 39 % bzw. 37 %.

Kategorie	Beziehende Q4 / 12	Langzeitbezug Q4 / 12	
	Anzahl	LAB	Anteil an Beziehenden
Neufall NEGE	2'719	1'061	39
Neufall NEE	2'118	782	37
Neufall NEE-Dublin	1'757	59	3
<b>Total</b>	<b>6'594</b>	<b>1'902</b>	<b>29</b>

**Anzahl Personen pro Dossier:**

Die Dossiers mit einer Grösse zwischen 2 – 4 Personen weisen überdurchschnittliche Anteile Langzeitbeziehende auf. Bei alleinstehenden Personen und Dossiers mit 5 und mehr Personen ist der Anteil LAB durchschnittlich bzw. liegt unter dem Durchschnitt.

Dossiergrösse	Beziehende Q4 / 12	Langzeitbezug Q4 / 12	
	Anzahl	LAB	Anteil an Beziehenden
Alleinstehend	3'846	1'031	27
2 Personen	432	149	34
3 Personen	663	202	30
4 Personen	712	276	39
5 Personen	530	153	29
Mehr als 5 Personen	411	91	22
<b>Total</b>	<b>6'594</b>	<b>1'902</b>	<b>29</b>

<sup>5</sup> Die Ergebnisse in dieser Gruppe sind beeinflusst durch Neugeborene und Kleinkinder mit einer technisch bedingten Verfahrensdauer von 0 Tagen.

## 4. Schlussfolgerungen

### ***Entwicklung der Anzahl Nothilfebeziehende***

Im Jahr 2012 hat sich die Anzahl der Nothilfeberechtigten, deren NEE oder negativer Entscheid im 2012 rechtskräftig wurde und die damit von der Sozialhilfe ausgeschlossen wurden um 16'000 Personen erhöht. Dies ist eine Zunahme um 50 % gegenüber der Anzahl Nothilfeberechtigte Ende 2011.

Diese Zunahme basiert auf dem starken Anstieg der Asylgesuche in den Jahren 2011 und 2012. Von diesen Gesuchen wurden im Jahr 2012 diejenigen prioritär erledigt, auf die im Hinblick auf eine Überstellung an den zuständigen Dublin-Staat nicht eingetreten wird und Asylverfahren mit einem NEE aus anderen Gründen oder Verfahren, die mit negativen Entscheiden ohne weitere Abklärungen rasch erstinstanzlich abgeschlossen werden können, d.h. in erster Linie Verfahren, die in einen Ausschluss von der Sozialhilfe münden.

Als Folge der Zunahme an Nothilfeberechtigten hat auch die **Anzahl der Nothilfebeziehenden** 2012 gegenüber dem Vorjahr stark zugenommen. Insgesamt bezogen **14'300 Personen** Nothilfe, das sind **41 % mehr als im Vorjahr** (10'200).

**Pro Quartal** bezogen 2012 durchschnittlich rund **7'100 Personen** Nothilfe (s. Grafik A, Neufälle). Das ist ein Drittel mehr als der Durchschnitt der Beziehenden über die vier Quartale 2011 (5'300 Personen).

### ***Entwicklung der Anzahl Langzeitbeziehende (LAB)***

Im 4. Quartal 2012 galten rund **1'900 Personen** oder **29 %** der Nothilfebeziehenden als Langzeitbeziehende (2011: 1'800). Die **Zahl der Langzeitbeziehenden (LAB)** ist 2012 nur schwach angestiegen, seit dem 4. Quartal 2011 um 5 % oder rund 100 Personen (s. Tabelle 10). Zwei Drittel der LAB (67 %) halten sich in den Kantonen Waadt (459), Zürich (395), Genf (239) und Bern (187) auf. Fünf Herkunftsländer wiesen mehr als 100 LAB auf: Serbien (149), Nigeria (124), Mongolei (117), Kosovo (115) und Algerien (108). Auf diese fünf Länder entfiel ein Drittel der LAB.

### ***Entwicklung der Bezugsdauer***

Die **durchschnittliche Bezugsdauer verkürzt sich von 115 Tagen auf 102 Tage**. Dieser Effekt ist vor allem auf die hohe Anzahl der Nothilfebeziehenden mit einem rechtskräftigen Entscheid im Jahr 2012 zurückzuführen (9'359 Personen oder 66 % aller Beziehenden). Personen weisen im Jahr der Rechtskraft ihres Entscheides im Durchschnitt eine deutlich tiefere Bezugsdauer auf als gegebenenfalls im Folgejahr, resp. in den Folgejahren. Die hohe Anzahl von Beziehenden mit rechtskräftigem Entscheid im 2012 hatte demzufolge einen senkenden Einfluss auf die Bezugsdauer. Ein weiterer Grund für die kürzere Bezugsdauer liegt im steigenden Anteil der Personen mit Dublin-NEE an der Gesamtheit der Nothilfebeziehenden (36 % im 2011; 42 % im 2012). Da die Dublin-NEE eine stark unterdurchschnittliche Bezugsdauer aufweisen, bewirkt die Zunahme ihres Anteils ebenfalls ein Sinken der kategorienübergreifenden Bezugsdauer.

### **Entwicklung der Kosten**

2012 fielen **Nothilfekosten von 73.7 Mio. Franken** an. Das ist gegenüber 2011 ein Anstieg um knapp 17 Mio. Franken oder 30 %.

Die **Durchschnittskosten pro Übernachtung** nahmen um 3 Franken auf 51 Franken zu. Hauptelemente dieses Anstieges pro Übernachtung sind die Gesundheitskosten, die von 12 auf 13 Franken pro Übernachtung anstiegen und die Kosten für den Betrieb und die Sicherheit der Kollektivstrukturen mit einem Anstieg von 33 auf 36 Franken pro Nacht. Im 2. Halbjahr 2012 und bei den Personalkosten war hier die Zunahme besonders stark.

Die **Gesundheitskosten** stiegen um 36 % von 14 auf 19 Mio. Franken. Sie nahmen im Vergleich mit der Zunahme der Gesamtkosten (30 %) überdurchschnittlich zu. Der Anteil der Gesundheitskosten an den Gesamtkosten stieg denn auch von 25 % auf 26 %. Der Anstieg betraf ausschliesslich die Kosten für versicherte Personen (Prämien, Selbstbehalte und Franchisen). Der Anteil an Personen mit Versicherungskosten an allen Nothilfebeziehenden stieg von 74 % (2011) auf 80 % (2012).

### **Nothilfekosten für Personen mit Dublin-Mehrfachgesuchen**

Am 20. April 2012 traten neue Regelungen im Umgang mit Dublin-Mehrfachgesuchen in Kraft. Personen, die innerhalb von sechs Monaten nach Überstellung in den gemäss Dublin-Verordnung zuständigen Staat wieder in die Schweiz zurückkehren, können kein weiteres Asylgesuch einreichen. Für den erneuten Vollzug der Wegweisung bleibt der gleiche Kanton zuständig wie beim ersten Asylentscheid. Auf Ersuchen hin und bis zu ihrer erneuten Überstellung erhalten diese Personen nur Nothilfe. Da in diesen Fällen kein neuer NEE rechtskräftig wird, erhalten die Kantone für diese Nothilfeleistungen keine zusätzliche Nothilfepauschale,

Die Kosten für Dublin-WiederkehrerInnen in der Nothilfe waren im Jahr 2012 marginal. Sie betragen 0.3 % der Gesamtkosten oder knapp 200'000 Franken und betrafen 61 Personen.

### **Nothilfepauschalen und deren Verhältnis zu den ausgewiesenen Nothilfekosten**

(siehe Seite 8, Tabelle 9 und Grafik C)

Die Nothilfepauschalen, die im Jahr 2008 ausgerichtet wurden, waren Ende 2010 aufgebraucht. Bis Ende 2012 überstiegen die aufgelaufenen Nothilfekosten die Nothilfepauschale um 7.4 Mio.

Die Nothilfepauschalen des Jahres 2009 waren Ende 2011 aufgebraucht. Ende 2012 betrug das Defizit für die Fälle mit Rechtskraft im 2009 13.4 Mio. Franken.

Bei den Fällen mit Rechtskraftjahr 2010 waren Ende 2012 79 % der Nothilfepauschalen aufgebraucht, bei den Fällen mit Rechtskraftjahr 2011 62 %. Bei den Fällen mit Rechtskraftjahr 2012 blieben am Ende des Jahres noch zwei Drittel der in diesem Jahr ausgerichteten Nothilfepauschalen übrig, d.h. 33 % waren aufgebraucht.

Gesamthaft gesehen resultierten Ende 2012 Reserven an Nothilfepauschalen von 87 Mio. Franken. Mit diesen Reserven müssen die Kantone allfällige künftige Nothilfekosten decken für alle ausreisepflichtigen Personen, die seit Anfang 2008 einen NEE oder einen negativen Asylentscheid erhalten haben, da die Nothilfepauschale pro Entscheid nur einmalig ausgerichtet wird. Die **Subventionen des Bundes reichen bisher insgesamt aus**, um die Nothilfekosten der Kantone zu decken. Den **durchschnittlichen Kosten pro Entscheid** in der Höhe von **4'403 Franken** steht eine durchschnittliche Nothilfepauschale von 6'107 Franken gegenüber.

**Nach Kategorien aufgeschlüsselt** zeigen sich markante Unterschiede. Bei den Personen mit einem Dublin-NEE betragen Ende 2012 die Nothilfekosten pro Entscheid 1'600 Franken. Sie sind damit viel tiefer als die Nothilfepauschale von rund 6'000 Franken. Bei den Personen mit einem anderen NEE betragen die Kosten pro Entscheid mittlerweile 5'600 Franken. Die Nothilfekosten sind also Ende 2012 im Durchschnitt durch die Nothilfepauschale knapp gedeckt. Personen mit einem negativen Asylentscheid verursachten durchschnittlich Kosten pro Entscheid von 7'400 Franken. Bei dieser Kategorie reicht die Pauschale zur Deckung der Kosten nicht aus.

Auch **auf Kantonebene** ist die Kostensituation unterschiedlich. Für die Kantone Waadt (-6.8 Mio. Franken), Genf (-1.7 Mio. Franken), Jura (-0.55 Mio. Franken), Zürich (-0.5 Mio. Franken) und Neuchâtel (-0.3 Mio. Franken) resultieren im Jahr 2012 nach Auszahlung des Ausgleichsanteils der Nothilfepauschale Defizite. Bei 21 Kantonen übersteigen die 2012 ausgerichteten Nothilfepauschalen inklusive Ausgleichsanteil die in diesem Jahr angefallenen Nothilfekosten. Diese Kantone konnten 2012 Reserven von insgesamt 34.6 Mio. Franken bilden.

Wie bereits im Jahresbericht 2011 erwähnt, sind die Gründe für die **unterschiedlichen Ergebnisse** vielfältig. Neben der Standortattraktivität eines Kantons und der Wirksamkeit seiner Vollzugsbemühungen spielt namentlich auch die Attraktivität seiner Nothilfestrukturen und deren Kosten, die demografische Zusammensetzung der Nothilfebeziehenden und deren Bezugsquote eine Rolle. Bei allen Kantonen, die 2012 ein Defizit aufweisen, sind mehrere dieser Faktoren für das unvorteilhafte Resultat verantwortlich.

### **Ausreisen**

37 % der Personen, die 2012 Nothilfe erhielten, reisten bis Ende 2012 kontrolliert aus. Die Ausreisequote ist somit gegenüber dem Vorjahr um 7 Prozentpunkte gestiegen. 22 Kantone weisen eine höhere Ausreisequote auf als im Vorjahr. Hauptursache für die deutliche Erhöhung gegenüber dem Vorjahr (30 %) ist die hohe Ausreisequote bei den Nothilfebeziehenden mit einem Dublin-NEE (52 %).

### **Trends für 2013**

Als Folge der hohen Erledigungszahlen 2012 und 2013 wird die **Anzahl Nothilfebeziehende** voraussichtlich auch 2013 weiter ansteigen. Es ist mit durchschnittlich 8'000 bis 8'500 Beziehende pro Quartal (Neufälle ab 2008) zu rechnen.

**Langzeitbeziehende:** Die Zunahme an Langzeitbeziehenden hat sich seit dem 4. Quartal 2011 markant verlangsamt. Aufgrund der gegenwärtigen Zusammensetzung der Nothilfebeziehenden wird auch für 2013 ein nur moderater Anstieg erwartet.

Auch 2013 wird voraussichtlich ein hoher Anteil an Nothilfebeziehenden mit einem **Dublin-NEE**, d.h. Personen mit einer relativ niedrigen Bezugsquote und einer kurzen Bezugsdauer die durchschnittliche Bezugsdauer und damit die Kosten gesamthaft gesehen stabilisieren.

Gesamtschweizerisch gesehen werden die **Nothilfekosten** durch die ausgerichteten Nothilfepauschalen voraussichtlich auch im 2013 gedeckt sein. Es ist nicht damit zu rechnen, dass die **Durchschnittskosten pro Entscheid** die Nothilfepauschale von rund 6'000 Franken pro Entscheid übersteigen werden. Namentlich sind im Jahre 2013 wahrscheinlich auch die Nothilfekosten für die Personen, deren Entscheid 2010 und 2011 rechtskräftig wurde, durch die entsprechenden Nothilfepauschalen gedeckt.



Bei einer ähnlichen Entwicklung 2013 der Kosten und der Anzahl ausbezahlte Nothilfepauschalen und unter Berücksichtigung aller Zahlungen aus dem Ausgleichsfonds 2008 - 2012 werden neben dem Kanton Waadt, der bereits Ende 2012 ein Defizit aufwies, voraussichtlich auch die Kantone Genf, Neuchâtel und Jura bis Ende 2013 ihre Reserven gänzlich aufgebraucht haben und Defizite ausweisen.

### **Handlungsbedarf und Ausblick**

Derzeit besteht kein Anpassungsbedarf für die Nothilfepauschale.

Die Kantone mit Defiziten überprüfen ihre Nothilfesysteme auf Schwachstellen und ergreifen die notwendigen Massnahmen um diese zu beseitigen.

Die Auswirkungen der neuen Praxis bei Dublin-Mehrfachgesuchen ab April 2012 waren im Bereich der Nothilfekosten bisher minimal. Sie werden im Rahmen dieses Monitorings aber weiterhin beobachtet.

Die geplante **Neustrukturierung im Asylbereich** könnte grössere finanzielle Auswirkungen auf die kantonalen Nothilfesysteme haben. Als Folge der Verfahrensbeschleunigung, der Einführung eines Nothilferegimes in Bundesstrukturen und der vermehrten Wegweisungsvollzüge ab den Bundesstrukturen könnte sich die Zusammensetzung der Nothilfebeziehenden in den Kantonen stark verändern in Richtung weniger, dafür tendenziell teurere Nothilfefälle. Zudem dürfte die Anzahl Nothilfepauschalen d.h. der Geldfluss in die Kantone abnehmen. Es stellt sich die Frage, ob mittelfristig das gegenwärtige Abgeltungssystem und die Höhe der Nothilfepauschale diesen neuen Verhältnissen anzupassen ist.

# **Anhänge zum Bericht Monitoring Sozialhilfestopp**

**Berichtsperiode 2012**  
(1. Januar - 31. Dezember 2012)

---



## Anhänge zum Bericht Monitoring Sozialhilfestopp (Berichtsperiode 2012)

Die in den Tabellen aufgeführten Kosten beruhen auf Meldungen der Kantone. Diese Kosten wurden vom BFM nur einer groben Plausibilitätsprüfung, nicht aber einer Finanzaufsichtsprüfung unterzogen.

<b>Anhang 1: Übersicht über Kosten und Abgeltungen 2008 – 2012</b> .....	1
(inkl. Bezüge aus Ausgleichsfonds)	

### **Anhang 2: Zusammenzüge Nothilfekosten**

2.1 nach Kategorie	Berichtsperiode	2
2.2 nach Rechtskraft	Gesamtperiode	3
2.3 nach Rechtskraft	Berichtsperiode	4

### **Anhang 3: Nothilfekosten Berichtsperiode**

3.1 alle Neufälle	5
3.2 Neufälle NEGE	6
3.3 Neufälle NEE-Dublin	7
3.4 Neufälle NEE ohne Dublin	8
3.5 Neufälle mit Rechtskraft 2008	9
3.6 Neufälle mit Rechtskraft 2009	10
3.7 Neufälle mit Rechtskraft 2010	11
3.8 Neufälle mit Rechtskraft 2011	12
3.9 Neufälle mit Rechtskraft 2012	13

### **Anhang 4: Nothilfekosten Gesamtperiode**

4.1 alle Neufälle	14
4.2 Neufälle NEGE	15
4.3 Neufälle NEE-Dublin	16
4.4 Neufälle NEE ohne Dublin	17
4.5 Neufälle mit Rechtskraft 2008	18
4.6 Neufälle mit Rechtskraft 2009	19
4.7 Neufälle mit Rechtskraft 2010	20
4.8 Neufälle mit Rechtskraft 2011	21

### **Anhang 5: Profile Berichtsperiode**

5.1 nach Nationalität (Top 5)	22
5.2 nach Nationalität (Top 40)	23
5.3 nach Altersgruppen / nach Geschlecht	24
5.4 nach Verfahrensdauer	25
5.5 nach Bezugsquartal und Quartal der Rechtskraft; nur Personen mit Unterbringungskosten	26
5.6 nach Bezugsquartal und Quartal der Rechtskraft – Erstbezug	27

### **Anhang 6: Profile Gesamtperiode**

6.1 nach Nationalität (Top 5)	28
6.2 nach Nationalität (Top 40)	29

### **Anhang 7: Ausreisen**

7.1 nach Kanton	30
7.2 nach Kategorie	31

**Anhang 1 Kosten u. Abgeltungen Gesamtperiode 2008 - 2012 (inkl. Bezüge aus Ausgleichsfonds)**

KT	Nothilfe- kosten 2008-2011	Nothilfe- abgeltung 2008 - 2011	SALDO 2008 - 2011 (ohne Ausgleichs- zahlungen)	Bezüge 2008- 2011 aus dem Ausgleichs- fonds (Defizit- deckung)	Bundes- abgeltungen minus Kosten MIT Ausgleichs- zahlungen	Verteilung Restbetrag Ausgleichs- fonds gemäss Verteil- schlüssel	SALDO 2008 - 2011 (MIT Ausgleichs- zahlungen)	Nothilfe- kosten 2012	Nothilfe- abgeltung 2012 inkl. Ausgleichs- anteil	SALDO 2012	SALDO 2008 - 2012
AG	7'276'370	10'191'088	2'914'718	0	2'914'718	2'078'681	4'993'399	2'624'859	7'433'653	4'808'794	9'802'194
AI	89'635	199'390	109'755	0	109'755	53'992	163'747	55'596	196'045	140'449	304'196
AR	215'091	769'065	553'974	0	553'974	215'967	769'941	80'894	682'333	601'439	1'371'380
BE	19'623'162	17'248'217	-2'374'945	3'041'839	666'894	3'644'441	4'311'335	9'462'169	12'357'127	2'894'958	7'206'293
BL	5'986'949	4'559'252	-1'427'697	1'586'085	158'388	998'847	1'157'235	2'485'460	4'189'026	1'703'566	2'860'801
BS	962'515	3'413'371	2'450'856	0	2'450'856	620'905	3'071'761	850'283	2'164'877	1'314'594	4'386'355
FR	3'949'332	4'461'642	512'310	94'477	606'787	890'863	1'497'650	1'753'776	3'136'972	1'383'196	2'880'846
GE	14'182'994	8'575'976	-5'607'018	5'847'994	240'976	1'511'768	1'752'744	7'017'222	5'326'287	-1'690'935	61'809
GL	96'731	565'248	468'517	0	468'517	161'975	630'492	73'098	584'061	510'963	1'141'455
GR	1'523'214	3'553'098	2'029'884	0	2'029'884	728'888	2'758'772	455'566	2'569'207	2'113'641	4'872'413
JU	1'097'857	1'366'975	269'118	196'159	465'277	269'959	735'236	1'511'188	959'855	-551'333	183'902
LU	1'255'328	5'483'174	4'227'846	0	4'227'846	1'322'797	5'550'643	979'953	4'595'339	3'615'386	9'166'028
NE	4'645'950	3'260'417	-1'385'533	1'596'465	210'932	647'901	858'832	2'522'464	2'238'482	-283'982	574'851
NW	128'573	472'132	343'559	0	343'559	134'979	478'538	179'343	465'668	286'325	764'863
OW	220'468	414'877	194'409	0	194'409	134'979	329'389	78'615	490'109	411'494	740'883
SG	3'341'001	7'449'442	4'108'441	0	4'108'441	1'619'752	5'728'193	1'412'608	5'901'686	4'489'078	10'217'271
SH	1'669'765	1'375'670	-294'095	386'602	92'508	296'954	389'462	881'561	1'041'578	160'017	549'479
SO	3'104'800	4'306'969	1'202'169	0	1'202'169	944'855	2'147'024	1'582'259	3'357'479	1'775'220	3'922'245
SZ	1'817'762	2'137'605	319'843	80'774	400'617	485'926	886'543	1'024'393	1'723'674	699'281	1'585'824
TG	1'619'064	4'086'017	2'466'953	0	2'466'953	755'884	3'222'837	590'346	3'046'129	2'455'783	5'678'620
TI	2'827'384	6'072'090	3'244'706	0	3'244'706	1'052'839	4'297'545	1'213'125	4'152'862	2'939'737	7'237'282
UR	163'108	476'140	313'032	0	313'032	134'979	448'012	80'545	486'038	405'493	853'504
VD	27'748'533	11'906'028	-15'842'505	16'005'384	162'879	2'267'652	2'430'531	15'328'043	8'506'864	-6'821'179	-4'390'648
VS	5'059'711	5'464'644	404'933	415'156	820'089	1'052'839	1'872'927	2'593'731	3'700'678	1'106'947	2'979'874
ZG	1'352'598	1'819'371	466'773	0	466'773	377'942	844'715	576'227	1'384'543	808'316	1'653'031
ZH	29'414'771	21'674'036	-7'740'735	9'622'886	1'882'151	4'589'296	6'471'448	18'293'568	17'828'937	-464'631	6'006'816
CH	139'372'665	131'301'934	-8'070'731	38'873'822	30'803'091	26'995'861	57'798'952	73'706'894	98'519'509	24'812'615	82'611'567
<b>Reserve Kantone</b>											<b>87'002'215</b>

Anhang 2.1 Nothilfekosten 2012: Zusammenzug nach Kategorie <sup>1)</sup>

		Neufälle NEE (ohne Dublin)	Neufälle NEE-Dublin	Neufälle NEGE	Neufälle ALLE
1a	Rechtskräftige Entscheide im Beobachtungszeitraum <sup>2)</sup>	4'364	8'595	3'162	16'121
1b	Rechtskräftige Entscheide kumuliert <sup>3)</sup>	17'488	19'368	11'534	48'390
2a	Nothilfebeziehende insgesamt	4'148	6'001	4'197	14'290
2b	Nothilfebeziehende in % der kumulierten Entscheide	24	31	36	30
3	Nothilfebeziehende (nur Personen mit Unterstützung und Unterbringung)	3'779	5'252	3'975	12'964
4	Nothilfebeziehende (nur Personen mit Gesundheitskosten)	3'734	5'253	3'930	12'872
5a	Anzahl Unterstützungstage	497'325	268'467	653'403	1'419'195
5b	Anzahl Übernachtungen	512'849	278'226	667'762	1'458'837
6	Durchschnittliche Bezugsdauer (5b/2a): Anz. Nächte <sup>4)</sup>	124	46	159	102
7	<b>Unterstützungskosten</b>	<b>6'111'068</b>	<b>3'369'447</b>	<b>7'530'881</b>	<b>17'011'396</b>
8a	Unterbringungskosten individuell	4'441'401	3'140'396	8'369'128	15'950'925
8b	Unterbringungskosten in Strukturen	10'015'931	6'226'365	5'235'803	21'478'099
8	<b>Unterbringungskosten Total</b>	<b>14'457'332</b>	<b>9'366'761</b>	<b>13'604'931</b>	<b>37'429'024</b>
9a	Gesundheitskosten Versicherung	5'762'912	3'778'076	7'027'161	16'568'149
9b	Gesundheitskosten effektiv	989'087	674'162	756'007	2'419'256
9	<b>Gesundheitskosten Total</b>	<b>6'751'999</b>	<b>4'452'238</b>	<b>7'783'168</b>	<b>18'987'405</b>
10	Transportkosten	114'153	47'661	117'255	279'069
11	<b>Nothilfekosten Total</b>	<b>27'434'552</b>	<b>17'236'107</b>	<b>29'036'235</b>	<b>73'706'894</b>
12a	Nothilfeentschädigungen Bund an Kantone (Basisanteil)	17'778'936	35'016'030	12'881'988	65'676'954
12b	Ausgleichsanteil	8'889'468	17'508'015	6'440'994	32'838'477
12	<b>Nothilfeentschädigungen Bund an Kantone Total</b>	<b>26'668'404</b>	<b>52'524'045</b>	<b>19'322'982</b>	<b>98'515'431</b>
14	<b>Saldo Nothilfeentschädigungen minus Nothilfekosten</b>	<b>-766'148</b>	<b>35'287'938</b>	<b>-9'713'253</b>	<b>24'808'537</b>
15	Unterstützungskosten pro Tag	12	13	12	12
16	Unterbringungskosten individuell pro Nacht	19	22	17	18
17	Unterbringungskosten in Strukturen pro Nacht	36	46	29	36
18	Anteil Unterbringungskosten in Strukturen an Gesamtkosten für Unterbringung in %	69	66	38	57
19	Gesundheitskosten pro Tag	14	17	12	13
20	Gesundheitskosten pro Person	1'808	848	1'980	1'475
21	Nothilfekosten pro Tag	55	64	44	52
22	Nothilfekosten pro Person	6'614	2'872	6'918	5'158
23	<b>Nothilfekosten pro (im Beobachtungszeitraum) rk. Entscheid</b>	<b>6'287</b>	<b>2'005</b>	<b>9'183</b>	<b>4'572</b>

1) Geringfügige Rundungsdifferenzen können auftreten

2) inkl. Korrektur der Entscheide des Vorjahres

3) Anzahl Entscheide kumuliert seit 1.1.2008

4) Durchschnittliche Dauer der Bezüge innerhalb des Berichtszeitraums. Von Bezügen, die allenfalls über das Jahresende hinaus andauern, ist nur der in den Berichtszeitraum fallende Teil berücksichtigt

**Anhang 2.2 Nothilfekosten Gesamtperiode 2008 - 2012: Zusammenzug nach Rechtskraft <sup>1)</sup>**

		Gesamtperiode 2008 - 2012					
		Neufälle mit RK 2008	Neufälle mit RK 2009	Neufälle mit RK 2010	Neufälle mit RK 2011	Neufälle mit RK 2012	Neufälle ALLE
1a	Rechtskräftige Entscheide nach Jahr der Rechtskraft	4'501	6'859	10'520	10'194	16'121	
1b	Korrekturfälle <sup>2)</sup>	65	-20	65	85		
1c	Rechtskräftige Entscheide kumuliert						48'390
2a	Nothilfebeziehende insgesamt	2'899	4'630	5'802	6'444	9'359	27'828
2b	Nothilfebeziehende in % der Entscheide	63	68	55	63	58	58
3	Nothilfebeziehende (nur Personen mit Unterstützung und Unterbringung)	2'706	4'337	5'490	5'995	8'786	26'219
4	Nothilfebeziehende (nur Personen mit Gesundheitskosten)	2'491	4'125	5'223	5'697	8'345	24'833
5a	Anzahl Unterstützungstage	748'272	1'164'481	1'095'289	753'741	604'017	4'365'800
5b	Anzahl Übernachtungen	769'363	1'194'191	1'115'334	768'902	619'344	4'467'134
6	Durchschnittliche Bezugsdauer (5b/2a): Anz. Nächte <sup>3)</sup>	265	258	192	119	66	161
7	Unterstützungskosten	8'592'582	13'160'932	12'726'168	9'071'166	7'379'317	50'930'165
8a	Unterbringungskosten individuell	7'030'198	10'755'918	10'722'371	8'424'807	7'724'596	44'657'891
8b	Unterbringungskosten in Strukturen	11'783'589	19'871'127	15'540'108	10'821'313	9'446'352	67'462'489
8	Unterbringungskosten Total	18'813'788	30'627'045	26'262'479	19'246'120	17'170'948	112'120'380
9a	Gesundheitskosten Versicherung	5'807'996	9'440'657	10'347'279	8'923'422	7'093'198	41'612'553
9b	Gesundheitskosten effektiv	1'433'618	2'004'313	1'811'846	1'374'139	911'029	7'534'946
9	Gesundheitskosten Total	7'241'614	11'444'970	12'159'125	10'297'562	8'004'227	49'147'498
10	Transportkosten	124'961	213'900	268'100	172'329	102'225	881'515
11	Nothilfekosten Total	34'772'945	55'446'848	51'415'872	38'787'176	32'656'717	213'079'559
12a	Nothilfeentschädigungen Bund an Kantone (Basisanteil)	18'264'000	28'053'578	43'080'950	41'907'483	65'676'954	196'982'965
12b	Ausgleichsanteil	9'132'000	14'026'789	21'540'475	20'958'881	32'838'477	98'496'622
12	Nothilfeentschädigungen Bund an Kantone Total	27'396'000	42'080'367	64'621'425	62'866'364	98'515'431	295'479'587
14	Saldo Nothilfeentschädigungen minus Nothilfekosten <sup>4)</sup>	-7'376'945	-13'366'481	13'205'553	24'079'188	65'858'714	82'400'028
15	Unterstützungskosten pro Tag	11	11	12	12	12	12
16	Unterbringungskosten individuell pro Nacht	17	18	17	19	20	18
17	Unterbringungskosten in Strukturen pro Nacht	34	34	32	34	40	34
18	Anteil Unterbringungskosten in Strukturen an Gesamtkosten für Unterbringung in %	63	65	59	56	55	60
19	Gesundheitskosten pro Tag	10	10	11	14	13	11
20	Gesundheitskosten pro Person	2'907	2'775	2'328	1'808	959	1'979
21	Nothilfekosten pro Tag	46	48	47	51	54	49
22	Nothilfekosten pro Person	11'995	11'976	8'862	6'019	3'489	7'657
23	Nothilfekosten pro (im Beobachtungszeitraum) rk. Entscheid <sup>5)</sup>	7'616	8'107	4'857	3'773	2'026	4'403

1) Geringfügige Rundungsdifferenzen können auftreten

2) Nachträgliche Korrekturen; werden jeweils im 3. Quartal des Folgejahres abgerechnet

3) Durchschnittliche Dauer der Bezüge innerhalb des Berichtszeitraums. Von Bezügen, die allenfalls über das Jahresende hinaus andauern, ist nur der in den Berichtszeitraum fallende Teil berücksichtigt

4) Nettoprinzip; d.h. alle Erträge und Defizite wurden berücksichtigt

5) Für Neufälle ALLE sind die rk. Entscheide kumuliert berücksichtigt

Anhang 2.3 Nothilfekosten 2012: Zusammenzug nach Rechtskraft <sup>1)</sup>

	2012						
	Neufälle mit RK 2008	Neufälle mit RK 2009	Neufälle mit RK 2010	Neufälle mit RK 2011	Neufälle mit RK 2012	Neufälle ALLE	
1a	Rechtskräftige Entscheide nach Jahr der Rechtskraft	4'501	6'859	10'520	10'194	16'121	
1b	Korrekturfälle <sup>2)</sup>	65	-20	65	85		
1c	Rechtskräftige Entscheide kumuliert						48'390
2a	Nothilfebeziehende insgesamt	295	764	1'132	2'890	9'359	14'290
2b	Nothilfebeziehende in % der Entscheide	6	11	11	28	58	30
3	Nothilfebeziehende (nur Personen mit Unterstützung und Unterbringung)	247	655	983	2'388	8'786	12'964
4	Nothilfebeziehende (nur Personen mit Gesundheitskosten)	278	709	1'066	2'589	8'345	12'872
5a	Anzahl Unterstützungstage	61'795	151'760	234'481	367'142	604'017	1'419'195
5b	Anzahl Übernachtungen	64'086	159'038	237'381	378'988	619'344	1'458'837
6	Durchschnittliche Bezugsdauer (5b/2a): Anz. Nächte <sup>3)</sup>	217	208	210	131	66	102
7	Unterstützungskosten	720'981	1'776'087	2'759'549	4'375'461	7'379'317	17'011'396
8a	Unterbringungskosten individuell	648'871	1'382'954	2'275'484	3'919'021	7'724'596	15'950'925
8b	Unterbringungskosten in Strukturen	798'117	2'788'812	3'150'996	5'293'822	9'446'352	21'478'099
8	Unterbringungskosten Total	1'446'988	4'171'766	5'426'480	9'212'842	17'170'948	37'429'024
9a	Gesundheitskosten Versicherung	713'333	1'699'628	2'637'914	4'424'076	7'093'198	16'568'149
9b	Gesundheitskosten effektiv	111'218	325'486	389'604	681'918	911'029	2'419'256
9	Gesundheitskosten Total	824'551	2'025'115	3'027'518	5'105'994	8'004'227	18'987'405
10	Transportkosten	12'480	28'726	53'386	82'252	102'225	279'069
11	Nothilfekosten Total	3'005'000	8'001'694	11'266'932	18'776'550	32'656'717	73'706'894
12a	Nothilfeentschädigungen Bund an Kantone (Basisanteil)	18'264'000	28'053'578	43'080'950	41'907'483	65'676'954	196'982'965
12b	Ausgleichsanteil	9'132'000	14'026'789	21'540'475	20'958'881	32'838'477	98'496'622
12	Nothilfeentschädigungen Bund an Kantone Total	27'396'000	42'080'367	64'621'425	62'866'364	98'515'431	295'479'587
13	Kosten 2008 bis 2011 pro Memoria	31'767'945	47'445'153	40'148'940	20'010'626	0	139'372'665
14	Saldo Nothilfeentschädigungen minus Nothilfekosten <sup>4)</sup>	-7'376'945	-13'366'481	13'205'553	24'079'188	65'858'714	82'400'028
15	Unterstützungskosten pro Tag	12	12	12	12	12	12
16	Unterbringungskosten individuell pro Nacht	17	18	16	17	20	18
17	Unterbringungskosten in Strukturen pro Nacht	30	35	33	34	40	36
18	Anteil Unterbringungskosten in Strukturen an Gesamtkosten für Unterbringung in %	55	67	58	57	55	57
19	Gesundheitskosten pro Tag	13	13	13	14	13	13
20	Gesundheitskosten pro Person	2'966	2'856	2'840	1'972	959	1'475
21	Nothilfekosten pro Tag	49	53	48	51	54	52
22	Nothilfekosten pro Person	10'186	10'473	9'953	6'497	3'489	5'158
23	Nothilfekosten pro (im Beobachtungszeitraum) rk. Entscheid <sup>5)</sup>	658	1'170	1'064	1'827	2'026	4'548

1) Geringfügige Rundungsdifferenzen können auftreten

2) Nachträgliche Korrekturen; werden jeweils im 3. Quartal des Folgejahres abgerechnet

3) Durchschnittliche Dauer der Bezüge innerhalb des Berichtszeitraums. Von Bezügen, die allenfalls über das Jahresende hinaus andauern, ist nur der in den Berichtszeitraum fallende Teil berücksichtigt

4) Nettoprinzip; d.h. alle Erträge und Defizite wurden berücksichtigt

5) Für Neufälle ALLE sind die rk. Entscheide 2012 berücksichtigt

**Anhang 3.1 Nothilfekosten 2012 - Neufälle Alle**

Kanton	Nothilfe- beziehende Total	Nothilfe- kosten Total	Anzahl Über- nachtungen	Durchschnitts- kosten pro Über- nachtung	Entscheide 2012 (inkl. Korrektur)	Nothilfe- abgeltung (4074 Fr / Entscheid)	Bundes- abgeltungen minus Kosten	Anteil Nothilfe- Beziehende an kumul. rk. Entscheiden	Bezugs- dauer	Durch- schnitts- kosten pro Entscheid	Kostenart im Verhältnis zu Nothilfekosten Total (in %)		
											Unterstützung	Unterbringung	Gesundheit
AG	947	2'624'859	61'097	43	1'204	4'905'090	2'280'231	26	65	2'180	18	43	39
AI	13	55'596	1'413	39	32	130'368	74'772	16	109	1'737	20	25	54
AR	15	80'894	2'228	36	103	419'625	338'731	5	149	785	22	56	22
BE	1'981	9'462'169	161'268	59	1'945	7'923'933	-1'538'236	32	81	4'865	25	43	32
BL	467	2'485'460	59'499	42	730	2'974'002	488'542	25	127	3'405	40	32	28
BS	214	850'283	20'270	42	346	1'409'592	559'309	18	95	2'457	36	41	23
FR	398	1'753'776	37'641	47	504	2'053'302	299'526	25	95	3'480	30	43	26
GE	1'009	7'017'222	153'877	46	856	3'487'332	-3'529'890	34	153	8'198	16	50	31
GL	43	73'098	3'263	22	95	387'030	313'932	18	76	769	32	6	61
GR	224	455'566	7'456	61	413	1'682'568	1'227'002	17	33	1'103	9	79	12
JU	177	1'511'188	19'573	77	155	631'470	-879'718	36	111	9'750	29	48	20
LU	555	979'953	21'457	46	733	2'986'254	2'006'301	27	39	1'337	27	42	30
NE	425	2'522'464	44'031	57	356	1'450'359	-1'072'105	37	104	7'086	13	66	21
NW	55	179'343	1'416	127	74	301'476	122'133	29	26	2'424	7	74	19
OW	43	78'615	3'739	21	80	325'917	247'302	24	87	983	41	50	8
SG	292	1'412'608	42'054	34	965	3'931'377	2'518'769	10	144	1'464	19	55	26
SH	162	881'561	16'795	52	167	680'355	-201'206	32	104	5'279	23	55	20
SO	473	1'582'259	36'429	43	542	2'208'132	625'873	29	77	2'919	31	52	16
SZ	251	1'024'393	15'552	66	278	1'132'581	108'188	31	62	3'685	20	63	18
TG	383	590'346	26'183	23	522	2'126'652	1'536'306	25	68	1'131	35	34	30
TI	199	1'213'125	18'582	65	705	2'872'161	1'659'036	9	93	1'721	18	66	16
UR	55	80'545	3'354	24	79	321'846	241'301	28	61	1'020	38	13	49
VD	1'831	15'328'043	274'214	56	1'411	5'748'432	-9'579'611	42	150	10'863	26	52	22
VS	672	2'593'731	73'407	35	594	2'419'977	-173'754	35	109	4'367	35	30	35
ZG	211	576'227	13'422	43	227	924'804	348'577	31	64	2'538	20	41	37
ZH	3'195	18'293'568	340'617	54	3'006	12'246'396	-6'047'172	38	107	6'086	19	58	23
CH	14'290	73'706'894	1'458'837	51	16'122	65'681'031	-8'025'863	30	102	4'572	23	51	26



**Anhang 3.2 Nothilfekosten 2012 - Neufälle NEGE**

Kanton	Nothilfe- beziehende Total	Nothilfe- kosten Total	Anzahl Über- nachtungen	Durchschnitts- kosten pro Über- nachtung	Entscheide 2012 (inkl. Korrektur)	Nothilfe- abgeltung (4074 Fr / Entscheid)	Bundes- abgeltungen minus Kosten	Anteil Nothilfe- Beziehende an kumul. rk. Entscheiden	Bezugs- dauer	Durch- schnitts- kosten pro Entscheid	Kostenart im Verhältnis zu Nothilfekosten Total (in %)		
											Unterstützung	Unterbringung	Gesundheit
AG	301	1'295'236	34'307	38	226	920'718	-374'518	38	114	5'731	20	46	34
AI	1	4'872	123	40	10	40'740	35'868	4	123	487	20	25	55
AR	6	44'787	1'280	35	26	105'924	61'137	10	213	1'723	23	59	19
BE	590	4'509'032	85'657	53	390	1'588'860	-2'920'172	36	145	11'562	28	44	28
BL	182	1'382'653	33'109	42	157	639'600	-743'053	36	182	8'807	40	32	28
BS	51	243'063	5'949	41	59	240'354	-2'709	35	117	4'120	37	38	25
FR	100	755'101	17'420	43	110	448'137	-306'964	23	174	6'865	34	40	25
GE	335	2'542'708	72'985	35	167	680'376	-1'862'332	40	218	15'226	22	39	37
GL	19	21'111	1'234	17	26	105'924	84'813	27	65	812	35	7	58
GR	37	135'359	2'258	60	72	293'328	157'969	15	61	1'880	10	79	11
JU	49	499'521	8'219	61	35	142'590	-356'931	42	168	14'272	37	41	21
LU	166	430'341	9'852	44	155	631'470	201'129	33	59	2'776	26	45	28
NE	118	781'618	19'186	41	84	342'216	-439'402	37	163	9'305	16	58	25
NW	4	15'225	95	160	13	52'962	37'737	11	24	1'171	7	74	20
OW	11	22'848	1'107	21	11	44'814	21'966	22	101	2'077	21	71	7
SG	138	674'190	21'073	32	154	627'393	-46'797	25	153	4'378	22	49	28
SH	48	402'661	9'558	42	30	122'217	-280'444	38	199	13'422	29	40	29
SO	127	727'829	20'206	36	92	374'808	-353'021	34	159	7'911	31	53	16
SZ	73	449'885	9'003	50	60	244'440	-205'445	37	123	7'498	27	59	14
TG	52	109'004	5'247	21	75	305'550	196'546	29	101	1'453	39	38	24
TI	96	441'701	8'841	50	108	439'992	-1'709	22	92	4'090	19	60	21
UR	28	60'162	2'335	26	29	118'146	57'984	44	83	2'075	42	15	43
VD	577	5'286'399	118'152	45	314	1'279'236	-4'007'163	50	205	16'836	29	46	25
VS	202	1'145'754	34'796	33	122	497'034	-648'720	36	172	9'391	33	31	36
ZG	53	254'821	6'346	40	37	150'738	-104'083	34	120	6'887	22	45	31
ZH	833	6'800'353	139'424	49	636	2'591'193	-4'209'160	43	167	10'692	21	56	23
CH	4'197	29'036'235	667'762	43	3'198	13'028'760	-16'007'475	36	159	9'079	26	47	27

**Anhang 3.3 Nothilfekosten 2012 - Neufälle NEE-Dublin**

Kanton	Nothilfe- beziehende Total	Nothilfe- kosten Total	Anzahl Über- nachtungen	Durchschnitts- kosten pro Über- nachtung	Entscheide 2012 (inkl. Korrektur)	Nothilfe- abgeltung (4074 Fr / Entscheid)	Bundes- abgeltungen minus Kosten	Anteil Nothilfe- Beziehende an kumul. rk. Entscheiden	Bezugs- dauer	Durch- schnitts- kosten pro Entscheid	Kostenart im Verhältnis zu Nothilfekosten Total (in %)		
											Unterstützung	Unterbringung	Gesundheit
AG	339	413'750	6'375	65	681	2'774'394	2'360'644	21	19	608	12	37	51
AI	6	15'646	438	36	15	61'110	45'464	18	73	1'043	22	28	50
AR	1	2'686	44	61	55	224'073	221'387	1	44	49	13	39	48
BE	985	2'489'934	36'083	69	1'087	4'428'438	1'938'504	40	37	2'291	22	41	37
BL	167	370'086	8'847	42	278	1'132'572	762'486	25	53	1'331	39	32	28
BS	114	288'253	6'741	43	190	774'060	485'807	19	59	1'517	34	45	21
FR	164	264'236	4'949	53	251	1'022'583	758'347	27	30	1'053	26	39	35
GE	352	2'263'705	26'276	86	437	1'780'338	-483'367	34	75	5'180	8	72	19
GL	10	9'232	293	32	45	183'330	174'098	11	29	205	25	5	69
GR	137	174'373	2'695	65	232	945'174	770'801	29	20	752	6	75	18
JU	76	395'900	4'392	90	78	317'772	-78'128	43	58	5'076	26	49	23
LU	252	198'210	5'071	39	400	1'629'612	1'431'402	29	20	496	33	31	36
NE	200	923'909	13'491	68	188	765'927	-157'982	47	67	4'914	12	69	19
NW	41	132'776	1'056	126	46	187'404	54'629	40	26	2'886	7	73	20
OW	10	4'096	74	55	44	179'253	175'157	17	7	93	18	24	58
SG	35	190'376	3'025	63	588	2'395'515	2'205'139	3	86	324	6	81	13
SH	75	202'547	2'812	72	95	387'030	184'483	38	37	2'132	17	72	11
SO	223	431'877	8'400	51	315	1'283'331	851'454	31	38	1'371	33	50	16
SZ	126	267'797	2'690	100	162	659'994	392'197	38	21	1'653	13	59	28
TG	218	199'281	9'120	22	274	1'116'297	917'016	33	42	727	37	35	28
TI	25	90'017	689	131	408	1'662'186	1'572'169	3	28	221	12	78	11
UR	15	9'086	483	19	34	138'516	129'430	22	32	267	7	7	85
VD	585	2'771'228	41'032	68	638	2'599'227	-172'001	38	70	4'344	24	56	20
VS	224	463'816	11'143	42	267	1'087'770	623'954	35	50	1'737	42	24	34
ZG	92	76'727	1'614	48	125	509'256	432'529	34	18	614	17	24	58
ZH	1'529	4'586'563	80'393	57	1'708	6'958'410	2'371'847	43	53	2'685	18	56	26
CH	6'001	17'236'108	278'226	62	8'641	35'203'572	17'967'464	31	46	1'995	20	54	26

**Anhang 3.4 Nothilfekosten 2012 - Neufälle NEE ohne Dublin**

Kanton	Nothilfe- beziehende Total	Nothilfe- kosten Total	Anzahl Über- nachtungen	Durchschnitts- kosten pro Über- nachtung	Entscheide 2012 (inkl. Korrektur)	Nothilfe- abgeltung (4074 Fr / Entscheid)	Bundes- abgeltungen minus Kosten	Anteil Nothilfe- Beziehende an kumul. rk. Entscheiden	Bezugs- dauer	Durch- schnitts- kosten pro Entscheid	Kostenart im Verhältnis zu Nothilfekosten Total (in %)		
											Unterstützung	Unterbringung	Gesundheit
AG	310	915'873	20'415	45	297	1'209'978	294'105	24	66	3'084	17	42	41
AI	6	35'078	852	41	7	28'518	-6'560	24	142	5'011	19	24	56
AR	8	33'421	904	37	22	89'628	56'207	7	113	1'519	22	54	23
BE	411	2'463'204	39'528	62	468	1'906'635	-556'569	20	96	5'263	22	45	33
BL	118	732'721	17'543	42	295	1'201'830	469'109	18	149	2'484	40	32	28
BS	50	318'967	7'580	42	97	395'178	76'211	11	152	3'288	37	39	24
FR	135	734'439	15'272	48	143	582'582	-151'857	24	113	5'136	27	48	24
GE	330	2'210'809	54'616	40	262	1'067'388	-1'143'421	30	166	8'438	19	41	37
GL	14	42'756	1'736	25	24	97'776	55'020	19	124	1'781	32	6	61
GR	50	145'834	2'503	58	109	444'066	298'232	9	50	1'338	11	83	5
JU	53	615'767	6'962	88	42	171'108	-444'659	27	131	14'661	26	54	18
LU	137	351'402	6'534	54	178	725'172	373'770	19	48	1'974	25	45	29
NE	109	816'937	11'354	72	84	342'216	-474'721	26	104	9'725	10	69	21
NW	10	31'342	265	118	15	61'110	29'768	20	27	2'089	7	78	15
OW	23	51'670	2'558	20	25	101'850	50'180	32	111	2'067	52	43	5
SG	119	548'042	17'956	31	223	908'469	360'427	12	151	2'458	21	52	27
SH	39	276'353	4'425	62	42	171'108	-105'245	22	113	6'580	19	66	14
SO	123	422'552	7'823	54	135	549'993	127'441	24	64	3'130	31	53	15
SZ	54	306'711	3'859	79	56	228'147	-78'564	20	71	5'477	15	71	14
TG	114	282'062	11'816	24	173	704'805	422'743	17	104	1'630	34	32	34
TI	78	681'407	9'052	75	189	769'983	88'576	8	116	3'605	18	69	13
UR	12	11'297	536	21	16	65'184	53'887	18	45	706	44	7	49
VD	678	7'270'416	115'030	63	459	1'869'969	-5'400'447	41	170	15'840	25	56	19
VS	248	984'161	27'468	36	205	835'173	-148'988	33	111	4'801	34	30	36
ZG	67	244'679	5'462	45	65	264'810	20'131	27	82	3'764	20	43	36
ZH	852	6'906'652	120'800	57	736	2'998'491	-3'908'161	30	142	9'384	17	60	22
CH	4'148	27'434'551	512'849	53	4'367	17'791'167	-9'643'384	24	124	6'282	22	53	25

**Anhang 3.5 Nothilfekosten 2012 - Neufälle mit Rechtskraft 2008**

Kanton	Nothilfe- beziehende Total	Nothilfe- kosten Total	Anzahl Über- nachtungen	Durchschnitts- kosten pro Über- nachtung	Entscheide 2008 (inkl. Korrektur)	Anteil Nothilfe- Beziehende an kumul. rk. Entscheiden	Bezugs- dauer	Durch- schnitts- kosten pro Entscheid	Kostenart im Verhältnis zu Nothilfekosten Total (in %)		
									Unterstützung	Unterbringung	Gesundheit
AG	32	211'245	5'284	40	347	9	165	609	19	49	32
AI	0	0	0	0	7	0	0	0			
AR	0	0	0	0	28	0	0	0			
BE	26	329'049	5'591	59	568	5	215	579	23	46	31
BL	24	233'401	5'291	44	142	17	220	1'644	37	31	32
BS	3	48'224	1'098	44	167	2	366	289	32	34	34
FR	8	112'268	2'668	42	135	6	334	832	31	46	23
GE	29	270'016	6'519	41	323	9	225	836	19	38	39
GL	1	8'140	366	22	22	5	366	370	36	8	56
GR	1	7'845	152	52	128	1	152	61	14	86	0
JU	3	60'198	1'069	56	49	6	356	1'229	39	42	18
LU	5	41'813	574	73	176	3	115	238	15	37	42
NE	3	35'958	518	69	101	3	173	356	9	66	25
NW	0	0	0	0	15	0	0	0			
OW	0	0	0	0	16	0	0	0			
SG	11	51'986	1'823	29	267	4	166	195	19	51	31
SH	1	16'504	366	45	40	3	366	413	26	38	32
SO	9	49'804	2'481	20	130	7	276	383	32	61	7
SZ	3	20'102	275	73	57	5	92	353	19	58	23
TG	2	12'634	426	30	160	1	213	79	27	25	48
TI	0	0	0	0	206	0	0	0			
UR	1	2'968	95	31	19	5	95	156	38	4	57
VD	63	745'595	15'725	47	458	14	250	1'628	27	48	24
VS	3	23'982	506	47	191	2	169	126	26	21	54
ZG	2	572	0		51	4	0	11	0	0	97
ZH	65	722'696	13'259	55	763	9	204	947	18	60	22
<b>CH</b>	<b>295</b>	<b>3'005'000</b>	<b>64'086</b>	<b>47</b>	<b>4'566</b>	<b>6</b>	<b>217</b>	<b>658</b>	<b>24</b>	<b>48</b>	<b>27</b>

**Anhang 3.6 Nothilfekosten 2012 - Neufälle mit Rechtskraft 2009**

Kanton	Nothilfe- beziehende Total	Nothilfe- kosten Total	Anzahl Über- nachtungen	Durchschnitts- kosten pro Über- nachtung	Entscheide 2009 (inkl. Korrektur)	Anteil Nothilfe- Beziehende an kumul. rk. Entscheiden	Bezugs- dauer	Durch- schnitts- kosten pro Entscheid	Kostenart im Verhältnis zu Nothilfekosten Total (in %)		
									Unterstützung	Unterbringung	Gesundheit
AG	56	303'951	8'574	35	582	10	153	522	21	46	33
AI	0	0	0	0	11	0	0	0			
AR	2	24'099	732	33	41	5	366	588	24	62	13
BE	95	947'693	16'274	58	941	10	171	1'007	24	44	32
BL	20	233'792	5'341	44	262	8	267	892	38	31	31
BS	6	57'194	1'438	40	153	4	240	374	38	27	35
FR	21	283'229	5'847	48	248	8	278	1'142	27	48	24
GE	70	674'368	18'971	36	455	15	271	1'482	21	43	34
GL	0	0	0	0	23	0	0	0			
GR	8	84'299	1'407	60	221	4	176	381	9	81	9
JU	8	109'920	1'409	78	65	12	176	1'691	28	49	19
LU	17	96'772	1'651	59	319	5	97	303	17	41	41
NE	24	179'889	4'147	43	176	14	173	1'022	9	70	21
NW	0	0	0	0	24	0	0	0			
OW	0	0	0	0	20	0	0	0			
SG	23	169'577	4'752	36	368	6	207	461	18	56	27
SH	7	61'854	1'064	58	62	11	152	998	20	52	26
SO	19	123'900	2'291	54	236	8	121	525	31	54	15
SZ	8	78'403	1'454	54	114	7	182	688	25	52	22
TG	9	48'626	1'921	25	147	6	213	331	32	30	38
TI	3	43'640	1'098	40	336	1	366	130	25	48	27
UR	0	0	0	0	33	0	0	0			
VD	135	1'696'600	29'119	58	584	23	216	2'905	26	49	25
VS	38	211'485	7'044	30	292	13	185	724	32	34	34
ZG	4	36'954	582	63	78	5	146	474	13	52	35
ZH	191	2'535'448	43'922	58	1'048	18	230	2'419	17	63	19
CH	764	8'001'694	159'038	50	6'839	11	208	1'170	22	52	25

**Anhang 3.7 Nothilfekosten 2012 - Neufälle mit Rechtskraft 2010**

Kanton	Nothilfe- beziehende Total	Nothilfe- kosten Total	Anzahl Über- nachtungen	Durchschnitts- kosten pro Über- nachtung	Entscheide 2010 (inkl. Korrektur)	Anteil Nothilfe- Beziehende an kumul. rk. Entscheiden	Bezugs- dauer	Durch- schnitts- kosten pro Entscheid	Kostenart im Verhältnis zu Nothilfekosten Total (in %)		
									Unterstützung	Unterbringung	Gesundheit
AG	66	300'655	7'955	38	793	8	121	379	20	42	38
AI	1	12'384	358	35	17	6	358	728	23	29	48
AR	1	9'165	216	42	51	2	216	180	19	45	36
BE	123	1'379'357	24'844	56	1'414	9	202	975	26	43	30
BL	26	283'456	6'668	43	372	7	256	762	39	32	29
BS	12	99'802	2'705	37	325	4	225	307	36	30	34
FR	24	198'153	3'931	50	365	7	164	543	24	52	23
GE	135	1'358'410	35'349	38	692	20	262	1'963	21	39	38
GL	1	10'342	366	28	48	2	366	215	28	7	65
GR	3	15'098	288	52	256	1	96	59	11	85	4
JU	13	174'556	3'098	56	107	12	238	1'631	39	42	18
LU	16	128'593	2'329	55	424	4	146	303	22	45	33
NE	23	228'067	3'506	65	269	9	152	848	12	66	21
NW	1	205	0		35	3	0	6	0	0	100
OW	9	47'038	2'677	18	35	26	297	1'344	46	58	-3
SG	35	241'605	8'149	30	598	6	233	404	17	47	35
SH	22	214'993	4'324	50	118	19	197	1'822	24	48	25
SO	43	308'800	8'368	37	341	13	195	906	30	53	16
SZ	15	121'278	2'409	50	183	8	161	663	26	62	12
TG	23	101'564	3'746	27	389	6	163	261	30	28	42
TI	19	228'768	3'770	61	476	4	198	481	17	61	22
UR	0	0	0	0	33	0	0	0			
VD	265	3'248'341	60'605	54	955	28	229	3'401	27	49	24
VS	61	418'478	11'677	36	480	13	191	872	35	29	36
ZG	15	101'676	2'479	41	153	10	165	665	26	39	33
ZH	180	2'036'147	37'564	54	1'656	11	209	1'230	18	61	20
CH	<b>1'132</b>	<b>11'266'932</b>	<b>237'381</b>	<b>47</b>	<b>10'585</b>	<b>11</b>	<b>210</b>	<b>1'064</b>	<b>24</b>	<b>48</b>	<b>27</b>

**Anhang 3.8 Nothilfekosten 2012 - Neufälle mit Rechtskraft 2011**

Kanton	Nothilfe- beziehende Total	Nothilfe- kosten Total	Anzahl Über- nachtungen	Durchschnitts- kosten pro Über- nachtung	Entscheide 2011 (inkl. Korrektur)	Anteil Nothilfe- Beziehende an kumul. rk. Entscheiden	Bezugs- dauer	Durch- schnitts- kosten pro Entscheid	Kostenart im Verhältnis zu Nothilfekosten Total (in %)		
									Unterstützung	Unterbringung	Gesundheit
AG	191	714'360	15'904	45	780	24	83	916	17	42	41
AI	1	3'031	77	39	14	7	77	217	20	25	54
AR	4	22'217	582	38	70	6	146	317	21	56	23
BE	375	2'162'113	35'539	61	1'316	28	95	1'643	24	42	35
BL	80	687'999	16'764	41	338	24	210	2'036	40	33	27
BS	39	152'092	3'292	46	191	20	84	796	36	36	28
FR	92	504'239	11'164	45	350	26	121	1'441	31	43	24
GE	245	1'946'266	43'784	44	634	39	179	3'070	17	48	33
GL	4	10'848	501	22	46	9	125	236	30	8	62
GR	19	64'015	1'191	54	270	7	63	237	9	87	4
JU	36	349'279	4'898	71	115	31	136	3'037	31	43	23
LU	48	100'152	1'695	59	432	11	35	232	21	40	38
NE	95	651'037	13'096	50	260	37	138	2'504	13	60	27
NW	5	2'200	10	220	42	12	2	52	4	42	55
OW	3	2'373	56	42	30	10	19	79	27	41	32
SG	71	453'596	15'193	30	587	12	214	773	27	47	26
SH	36	206'191	4'140	50	117	31	115	1'762	24	58	16
SO	84	252'426	6'363	40	359	23	76	703	29	52	18
SZ	45	235'855	2'763	85	174	26	61	1'355	14	72	14
TG	76	136'384	6'268	22	317	24	82	430	37	32	31
TI	46	225'982	4'769	47	471	10	104	480	23	58	19
UR	11	24'934	969	26	32	34	88	779	38	18	44
VD	472	4'749'709	85'383	56	936	50	181	5'074	26	50	24
VS	160	697'567	20'355	34	387	41	127	1'802	32	31	36
ZG	36	187'839	3'559	53	167	22	99	1'125	15	44	40
ZH	616	4'233'846	80'673	52	1'844	33	131	2'296	19	58	23
<b>CH</b>	<b>2'890</b>	<b>18'776'550</b>	<b>378'988</b>	<b>50</b>	<b>10'279</b>	<b>28</b>	<b>131</b>	<b>1'827</b>	<b>23</b>	<b>49</b>	<b>27</b>

**Anhang 3.9 Nothilfekosten 2012 - Neufälle mit Rechtskraft 2012**

Kanton	Nothilfe- beziehende Total	Nothilfe- kosten Total	Anzahl Über- nachtungen	Durchschnitts- kosten pro Über- nachtung	Entscheide 2012 (inkl. Korrektur)	Nothilfe- abgeltung (4074 Fr / Entscheid)	Bundes- abgeltungen minus Kosten	Anteil Nothilfe- Beziehende an kumul. rk. Entscheiden	Bezugs- dauer	Durch- schnitts- kosten pro Entscheid	Kostenart im Verhältnis zu Nothilfekosten Total (in %)		
											Unterstützung	Unterbringung	Gesundheit
AG	610	1'094'647	23'380	47	1'206	4'913'244	3'818'597	51	38	908	16	42	42
AI	11	40'181	978	41	32	130'368	90'187	34	89	1'256	19	24	56
AR	8	25'414	698	36	102	415'548	390'134	8	87	249	22	55	23
BE	1'381	4'643'958	79'020	59	1'944	7'919'856	3'275'898	71	57	2'389	26	44	31
BL	317	1'046'811	25'435	41	736	2'998'464	1'951'653	43	80	1'422	40	33	27
BS	156	492'971	11'737	42	350	1'425'900	932'929	45	75	1'408	36	47	17
FR	253	655'886	14'031	47	502	2'045'148	1'389'262	50	55	1'307	32	38	29
GE	545	2'768'162	49'254	56	860	3'503'640	735'478	63	90	3'219	12	61	25
GL	37	43'768	2'030	22	95	387'030	343'262	39	55	461	33	5	61
GR	193	284'309	4'418	64	411	1'674'414	1'390'105	47	23	692	8	76	15
JU	118	817'235	9'099	90	155	631'470	-185'765	76	77	5'272	26	52	20
LU	472	612'624	15'208	40	729	2'969'946	2'357'322	65	32	840	31	42	26
NE	287	1'427'512	22'764	63	351	1'429'974	2'462	82	79	4'067	13	68	19
NW	49	176'939	1'406	126	74	301'476	124'537	66	29	2'391	7	75	19
OW	32	29'204	1'006	29	81	329'994	300'790	40	31	361	35	38	25
SG	152	495'844	12'137	41	976	3'976'224	3'480'380	16	80	508	14	65	21
SH	98	382'019	6'901	55	168	684'432	302'413	58	70	2'274	22	60	18
SO	324	847'328	16'926	50	534	2'175'516	1'328'188	61	52	1'587	32	51	15
SZ	184	568'754	8'651	66	275	1'120'350	551'596	67	47	2'068	20	61	19
TG	279	291'138	13'822	21	514	2'094'036	1'802'898	54	50	566	38	38	23
TI	133	714'735	8'945	80	708	2'884'392	2'169'657	19	67	1'010	16	72	13
UR	43	52'643	2'290	23	79	321'846	269'203	54	53	666	38	11	51
VD	912	4'887'797	83'382	59	1'405	5'723'970	836'173	65	91	3'479	25	59	16
VS	414	1'242'219	33'825	37	587	2'391'438	1'149'219	71	82	2'116	37	28	35
ZG	157	249'186	6'802	37	225	916'650	667'464	70	43	1'107	23	39	36
ZH	2'194	8'765'431	165'199	53	3'022	12'311'628	3'546'197	73	75	2'901	19	55	26
CH	<b>9'359</b>	<b>32'656'717</b>	<b>619'344</b>	<b>53</b>	<b>16'121</b>	<b>65'676'954</b>	<b>33'020'237</b>	<b>58</b>	<b>66</b>	<b>2'026</b>	<b>23</b>	<b>53</b>	<b>25</b>



**Anhang 4.1 Nothilfekosten Gesamtperiode 2008 - 2012 - Neufälle Alle**

Kanton	Nothilfe- beziehende Total	Nothilfe- kosten Total	Anzahl Über- nachtungen	Durchschnitts- kosten pro Über- nachtung	Entscheide 2008 - 2012	Nothilfe- abgeltung 2008 - 2012	Bundes- abgeltungen minus Kosten	Anteil Nothilfe- Beziehende an kumul. rk. Entscheiden	Bezugs- dauer	Durch- schnitts- kosten pro Entscheid	Kostenart im Verhältnis zu Nothilfekosten Total (in %)		
											Unterstützung	Unterbringung	Gesundheit
AG	1'809	9'901'229	242'286	41	3'708	15'096'178	5'194'949	49	134	2'670	19	50	31
AI	22	145'231	3'473	42	81	329'758	184'527	27	158	1'793	19	24	57
AR	42	295'985	6'542	45	292	1'188'690	892'705	14	156	1'014	19	69	12
BE	4'337	29'085'331	548'356	53	6'183	25'172'150	-3'913'181	70	126	4'704	27	48	25
BL	1'120	8'472'408	211'523	40	1'850	7'533'254	-939'154	61	189	4'580	40	33	27
BS	349	1'812'798	48'492	37	1'186	4'822'963	3'010'165	29	139	1'528	38	36	26
FR	886	5'703'108	128'586	44	1'600	6'514'944	811'836	55	145	3'564	31	45	23
GE	1'951	21'200'216	472'114	45	2'964	12'063'308	-9'136'908	66	242	7'153	17	57	24
GL	88	169'829	6'534	26	234	952'278	782'449	38	74	726	28	13	59
GR	604	1'978'780	35'226	56	1'286	5'235'666	3'256'886	47	58	1'539	11	79	9
JU	313	2'609'045	39'002	67	491	1'998'445	-610'600	64	125	5'314	35	40	23
LU	1'148	2'235'282	51'416	43	2'080	8'469'428	6'234'146	55	45	1'075	33	45	21
NE	883	7'168'414	129'955	55	1'157	4'710'776	-2'457'638	76	147	6'196	13	66	20
NW	92	307'916	2'365	130	190	773'608	465'692	48	26	1'621	7	71	22
OW	80	299'082	13'008	23	182	740'794	441'712	44	163	1'643	35	53	10
SG	724	4'753'609	163'506	29	2'796	11'380'819	6'627'210	26	226	1'700	25	50	24
SH	333	2'551'326	54'252	47	505	2'056'025	-495'301	66	163	5'052	23	58	17
SO	849	4'687'058	93'709	50	1'600	6'515'101	1'828'043	53	110	2'929	35	52	12
SZ	537	2'842'155	42'283	67	803	3'270'186	428'031	67	79	3'539	20	64	16
TG	676	2'209'410	83'062	27	1'527	6'212'669	4'003'259	44	123	1'447	30	47	22
TI	692	4'040'509	77'885	52	2'197	8'944'251	4'903'742	31	113	1'839	20	60	20
UR	100	243'653	7'901	31	196	797'986	554'333	51	79	1'243	44	16	39
VD	2'836	43'076'576	770'704	56	4'338	17'654'460	-25'422'116	65	272	9'930	24	54	22
VS	1'408	7'653'442	226'797	34	1'937	7'884'621	231'179	73	161	3'951	36	30	33
ZG	404	1'928'825	46'275	42	674	2'744'175	815'350	60	115	2'862	21	45	31
ZH	5'545	47'708'339	961'882	50	8'333	33'920'432	-13'787'907	67	173	5'725	20	59	21
CH	<b>27'828</b>	<b>213'079'559</b>	<b>4'467'134</b>	<b>48</b>	<b>48'390</b>	<b>196'982'965</b>	<b>-16'096'594</b>	<b>58</b>	<b>161</b>	<b>4'403</b>	<b>24</b>	<b>53</b>	<b>23</b>

**Anhang 4.2 Nothilfekosten Gesamtperiode 2008 - 2012 - Neufälle NEGE**

Kanton	Nothilfe- beziehende Total	Nothilfe- kosten Total	Anzahl Über- nachtungen	Durchschnitts- kosten pro Über- nachtung	Entscheide 2008 - 2012	Nothilfe- abgeltung 2008 - 2012	Bundes- abgeltungen minus Kosten	Anteil Nothilfe- Beziehende an kumul. rk. Entscheiden	Bezugs- dauer	Durch- schnitts- kosten pro Entscheid	Kostenart im Verhältnis zu Nothilfekosten Total (in %)		
											Unterstützung	Unterbringung	Gesundheit
AG	618	4'617'587	114'998	40	801	3'256'356	-1'361'231	77	186	5'765	19	51	30
AI	2	6'258	166	38	23	93'530	87'272	9	83	272	21	27	52
AR	9	100'266	2'549	39	62	252'390	152'124	15	283	1'617	21	65	14
BE	1'391	14'106'227	285'630	49	1'642	6'677'103	-7'429'124	85	205	8'591	29	46	24
BL	397	4'321'405	108'627	40	508	2'064'986	-2'256'419	78	274	8'507	40	33	26
BS	66	485'293	11'815	41	144	586'321	101'028	46	179	3'370	38	35	27
FR	252	2'295'858	55'893	41	434	1'765'765	-530'093	58	222	5'290	37	39	24
GE	623	8'528'188	241'009	35	830	3'374'899	-5'153'289	75	387	10'275	22	43	33
GL	31	43'467	2'102	21	71	288'535	245'068	44	68	612	33	19	48
GR	119	744'401	13'485	55	254	1'032'926	288'525	47	113	2'931	12	81	7
JU	79	983'244	16'952	58	118	479'503	-503'741	67	215	8'333	39	36	23
LU	378	1'150'272	28'300	41	496	2'018'712	868'440	76	75	2'319	33	50	16
NE	265	2'177'482	52'212	42	322	1'310'023	-867'459	82	197	6'762	16	56	28
NW	10	56'851	413	138	36	146'193	89'342	28	41	1'579	7	71	22
OW	30	131'913	6'155	21	49	198'914	67'001	61	205	2'692	28	60	11
SG	287	2'110'741	73'238	29	556	2'259'744	149'003	52	255	3'796	25	48	27
SH	108	1'197'162	29'660	40	126	513'182	-683'980	86	275	9'501	29	45	23
SO	226	1'878'979	45'316	41	373	1'517'702	-361'277	61	201	5'037	33	51	15
SZ	165	1'333'378	24'253	55	197	802'274	-531'104	84	147	6'768	25	61	15
TG	109	475'830	17'679	27	178	724'872	249'042	61	162	2'673	30	47	23
TI	262	1'474'667	33'083	45	445	1'812'036	337'369	59	126	3'314	21	52	27
UR	47	154'414	4'354	35	64	260'634	106'220	73	93	2'413	44	19	36
VD	883	14'798'859	327'421	45	1'144	4'651'390	-10'147'469	77	371	12'936	27	47	25
VS	482	3'600'610	116'951	31	561	2'281'859	-1'318'751	86	243	6'418	34	33	34
ZG	121	923'049	22'793	40	158	642'698	-280'351	77	188	5'842	23	45	28
ZH	1'483	17'502'212	374'802	47	1'942	7'897'022	-9'605'190	76	253	9'012	21	56	22
CH	8'443	85'198'613	2'009'856	42	11'534	46'909'569	-38'289'044	73	238	7'387	26	48	25

**Anhang 4.3 Nothilfekosten Gesamtperiode 2008 - 2012 - Neufälle NEE-Dublin**

Kanton	Nothilfe- beziehende Total	Nothilfe- kosten Total	Anzahl Über- nachtungen	Durchschnitts- kosten pro Über- nachtung	Entscheide 2008 - 2012	Nothilfe- abgeltung 2008 - 2012	Bundes- abgeltungen minus Kosten	Anteil Nothilfe- Beziehende an kumul. rk. Entscheiden	Bezugs- dauer	Durch- schnitts- kosten pro Entscheid	Kostenart im Verhältnis zu Nothilfekosten Total (in %)		
											Unterstützung	Unterbringung	Gesundheit
AG	468	591'058	8'079	73	1'630	6'644'541	6'053'483	29	17	363	10	36	54
AI	8	22'409	546	41	33	134'486	112'077	24	68	679	19	24	56
AR	4	20'632	85	243	121	493'047	472'415	3	21	171	3	90	6
BE	1'764	5'393'139	81'311	66	2'486	10'130'126	4'736'987	71	46	2'169	23	43	34
BL	408	828'309	18'719	44	671	2'735'607	1'907'298	61	46	1'234	37	30	33
BS	174	497'314	11'661	43	588	2'396'565	1'899'251	30	67	846	33	43	24
FR	291	569'476	11'552	49	601	2'448'935	1'879'459	48	40	948	29	37	33
GE	633	3'567'433	51'384	69	1'031	4'200'474	633'041	61	81	3'460	10	67	21
GL	18	16'007	478	33	90	366'655	350'648	20	27	178	24	8	68
GR	235	301'546	4'903	62	473	1'927'597	1'626'051	50	21	638	7	72	20
JU	127	573'451	7'216	79	175	713'070	139'619	73	57	3'277	30	42	27
LU	443	299'115	7'483	40	868	3'537'165	3'238'050	51	17	345	33	30	37
NE	339	1'819'863	28'662	63	423	1'723'660	-96'203	80	85	4'302	13	70	17
NW	58	186'275	1'495	125	103	419'838	233'563	56	26	1'808	7	74	20
OW	10	4'096	74	55	60	244'485	240'389	17	7	68	18	24	58
SG	56	218'864	4'404	50	1'215	4'950'781	4'731'917	5	79	180	9	76	15
SH	122	326'495	5'210	63	200	814'899	488'404	61	43	1'632	17	68	15
SO	331	692'562	9'658	72	717	2'922'047	2'229'485	46	29	966	50	37	12
SZ	217	472'692	5'371	88	332	1'352'877	880'185	65	25	1'424	15	62	23
TG	308	361'898	15'163	24	663	2'701'337	2'339'439	46	49	546	34	38	28
TI	59	143'626	1'704	84	807	3'289'299	3'145'673	7	29	178	18	68	14
UR	19	16'789	856	20	67	273'090	256'301	28	45	251	14	11	75
VD	885	4'748'116	74'100	64	1'537	6'263'152	1'515'036	58	84	3'089	22	55	23
VS	425	877'499	20'388	43	634	2'583'480	1'705'982	67	48	1'384	40	23	37
ZG	151	105'906	2'599	41	269	1'096'062	990'156	56	17	394	20	26	52
ZH	2'457	7'661'732	136'635	56	3'574	14'562'631	6'900'899	69	56	2'144	18	54	28
<b>CH</b>	<b>10'010</b>	<b>30'316'301</b>	<b>509'736</b>	<b>59</b>	<b>19'368</b>	<b>78'925'906</b>	<b>48'609'605</b>	<b>52</b>	<b>51</b>	<b>1'565</b>	<b>21</b>	<b>52</b>	<b>27</b>

**Anhang 4.4 Nothilfekosten Gesamtperiode 2008 - 2012 - Neufälle NEE ohne Dublin**

Kanton	Nothilfe- beziehende Total	Nothilfe- kosten Total	Anzahl Über- nachtungen	Durchschnitts- kosten pro Über- nachtung	Entscheide 2008 - 2012	Nothilfe- abgeltung 2008 - 2012	Bundes- abgeltungen minus Kosten	Anteil Nothilfe- Beziehende an kumul. rk. Entscheiden	Bezugs- dauer	Durch- schnitts- kosten pro Entscheid	Kostenart im Verhältnis zu Nothilfekosten Total (in %)		
											Unterstützung	Unterbringung	Gesundheit
AG	753	4'692'584	119'209	39	1'277	5'195'281	502'697	59	158	3'675	19	51	30
AI	13	116'564	2'761	42	25	101'742	-14'822	52	212	4'663	19	24	57
AR	29	175'088	3'908	45	109	443'253	268'165	27	135	1'606	19	69	12
BE	1'232	9'585'966	181'415	53	2'055	8'364'921	-1'221'045	60	147	4'665	27	52	22
BL	334	3'322'694	84'177	39	671	2'732'661	-590'033	50	252	4'952	41	33	26
BS	112	830'191	25'016	33	454	1'840'077	1'009'886	25	223	1'829	41	33	26
FR	349	2'837'774	61'141	46	565	2'300'244	-537'530	62	175	5'023	26	52	21
GE	724	9'104'595	179'721	51	1'103	4'487'935	-4'616'660	66	248	8'254	15	66	18
GL	39	110'355	3'954	28	73	297'088	186'733	53	101	1'512	27	11	62
GR	253	932'832	16'838	55	559	2'275'143	1'342'311	45	67	1'669	12	79	8
JU	110	1'052'351	14'834	71	198	805'872	-246'479	56	135	5'315	33	44	21
LU	343	785'895	15'633	50	716	2'913'551	2'127'656	48	46	1'098	33	45	21
NE	294	3'171'068	49'081	65	412	1'677'093	-1'493'975	71	167	7'697	12	71	17
NW	25	64'790	457	142	51	207'577	142'787	49	18	1'270	6	65	29
OW	41	163'072	6'779	24	73	297'395	134'323	56	165	2'234	42	49	8
SG	382	2'424'004	85'864	28	1'025	4'170'294	1'746'290	37	225	2'365	28	49	23
SH	106	1'027'669	19'382	53	179	727'944	-299'725	59	183	5'741	19	70	11
SO	297	2'115'518	38'735	55	510	2'075'352	-40'166	58	130	4'148	32	58	9
SZ	169	1'036'085	12'659	82	274	1'115'035	78'950	62	75	3'781	16	69	15
TG	264	1'371'682	50'220	27	686	2'786'460	1'414'778	38	190	2'000	29	50	21
TI	384	2'422'216	43'098	56	945	3'842'916	1'420'700	41	112	2'563	20	64	16
UR	34	72'450	2'691	27	65	264'262	191'812	52	79	1'115	51	10	38
VD	1'114	23'529'601	369'183	64	1'657	6'739'918	-16'789'683	67	331	14'200	22	58	20
VS	521	3'175'334	89'458	35	742	3'019'282	-156'052	70	172	4'279	38	30	32
ZG	143	899'871	20'883	43	247	1'005'415	105'544	58	146	3'643	20	47	32
ZH	1'701	22'544'395	450'445	50	2'817	11'460'779	-11'083'616	60	265	8'003	20	63	17
CH	9'766	97'564'644	1'947'542	50	17'488	71'147'490	-26'417'154	56	199	5'579	23	57	20

**Anhang 4.5 Nothilfekosten Gesamtperiode 2008 - 2012 - Neufälle mit Rechtskraft 2008**

Kanton	Nothilfe- beziehende Total	Nothilfe- kosten Total	Anzahl Über- nachtungen	Durchschnitts- kosten pro Über- nachtung	Entscheide 2008	Nothilfe- abgeltung (4000 Fr / Entscheid)	Bundes- abgeltungen minus Kosten	Anteil Nothilfe- Beziehende an kumul. rk. Entscheiden	Bezugs- dauer	Durch- schnitts- kosten pro Entscheid	Kostenart im Verhältnis zu Nothilfekosten Total (in %)			Nothilfe- abgeltungen Bund BRUTTO (6000 Fr / Entscheid) (1)	Bundes- abgeltungen BRUTTO minus Kosten
											Unterstützung	Unterbringung	Gesundheit		
AG	270	2'451'167	57'932	42	347	1'388'000	-1'063'167	78	215	7'064	19	54	27	2'082'000	-369'167
AI	0	0	0	0	7	28'000	28'000	0	0	0				42'000	42'000
AR	9	45'599	367	124	28	112'000	66'401	32	41	1'629	7	88	5	168'000	122'401
BE	435	4'139'370	88'939	47	568	2'272'000	-1'867'370	77	204	7'288	30	51	19	3'408'000	-731'370
BL	108	1'842'260	48'501	38	142	568'000	-1'274'260	76	449	12'974	40	35	25	852'000	-990'260
BS	27	285'163	7'304	39	167	668'000	382'838	16	271	1'708	35	31	34	1'002'000	716'838
FR	81	873'851	20'880	42	135	540'000	-333'851	60	258	6'473	35	42	23	810'000	-63'851
GE	241	3'628'073	77'351	47	323	1'292'000	-2'336'073	75	321	11'232	17	62	19	1'938'000	-1'690'073
GL	9	44'731	1'170	38	22	88'000	43'269	41	130	2'033	24	9	67	132'000	87'269
GR	63	298'521	4'713	63	128	512'000	213'479	49	75	2'332	10	84	6	768'000	469'479
JU	19	200'669	3'426	59	49	196'000	-4'669	39	180	4'095	41	32	25	294'000	93'331
LU	85	274'541	5'080	54	176	704'000	429'459	48	60	1'560	30	46	20	1'056'000	781'459
NE	89	588'163	12'805	46	101	404'000	-184'163	88	144	5'823	15	53	31	606'000	17'837
NW	2	2'658	0		15	60'000	57'342	13	0	177	0	0	100	90'000	87'342
OW	9	33'104	1'076	31	16	64'000	30'896	56	120	2'069	19	63	17	96'000	62'896
SG	139	1'198'775	43'137	28	267	1'068'000	-130'775	52	310	4'490	22	51	27	1'602'000	403'225
SH	28	290'427	6'818	43	40	160'000	-130'427	70	244	7'261	24	55	20	240'000	-50'427
SO	71	609'994	13'533	45	130	520'000	-89'994	55	191	4'692	27	60	13	780'000	170'006
SZ	50	313'695	3'597	87	57	228'000	-85'695	88	72	5'503	16	64	21	342'000	28'305
TG	50	369'310	11'611	32	160	640'000	270'690	31	232	2'308	25	56	19	960'000	590'690
TI	118	414'252	9'145	45	206	824'000	409'748	57	78	2'011	22	58	20	1'236'000	821'748
UR	11	49'846	1'006	50	19	76'000	26'154	58	91	2'623	61	11	27	114'000	64'154
VD	325	8'267'383	152'799	54	458	1'832'000	-6'435'383	71	470	18'051	25	55	21	2'748'000	-5'519'383
VS	154	1'110'707	35'650	31	191	764'000	-346'707	81	231	5'815	38	32	30	1'146'000	35'293
ZG	26	299'387	7'078	42	51	204'000	-95'387	51	272	5'870	19	50	30	306'000	6'613
ZH	480	7'141'300	155'445	46	763	3'052'000	-4'089'300	63	324	9'360	22	61	16	4'578'000	-2'563'300
<b>CH</b>	<b>2'899</b>	<b>34'772'945</b>	<b>769'363</b>	<b>45</b>	<b>4'566</b>	<b>18'264'000</b>	<b>-16'508'945</b>	<b>63</b>	<b>265</b>	<b>7'616</b>	<b>25</b>	<b>54</b>	<b>21</b>	<b>27'396'000</b>	<b>-7'376'945</b>

1) Für die Beantwortung der Frage, ob und wie lange die Nothilfepauschale insgesamt ausreicht, wird in dieser Spalte der Ausgleichsanteil **virtuell** einbezogen. Mit dem Ausgleichsanteil werden defizitäre Kantone entschädigt, ein allfälliger Restbetrag verbleibt in einem von den Kantonen verwalteten Fonds zur Deckung künftiger Defizite.

**Anhang 4.6 Nothilfekosten Gesamtperiode 2009 - 2012 - Neufälle mit Rechtskraft 2009**

Kanton	Nothilfe- beziehende Total	Nothilfe- kosten Total	Anzahl Über- nachtungen	Durchschnitts- kosten pro Über- nachtung	Entscheide 2009	Nothilfe- abgeltung (4102 Fr / Entscheid)	Bundes- abgeltungen minus Kosten	Anteil Nothilfe- Beziehende an kumul. rk. Entscheiden	Bezugs- dauer	Durch- schnitts- kosten pro Entscheid	Kostenart im Verhältnis zu Nothilfekosten Total (in %)			Nothilfe- abgeltungen Bund BRUTTO (6153 Fr / Entscheid) (1)	Bundes- abgeltungen BRUTTO minus Kosten
											Unterstützung	Unterbringung	Gesundheit		
AG	346	3'025'221	76'641	39	582	2'387'364	-637'857	59	222	5'198	19	54	27	3'581'046	555'825
AI	5	35'697	894	40	11	45'122	9'425	45	179	3'245	20	25	55	67'683	31'986
AR	13	145'996	3'835	38	41	168'182	22'186	32	295	3'561	22	65	12	252'273	106'277
BE	751	7'591'647	155'402	49	941	3'859'982	-3'731'665	80	207	8'068	29	51	21	5'789'973	-1'801'674
BL	215	2'129'147	53'560	40	262	1'074'724	-1'054'423	82	249	8'127	41	33	26	1'612'086	-517'061
BS	50	355'034	11'341	31	153	627'606	272'572	33	227	2'320	46	29	25	941'409	586'375
FR	193	1'874'749	41'287	45	248	1'017'296	-857'453	78	214	7'559	29	49	22	1'525'944	-348'805
GE	316	5'426'962	122'496	44	455	1'866'410	-3'560'552	69	388	11'927	17	61	21	2'799'615	-2'627'347
GL	9	18'936	899	21	23	94'346	75'410	39	100	823	22	24	54	141'519	122'583
GR	126	696'908	12'858	54	221	906'542	209'634	57	102	3'153	13	80	7	1'359'813	662'905
JU	35	266'154	4'139	64	65	266'630	476	54	118	4'095	36	39	22	399'945	133'791
LU	184	608'133	14'454	42	319	1'308'538	700'405	58	79	1'906	36	50	13	1'962'807	1'354'674
NE	159	1'873'300	33'485	56	176	721'952	-1'151'348	90	211	10'644	11	72	17	1'082'928	-790'372
NW	15	56'736	434	131	24	98'448	41'712	63	29	2'364	6	70	23	147'672	90'936
OW	13	82'879	2'675	31	20	82'040	-839	65	206	4'144	29	53	16	123'060	40'181
SG	186	1'346'834	49'229	27	368	1'509'536	162'702	51	265	3'660	30	49	21	2'264'304	917'470
SH	51	634'663	14'576	44	62	254'324	-380'339	82	286	10'236	25	62	13	381'486	-253'177
SO	128	1'068'757	22'540	47	236	968'072	-100'685	54	176	4'529	32	55	11	1'452'108	383'351
SZ	88	566'414	8'559	66	114	467'628	-98'786	77	97	4'969	21	60	19	701'442	135'028
TG	63	483'705	16'104	30	147	602'994	119'289	43	256	3'291	27	51	22	904'491	420'786
TI	157	901'688	17'975	50	336	1'378'272	476'584	47	114	2'684	21	60	20	2'067'408	1'165'720
UR	15	75'369	1'941	39	33	135'366	59'997	45	129	2'284	41	24	33	203'049	127'680
VD	429	10'656'318	186'628	57	584	2'395'568	-8'260'750	73	435	18'247	23	55	22	3'593'352	-7'062'966
VS	264	1'753'468	54'394	32	292	1'197'784	-555'684	90	206	6'005	36	33	31	1'796'676	43'208
ZG	47	491'470	10'564	47	78	319'956	-171'514	60	225	6'301	18	51	29	479'934	-11'536
ZH	772	13'280'663	277'281	48	1'048	4'298'896	-8'981'767	74	359	12'672	20	62	18	6'448'344	-6'832'319
CH	4'630	55'446'848	1'194'191	46	6'839	28'053'578	-27'393'270	68	258	8'107	24	55	21	42'080'367	-13'366'481

1) Für die Beantwortung der Frage, ob und wie lange die Nothilfepauschale insgesamt ausreicht, wird in dieser Spalte der Ausgleichsanteil **virtuell** einbezogen. Mit dem Ausgleichsanteil werden defizitäre Kantone entschädigt, ein allfälliger Restbetrag verbleibt in einem von den Kantonen verwalteten Fonds zur Deckung künftiger Defizite.

**Anhang 4.7 Nothilfekosten Gesamtperiode 2010 - 2012 - Neufälle mit Rechtskraft 2010**

Kanton	Nothilfe- beziehende Total	Nothilfe- kosten Total	Anzahl Über- nachtungen	Durchschnitts- kosten pro Über- nachtung	Entscheide 2010	Nothilfe- abgeltung (4070 Fr / Entscheid)	Bundes- abgeltungen minus Kosten	Anteil Nothilfe- Beziehende an kumul. rk. Entscheiden	Bezugs- dauer	Durch- schnitts- kosten pro Entscheid	Kostenart im Verhältnis zu Nothilfekosten Total (in %)			Nothilfe- abgeltungen Bund BRUTTO (6105 Fr / Entscheid) (1)	Bundes- abgeltungen BRUTTO minus Kosten
											Unterstützung	Unterbringung	Gesundheit		
AG	287	1'905'631	51'422	37	793	3'227'510	1'321'879	36	179	2'403	20	47	32	4'841'265	2'935'634
AI	5	54'353	1'263	43	17	69'190	14'837	29	253	3'197	19	23	58	103'785	49'432
AR	7	22'060	547	40	51	207'570	185'510	14	78	433	21	64	15	311'355	289'295
BE	938	6'937'343	129'057	54	1'414	5'754'980	-1'182'363	66	138	4'906	27	49	24	8'632'470	1'695'127
BL	276	2'082'262	52'283	40	372	1'514'040	-568'222	74	189	5'597	41	33	26	2'271'060	188'798
BS	47	355'736	9'853	36	325	1'322'750	967'014	14	210	1'095	37	30	33	1'984'125	1'628'389
FR	184	1'251'801	28'216	44	365	1'485'550	233'749	50	153	3'430	29	48	23	2'228'325	976'524
GE	471	5'447'991	140'020	39	692	2'816'440	-2'631'551	68	297	7'873	20	49	28	4'224'660	-1'223'331
GL	21	41'538	1'710	24	48	195'360	153'822	44	81	865	32	21	47	293'040	251'502
GR	105	381'986	7'190	53	256	1'041'920	659'934	41	68	1'492	12	78	9	1'562'880	1'180'894
JU	63	682'891	12'537	54	107	435'490	-247'401	59	199	6'382	42	33	23	653'235	-29'656
LU	177	461'651	11'127	41	424	1'725'680	1'264'029	42	63	1'089	35	49	15	2'588'520	2'126'869
NE	186	1'468'911	27'818	53	269	1'094'830	-374'081	69	150	5'461	14	65	20	1'642'245	173'334
NW	5	8'143	56	145	35	142'450	134'307	14	11	233	2	63	35	213'675	205'532
OW	18	145'580	7'969	18	35	142'450	-3'130	51	443	4'159	43	55	2	213'675	68'095
SG	147	998'555	36'641	27	598	2'433'860	1'435'305	25	249	1'670	28	47	25	3'650'790	2'652'235
SH	88	816'482	17'504	47	118	480'260	-336'222	75	199	6'919	24	53	21	720'390	-96'092
SO	149	1'393'272	28'936	48	341	1'387'870	-5'402	44	194	4'086	34	55	10	2'081'805	688'533
SZ	121	842'255	14'231	59	183	744'810	-97'445	66	118	4'602	22	66	12	1'117'215	274'960
TG	124	682'507	24'433	28	389	1'583'230	900'723	32	197	1'755	29	48	23	2'374'845	1'692'338
TI	207	1'297'432	28'251	46	476	1'937'320	639'888	43	136	2'726	21	55	25	2'905'980	1'608'548
UR	16	28'529	1'215	23	33	134'310	105'781	48	76	865	41	11	46	201'465	172'936
VD	616	11'606'791	211'961	55	955	3'886'850	-7'719'941	65	344	12'154	24	53	24	5'830'275	-5'776'516
VS	341	2'030'719	59'180	34	480	1'953'600	-77'119	71	174	4'231	36	29	35	2'930'400	899'681
ZG	101	553'714	14'081	39	153	622'710	68'996	66	139	3'619	26	40	30	934'065	380'351
ZH	1'102	9'917'740	197'833	50	1'656	6'739'920	-3'177'820	67	180	5'989	19	60	20	10'109'880	192'140
<b>CH</b>	<b>5'802</b>	<b>51'415'872</b>	<b>1'115'334</b>	<b>46</b>	<b>10'585</b>	<b>43'080'950</b>	<b>-8'334'922</b>	<b>55</b>	<b>192</b>	<b>4'857</b>	<b>25</b>	<b>51</b>	<b>24</b>	<b>64'621'425</b>	<b>13'205'553</b>

1) Für die Beantwortung der Frage, ob und wie lange die Nothilfepauschale insgesamt ausreicht, wird in dieser Spalte der Ausgleichsanteil **virtuell** einbezogen. Mit dem Ausgleichsanteil werden defizitäre Kantone entschädigt, ein allfälliger Restbetrag verbleibt in einem von den Kantonen verwalteten Fonds zur Deckung künftiger Defizite.

**Anhang 4.8 Nothilfekosten Gesamtperiode 2011 - 2012 - Neufälle mit Rechtskraft 2011**

Kanton	Nothilfe-beziehende Total	Nothilfe-kosten Total	Anzahl Über-nachtungen	Durchschnitts-kosten pro Über-nachtung	Entscheide 2011	Nothilfe-abgeltung (4077 Fr / Entscheid)	Bundes-abgeltungen minus Kosten	Anteil Nothilfe-Beziehende an kumul. rk. Entscheiden	Bezugs-dauer	Durchschnitts-kosten pro Entscheid	Kostenart im Verhältnis zu Nothilfekosten Total (in %)			Nothilfe-abgeltungen Bund BRUTTO (6116 Fr / Entscheid) (1)	Bundes-abgeltungen BRUTTO minus Kosten
											Unterstützung	Unterbringung	Gesundheit		
AG	374	1'424'562	32'911	43	780	3'180'060	1'755'498	48	88	1'826	17	45	38	4'770'480	3'345'918
AI	2	15'000	338	44	14	57'078	42'078	14	169	1'071	18	23	59	85'624	70'624
AR	7	56'917	1'095	52	70	285'390	228'473	10	156	813	15	72	12	428'120	371'203
BE	998	5'773'014	95'938	60	1'316	5'365'332	-407'682	76	96	4'387	25	43	32	8'048'656	2'275'642
BL	240	1'371'928	31'744	43	338	1'378'026	6'098	71	132	4'059	38	31	31	2'067'208	695'280
BS	87	323'894	8'257	39	191	778'707	454'813	46	95	1'696	38	39	23	1'168'156	844'262
FR	201	1'046'822	24'172	43	350	1'426'950	380'128	57	120	2'991	33	42	24	2'140'600	1'093'778
GE	472	3'929'028	82'993	47	634	2'584'818	-1'344'210	74	176	6'197	15	54	29	3'877'544	-51'484
GL	15	20'857	725	29	46	187'542	166'685	33	48	453	26	8	66	281'336	260'479
GR	128	317'056	6'047	52	270	1'100'790	783'734	47	47	1'174	11	76	12	1'651'320	1'334'264
JU	86	642'096	9'801	66	115	468'855	-173'241	75	114	5'583	35	36	27	703'340	61'244
LU	283	278'333	5'547	50	432	1'761'264	1'482'931	66	20	644	28	35	37	2'642'112	2'363'779
NE	219	1'810'528	33'083	55	260	1'060'020	-750'508	84	151	6'964	14	63	22	1'590'160	-220'368
NW	22	63'440	469	135	42	171'234	107'794	52	21	1'510	7	68	25	256'872	193'432
OW	10	8'315	282	29	30	122'310	113'995	33	28	277	35	41	23	183'480	175'165
SG	111	713'601	22'362	32	587	2'393'199	1'679'598	19	201	1'216	26	46	27	3'590'092	2'876'491
SH	77	427'735	8'453	51	117	477'009	49'274	66	110	3'656	21	64	14	715'572	287'837
SO	215	767'708	11'774	65	359	1'463'643	695'935	60	55	2'138	52	38	9	2'195'644	1'427'936
SZ	127	551'037	7'245	76	174	709'398	158'361	73	57	3'167	17	69	14	1'064'184	513'147
TG	191	382'750	17'092	22	317	1'292'409	909'659	60	89	1'207	36	40	24	1'938'772	1'556'022
TI	118	712'403	13'569	53	471	1'920'267	1'207'864	25	115	1'513	22	60	19	2'880'636	2'168'233
UR	16	37'265	1'449	26	32	130'464	93'199	50	91	1'165	36	18	46	195'712	158'447
VD	670	7'658'287	135'934	56	936	3'816'072	-3'842'215	72	203	8'182	24	51	25	5'724'576	-1'933'711
VS	300	1'516'329	43'748	35	387	1'577'799	61'471	78	146	3'918	35	30	35	2'366'892	850'564
ZG	97	335'068	7'750	43	167	680'859	345'791	58	80	2'006	20	45	34	1'021'372	686'304
ZH	1'378	8'603'205	166'124	52	1'844	7'517'988	-1'085'217	75	121	4'666	19	56	24	11'277'904	2'674'699
CH	6'444	38'787'176	768'902	50	10'279	41'907'483	3'120'307	63	119	3'773	23	50	27	62'866'364	24'079'188

1) Für die Beantwortung der Frage, ob und wie lange die Nothilfepauschale insgesamt ausreicht, wird in dieser Spalte der Ausgleichsanteil **virtuell** einbezogen. Mit dem Ausgleichsanteil werden defizitäre Kantone entschädigt, ein allfälliger Restbetrag verbleibt in einem von den Kantonen verwalteten Fonds zur Deckung künftiger Defizite.



**Anhang 5.1 Rechtskräftige Entscheide und Nothilfebeziehende: nach Nationalität****Statistiken 2012****Meiste Entscheide**

Nationalität	Beziehende	Entscheide
1 Nigeria	2'380	8'040
2 Serbien	1'273	4'122
3 Tunesien	1'236	3'798
4 Georgien	322	2'089
5 Irak	262	1'876

**Wenigste Entscheide**

Nationalität	Beziehende	Entscheide
1 Tschad	91	173
2 Ohne Nationalität	63	239
3 Mali	82	240
4 Niger	108	259
5 Sierra Leone	68	260

**Meiste Beziehende**

Nationalität	Bezugsquote	Beziehende
1 Nigeria	29.6	2'380
2 Serbien	30.9	1'273
3 Tunesien	32.5	1'236
4 Mazedonien eh.Jug.Rep.	40.4	672
5 Algerien	35.9	606

**Wenigste Beziehende**

Nationalität	Bezugsquote	Beziehende
1 Ohne Nationalität	26.4	63
2 Belarus	21.5	66
3 Sierra Leone	26.2	68
4 Kamerun	24.8	78
5 Mali	34.2	82

**Höchste Nothilfebezugsquote**

Nationalität	Beziehende	Quote
1 Tschad	91	52.6
2 Äthiopien	227	42.8
3 Niger	108	41.7
4 Mazedonien eh.Jug.Rep.	672	40.4
5 Sri Lanka	493	39.9

**Tiefste Nothilfebezugsquote**

Nationalität	Beziehende	Quote
1 Irak	262	14.0
2 Georgien	322	15.4
3 Somalia	133	19.5
4 Türkei	241	21.4
5 Belarus	66	21.5

**Höchste NEE Quote**

Nationalität	NEE	Quote
1 Tschad	91	100.0
2 Mali	81	98.8
3 Nigeria	2'270	95.4
4 Ghana	242	94.5
5 Niger	102	94.4

**Tiefste NEE Quote**

Nationalität	NEE	Quote
1 Kongo DR	27	17.1
2 Sri Lanka	94	19.1
3 Türkei	63	26.1
4 Iran	65	32.8
5 Äthiopien	75	33.0

**Höchste Bezugsdauer**

Nationalität	Beziehende	Dauer
1 Mongolei	236	242.6
2 Äthiopien	227	217.2
3 Kongo DR	158	198.1
4 Staat unbekannt	286	183.8
5 Iran	198	171.1

**Tiefste Bezugsdauer**

Nationalität	Beziehende	Dauer
1 Tunesien	1'236	45.5
2 Tschad	91	46.5
3 Niger	108	52.8
4 Marokko	356	55.5
5 Georgien	322	61.6

**Höchste Durchschnittskosten pro Tag**

Nationalität	Beziehende	Kosten
1 Sierra Leone	68	70.1
2 Tunesien	1'236	69.9
3 Senegal	129	64.4
4 Gambia	312	64.3
5 Mali	82	61.9

**Tiefste Durchschnittskosten pro Tag**

Nationalität	Beziehende	Kosten
1 Kosovo	582	38.1
2 Türkei	241	40.1
3 Serbien	1'273	41.0
4 Mongolei	236	42.5
5 Sri Lanka	493	42.9

**Anhang 5.2 Rechtskräftige Entscheide und Nothilfebeziehende: nach Nationalität**

Top 40: Nationalitäten mit mehr als 63 Beziehenden

Anteil NEE/NEGE an Anzahl Nothilfebeziehende

Nationalität	2012								
	Anzahl Entscheide 01.01.2008 - 31.12.2012	in % zu Total	Anzahl Nothilfe- beziehende	in % zu Total	Bezugs- quote	Bezugs- dauer	Durch- schnitts- kosten	NEE in % zu Nothilfe- bez.	NEGE in % zu Nothilfe- bez.
Afghanistan	819	1.7	295	2.1	36	91	54	79.0	21.0
Algerien	1'688	3.5	606	4.2	36	100	59	78.2	21.8
Armenien	359	0.7	103	0.7	29	159	43	67.0	33.0
Äthiopien	530	1.1	227	1.6	43	217	46	33.0	67.0
Belarus	307	0.6	66	0.5	21	81	50	74.2	25.8
Bosnien u. Herzegowina	891	1.8	287	2.0	32	150	44	50.5	49.5
Côte d'Ivoire	649	1.3	159	1.1	24	129	53	68.6	31.4
Eritrea	1'430	3.0	439	3.1	31	108	52	85.9	14.1
Gambia	1'014	2.1	312	2.2	31	71	64	82.4	17.6
Georgien	2'089	4.3	322	2.2	15	62	56	87.3	12.7
Ghana	650	1.3	256	1.8	39	63	60	94.5	5.5
Guinea	1'170	2.4	334	2.3	29	93	61	79.3	20.7
Guinea-Bissau	588	1.2	195	1.4	33	80	62	78.5	21.5
Irak	1'876	3.9	262	1.8	14	143	49	44.3	55.7
Iran	637	1.3	198	1.4	31	171	49	32.8	67.2
Kamerun	315	0.7	78	0.5	25	138	51	33.3	66.7
Kongo DR	534	1.1	158	1.1	30	198	45	17.1	82.9
Kosovo	1'689	3.5	582	4.0	34	145	38	38.1	61.9
Libyen	308	0.6	107	0.7	35	68	59	89.7	10.3
Mali	240	0.5	82	0.6	34	87	62	98.8	1.2
Marokko	944	2.0	356	2.5	38	55	60	90.7	9.3
Mazedonien eh. Jug. Rep.	1'662	3.4	672	4.7	40	87	44	60.3	39.7
Mongolei	678	1.4	236	1.6	35	243	43	62.3	37.7
Niger	259	0.5	108	0.8	42	53	61	94.4	5.6
Nigeria	8'040	16.6	2'380	16.6	30	71	61	95.4	4.6
Ohne Nationalität	239	0.5	63	0.4	26	144	49	69.8	30.2
Pakistan	334	0.7	117	0.8	35	156	49	54.7	45.3
Russland	1'003	2.1	219	1.5	22	103	45	70.3	29.7
Senegal	390	0.8	129	0.9	33	81	64	86.0	14.0
Serbien	4'122	8.5	1'273	8.9	31	111	41	51.1	48.9
Sierra Leone	260	0.5	68	0.5	26	68	70	86.8	13.2
Somalia	683	1.4	133	0.9	19	84	51	87.2	12.8
Sri Lanka	1'236	2.6	493	3.4	40	108	43	19.1	80.9
Staat unbekannt	866	1.8	286	2.0	33	184	46	61.2	38.8
Sudan	362	0.7	108	0.8	30	101	54	81.5	18.5
Syrien	719	1.5	181	1.3	25	88	46	85.6	14.4
Togo	374	0.8	95	0.7	25	166	44	33.7	66.3
Tschad	173	0.4	91	0.6	53	46	60	100.0	-
Tunesien	3'798	7.8	1'236	8.6	33	46	70	93.1	6.9
Türkei	1'125	2.3	241	1.7	21	110	40	26.1	73.9
Andere (2012: 105 Nationalitäten)	3'340	6.9	825	5.7	25	131	50	61.6	38.4
<b>Total</b>	<b>48'390</b>	<b>100.0</b>	<b>14'378</b>	<b>100.0</b>	<b>30</b>	<b>101</b>	<b>51</b>	<b>70.7</b>	<b>29.3</b>

Bezugsquote = Anzahl Beziehende pro 100 Entscheide

**Anhang 5.3 Rechtskräftige Entscheide und Nothilfebeziehende:**  
nach Altersgruppen / nach Geschlecht

nach Altersgruppen:

Alter	2012						
	Anzahl Entscheide 01.01.2008 - 31.12.2012	%	Anzahl Nothilfe- beziehende	%	Bezugs- quote	Bezugs- dauer	Durch- schnitts- kosten
0-17 Jahre	6'790	14.0	2'357	16.5	35	140	28
18-29 Jahre	26'496	54.8	7'054	49.4	27	85	57
30-39 Jahre	10'995	22.7	3'437	24.0	31	103	57
> 40 Jahre	4'109	8.5	1'444	10.1	35	119	59
<b>TOTAL</b>	<b>48'390</b>	<b>100.0</b>	<b>14'292</b>	<b>100.0</b>	<b>30</b>	<b>102</b>	<b>51</b>

Bezugsquote = Anzahl Beziehende pro 100 Entscheide

nach Geschlecht:

Geschlecht	2012						
	Anzahl Entscheide 01.01.2008 - 31.12.2012	%	Anzahl Nothilfe- beziehende	%	Bezugs- quote	Bezugs- dauer	Durch- schnitts- kosten
Männer	36'505	75.4	10'083	70.5	28	85	59
Frauen	5'847	12.1	2'033	14.2	35	146	51
Kinder unter 15	6'038	12.5	2'176	15.2	36	142	28
<b>TOTAL</b>	<b>48'390</b>	<b>100.0</b>	<b>14'292</b>	<b>100.0</b>	<b>30</b>	<b>102</b>	<b>51</b>

**Anhang 5.4 Rechtskräftige Entscheide und Nothilfebeziehende:**  
nach Verfahrensdauer / nach Entscheidort / nach Ort der Rechtskraft

nach Verfahrensdauer:

Verfahrensdauer- in Tagen	2012						
	Anzahl Entscheide 01.01.2008 - 31.12.2012	%	Anzahl Nothilfe- beziehende	%	Bezugs- quote	Bezugs- dauer	Durch- schnitts- kosten
>= 730 Tage	4'697	9.7	1'626	11.3	35	183	42
548 - 729	1'177	2.4	386	2.7	33	176	41
366 - 547	2'034	4.2	639	4.5	31	165	45
181 - 365	6'423	13.3	1'913	13.3	30	118	48
30 - 180	32'150	66.4	9'291	64.7	29	74	57
< 30 Tage	1'909	3.9	495	3.4	26	151	44
unbekannt		0.0		0.0	0	0	0
<b>TOTAL</b>	<b>48'390</b>	<b>100.0</b>	<b>14'350</b>	<b>100.0</b>	<b>30</b>	<b>102</b>	<b>51</b>

Bezugsquote = Anzahl Beziehende pro 100 Entscheide

**Anhang 5.5 Nothilfebeziehende:** nach Bezugsquartal und Quartal der Rechtskraft (RK);  
nur Personen mit Unterbringungskosten

Quartal der RK	Nothilfebezugsquartal																			
	1 / 08	2 / 08	3 / 08	4 / 08	1 / 09	2 / 09	3 / 09	4 / 09	1 / 10	2 / 10	3 / 10	4 / 10	1 / 11	2 / 11	3 / 11	4 / 11	1 / 12	2 / 12	3 / 12	4 / 12
1 / 08	374	412	297	217	153	131	106	87	77	69	58	51	55	46	40	34	28	26	18	17
2 / 08		420	407	253	195	158	122	97	80	77	65	65	58	55	54	49	41	34	34	30
3 / 08			427	391	309	238	201	168	138	115	108	94	92	80	69	67	57	47	42	40
4 / 08				543	677	438	334	257	209	175	150	152	148	135	129	121	110	97	88	82
1 / 09					832	785	538	390	305	243	218	190	160	136	126	121	109	101	80	72
2 / 09						832	826	570	430	331	260	235	211	189	157	154	148	129	103	94
3 / 09							843	759	520	399	348	303	276	225	205	182	150	135	121	109
4 / 09								637	654	448	361	297	275	239	211	195	178	170	150	125
1 / 10									812	857	563	428	350	276	239	224	189	164	139	120
2 / 10										1'401	1'022	618	438	346	275	223	201	162	154	130
3 / 10											1'040	861	544	426	349	263	243	222	206	195
4 / 10												901	806	466	350	286	263	211	184	163
1 / 11													987	848	427	293	246	209	176	153
2 / 11														1'075	891	464	349	261	229	188
3 / 11															1'203	1'014	509	374	304	242
4 / 11																1'267	1'104	510	303	255
1 / 12																	1'771	1'492	721	496
2 / 12																		1'905	1'556	673
3 / 12																			1'858	1'441
4 / 12																				1'925
<b>Total</b>	374	832	1'131	1'404	2'166	2'582	2'970	2'965	3'225	4'115	4'193	4'195	4'400	4'542	4'725	4'957	5'696	6'249	6'466	6'550

**Anhang 5.6 Nothilfebeziehende:** nach Bezugsquartal und Quartal der Rechtskraft (RK);  
Erstbezug und nur Personen mit Unterbringungskosten

Quartal der RK	Nothilfebezugsquartal																			
	1 / 08	2 / 08	3 / 08	4 / 08	1 / 09	2 / 09	3 / 09	4 / 09	1 / 10	2 / 10	3 / 10	4 / 10	1 / 11	2 / 11	3 / 11	4 / 11	1 / 12	2 / 12	3 / 12	4 / 12
1 / 08	374	145	35	13	9	3	3	4	4		1		4	2	1	1				2
2 / 08		420	129	16	7	5	3					1	1	4	1		1		1	
3 / 08			427	113	31	6	3	7	1		2	2	1	1		2		1		1
4 / 08				543	281	23	7	5	2	3	5		3		1		1	1	1	
1 / 09					832	219	34	13	17	5	4	3	3	2	2	5	2	1		1
2 / 09						832	235	44	9	1	5	7	2	3		2	1	1	1	1
3 / 09							843	212	35	11	12	6	5	3	1		1	2	1	
4 / 09								637	184	29	14	9	9	1	5		3	1		
1 / 10									812	296	30	15	10	3	4	5	4	1		1
2 / 10										1'401	288	45	18	8	4	3	2	2	4	3
3 / 10											1'040	237	20	17	1	5	3	7	7	2
4 / 10												901	255	35	3	8	13		5	4
1 / 11													987	272	14	13	7	8	3	1
2 / 11														1'075	276	44	19	8	6	3
3 / 11															1'203	370	36	14	6	3
4 / 11																1'267	364	28	10	7
1 / 12																	1'771	391	66	11
2 / 12																		1'905	438	46
3 / 12																			1'858	407
4 / 12																				1'925
<b>Total</b>	374	565	591	685	1'160	1'088	1'128	922	1'064	1'746	1'401	1'226	1'318	1'426	1'516	1'725	2'228	2'371	2'407	2'418

**Anhang 6.1 Rechtskräftige Entscheide und Nothilfebeziehende: nach Nationalität****Statistiken Gesamtperiode 2008 - 2012****Meiste Entscheide**

Nationalität	Beziehende	Entscheide
1 Nigeria	5'004	8'040
2 Serbien	2'311	4'122
3 Tunesien	1'730	3'798
4 Georgien	919	2'089
5 Irak	985	1'876

**Wenigste Entscheide**

Nationalität	Beziehende	Entscheide
1 Angola	125	173
2 Ohne Nationalität	129	239
3 Mali	155	240
4 Niger	163	259
5 Sierra Leone	164	260

**Meiste Beziehende**

Nationalität	Bezugsquote	Beziehende
1 Nigeria	62.2	5'004
2 Serbien	56.1	2'311
3 Tunesien	45.6	1'730
4 Kosovo	63.4	1'070
5 Irak	52.5	985

**Wenigste Beziehende**

Nationalität	Bezugsquote	Beziehende
1 Angola	72.3	125
2 Ohne Nationalität	54.0	129
3 Libyen	49.7	153
4 Mali	64.6	155
5 Belarus	53.1	163

**Höchste Nothilfebezugsquote**

Nationalität	Beziehende	Quote
1 Staat unbekannt	703	81.2
2 Kongo DR	411	77.0
3 Äthiopien	407	76.8
4 Mongolei	520	76.7
5 Kamerun	229	72.7

**Tiefste Nothilfebezugsquote**

Nationalität	Beziehende	Quote
1 Somalia	283	41.4
2 Georgien	919	44.0
3 Tunesien	1'730	45.6
4 Marokko	462	48.9
5 Libyen	153	49.7

**Höchste NEE Quote**

Nationalität	NEE	Quote
1 Ghana	336	95.7
2 Nigeria	4'769	95.3
3 Tunesien	1'623	93.8
4 Mali	145	93.5
5 Niger	152	93.3

**Tiefste NEE Quote**

Nationalität	NEE	Quote
1 Kongo DR	97	23.6
2 Sri Lanka	192	27.4
3 Angola	35	28.0
4 Türkei	196	29.0
5 Kamerun	75	32.8

**Höchste Bezugsdauer**

Nationalität	Beziehende	Dauer
1 Äthiopien	407	396.0
2 Mongolei	520	320.8
3 Angola	125	312.3
4 Iran	418	280.9
5 Kongo DR	411	278.7

**Tiefste Bezugsdauer**

Nationalität	Beziehende	Dauer
1 Tunesien	1'730	51.5
2 Marokko	462	69.8
3 Georgien	919	75.8
4 Niger	163	82.7
5 Ghana	351	84.1

**Höchste Durchschnittskosten pro Tag**

Nationalität	Beziehende	Kosten
1 Tunesien	1'730	66.3
2 Guinea-Bissau	414	59.5
3 Senegal	265	59.4
4 Marokko	462	57.6
5 Sierra Leone	164	56.8

**Tiefste Durchschnittskosten pro Tag**

Nationalität	Beziehende	Kosten
1 Türkei	676	38.9
2 Serbien	2'311	39.7
3 Kosovo	1'070	39.7
4 Bosnien u. Herzegowina	597	42.4
5 Armenien	243	42.8

**Anhang 6.2 Rechtskräftige Entscheide und Nothilfebeziehende: nach Nationalität**

Top 40: Nationalitäten mit mehr als 125 Beziehenden

Anteil NEE/NEGE an Anzahl Nothilfebeziehende

Nationalität	Gesamtperiode 2008 - 2012								
	Anzahl Entscheide 01.01.2008 - 31.12.2012	in % zu Total	Anzahl Nothilfe- beziehende	in % zu Total	Bezugs- quote	Bezugs- dauer	Durch- schnitts- kosten	NEE in % zu Nothilfe- bez.	NEGE in % zu Nothilfe- bez.
Afghanistan	819	1.7	454	1.6	55	152	51	74.4	25.6
Algerien	1'688	3.5	948	3.3	56	165	55	80.8	19.2
Angola	173	0.4	125	0.4	72	312	46	28.0	72.0
Armenien	359	0.7	243	0.9	68	171	43	58.4	41.6
Äthiopien	530	1.1	407	1.4	77	396	44	36.9	63.1
Belarus	307	0.6	163	0.6	53	106	49	73.6	26.4
Bosnien u. Herzegowina	891	1.8	597	2.1	67	263	42	49.9	50.1
Côte d'Ivoire	649	1.3	458	1.6	71	190	50	60.9	39.1
Eritrea	1'430	3.0	815	2.9	57	132	49	89.0	11.0
Gambia	1'014	2.1	725	2.5	71	121	56	80.8	19.2
Georgien	2'089	4.3	919	3.2	44	76	52	85.9	14.1
Ghana	650	1.3	351	1.2	54	84	56	95.7	4.3
Guinea	1'170	2.4	757	2.7	65	162	53	82.4	17.6
Guinea-Bissau	588	1.2	414	1.5	70	137	60	80.9	19.1
Irak	1'876	3.9	985	3.5	53	153	46	50.6	49.4
Iran	637	1.3	418	1.5	66	281	44	34.4	65.6
Kamerun	315	0.7	229	0.8	73	187	46	32.8	67.2
Kongo DR	534	1.1	411	1.4	77	279	44	23.6	76.4
Kosovo	1'689	3.5	1'070	3.8	63	182	40	43.1	56.9
Libyen	308	0.6	153	0.5	50	111	54	82.4	17.6
Mali	240	0.5	155	0.5	65	127	54	93.5	6.5
Marokko	944	2.0	462	1.6	49	70	58	90.7	9.3
Mazedonien eh. Jug. Rep.	1'662	3.4	961	3.4	58	109	44	63.0	37.0
Mongolei	678	1.4	520	1.8	77	321	44	68.7	31.3
Niger	259	0.5	163	0.6	63	83	55	93.3	6.7
Nigeria	8'040	16.6	5'004	17.6	62	151	51	95.3	4.7
Ohne Nationalität	239	0.5	129	0.5	54	210	45	64.3	35.7
Pakistan	334	0.7	197	0.7	59	203	48	54.8	45.2
Russland	1'003	2.1	579	2.0	58	150	44	73.2	26.8
Senegal	390	0.8	265	0.9	68	129	59	88.3	11.7
Serbien	4'122	8.5	2'311	8.1	56	149	40	45.6	54.4
Sierra Leone	260	0.5	164	0.6	63	123	57	84.8	15.2
Somalia	683	1.4	283	1.0	41	96	50	87.3	12.7
Sri Lanka	1'236	2.6	701	2.5	57	111	44	27.4	72.6
Staat unbekannt	866	1.8	703	2.5	81	240	46	69.8	30.2
Sudan	362	0.7	234	0.8	65	161	51	78.2	21.8
Syrien	719	1.5	460	1.6	64	140	45	55.0	45.0
Togo	374	0.8	242	0.8	65	232	44	39.3	60.7
Tunesien	3'798	7.8	1'730	6.1	46	52	66	93.8	6.2
Türkei	1'125	2.3	676	2.4	60	170	39	29.0	71.0
Andere (2012: 105 Nationalitäten)	3'340	6.9	1'908	6.7	57	182	48	66.0	34.0
<b>Total</b>	<b>48'390</b>	100.0	<b>28'489</b>	100.0	59	157	48	70.0	30.0

Bezugsquote = Anzahl Beziehende pro 100 Entscheide



### Anhang 7.1 Ausreisestatistik der Kantone 2012

Kanton	Ausgereist	Beziehende	Quote	Bezugsquote	Bezugsdauer	Nothilfepauschale (4'074 Fr./Entscheid) minus Kosten	Durchschnitts- kosten pro Übernachtung
AG	339	958	35.4	26	65	2'280'231	43
AI	6	13	46.2	16	109	74'772	39
AR	1	15	6.7	5	149	338'731	36
BE	851	2'002	42.5	32	81	-1'538'236	59
BL	198	467	42.4	25	127	488'542	42
BS	60	216	27.8	18	95	559'309	42
FR	161	400	40.3	25	95	299'526	47
GE	269	1'025	26.2	34	153	-3'529'890	46
GL	14	43	32.6	18	76	313'932	22
GR	140	224	62.5	17	33	1'227'002	61
JU	58	179	32.4	36	111	-879'718	77
LU	322	558	57.7	27	39	2'006'301	46
NE	138	433	31.9	37	104	-1'072'105	57
NW	19	55	34.5	29	26	122'133	127
OW	18	44	40.9	24	87	247'302	21
SG	58	292	19.9	10	144	2'518'769	34
SH	58	164	35.4	32	104	-201'206	52
SO	249	479	52.0	30	77	625'873	43
SZ	110	256	43.0	31	62	108'188	66
TG	171	389	44.0	25	68	1'536'306	23
TI	87	201	43.3	9	93	1'659'036	65
UR	40	55	72.7	28	61	241'301	24
VD	357	1'850	19.3	42	150	-9'579'611	56
VS	298	678	44.0	35	109	-173'754	35
ZG	91	215	42.3	31	64	348'577	43
ZH	1'229	3'250	37.8	38	107	-6'047'172	54
<b>CH</b>	<b>5'342</b>	<b>14'461</b>	<b>36.9</b>	<b>30</b>	<b>102</b>	<b>-8'025'863</b>	<b>51</b>

**Anhang 7.2 Ausreisestatistik der Kantone 2012: nach Kategorie**

Kanton	Neufälle Alle			Neufall NEE (ohne Dublin)			Neufall NEE Dublin			Neufall NEGE		
	Aus-gereist	Be-ziehende	Quote	Aus-gereist	Be-ziehende	Quote	Aus-gereist	Be-ziehende	Quote	Aus-gereist	Be-ziehende	Quote
AG	339	958	35	108	310	35	155	345	45	76	303	25
AI	6	13	46	4	6	67	1	6	17	1	1	100
AR	1	15	7	1	8	13		1	0		6	0
BE	851	2'002	43	131	412	32	571	999	57	149	591	25
BL	198	467	42	48	118	41	113	167	68	37	182	20
BS	60	216	28	7	51	14	49	114	43	4	51	8
FR	161	400	40	46	135	34	96	164	59	19	101	19
GE	269	1'025	26	90	334	27	143	356	40	36	335	11
GL	14	43	33		14	0	10	10	100	4	19	21
GR	140	224	63	23	50	46	109	137	80	8	37	22
JU	58	179	32	14	53	26	36	77	47	8	49	16
LU	322	558	58	65	139	47	193	253	76	64	166	39
NE	138	433	32	31	109	28	73	206	35	34	118	29
NW	19	55	35	4	10	40	13	41	32	2	4	50
OW	18	44	41	4	23	17	9	10	90	5	11	45
SG	58	292	20	24	119	20	13	35	37	21	138	15
SH	58	164	35	12	39	31	43	77	56	3	48	6
SO	249	479	52	67	123	54	135	229	59	47	127	37
SZ	110	256	43	15	54	28	74	129	57	21	73	29
TG	171	389	44	48	116	41	107	221	48	16	52	31
TI	87	201	43	35	80	44	18	25	72	34	96	35
UR	40	55	73	8	12	67	14	15	93	18	28	64
VD	357	1'850	19	115	679	17	199	594	34	43	577	7
VS	298	678	44	93	251	37	147	225	65	58	202	29
ZG	91	215	42	25	68	37	47	94	50	19	53	36
ZH	1'229	3'250	38	235	854	28	800	1'562	51	194	834	23
CH	5'342	14'461	37	1'253	4'167	30	3'168	6'092	52	921	4'202	22