



Berne-Wabern, juin 2016

Rapport de suivi sur la suppression de l'aide sociale

Rapport annuel 2015

(1^{er} janvier – 31 décembre 2015)



Le Secrétariat d'Etat aux migrations (SEM) étudie l'évolution des coûts en matière d'aide d'urgence en collaboration avec la Conférence des directrices et directeurs des départements cantonaux de justice et police (CCDJP) et la Conférence des directrices et directeurs cantonaux des affaires sociales (CDAS). A cette fin, elle gère un système d'information et de suivi de la suppression de l'aide sociale.

Le Groupe d'accompagnement Monitoring sur l'exclusion de l'aide sociale, composé de représentantes et représentants de la CCDJP, de la CDAS et du SEM, accompagne l'analyse des résultats du Monitoring sur l'exclusion de l'aide sociale et la rédaction du rapport s'y afférant.

Le Groupe d'accompagnement a pris connaissance et a approuvé le présent rapport le 1^{er} juin 2016.

Groupe d'accompagnement Monitoring sur l'exclusion de l'aide sociale

Pius Betschart	Présidence, Secrétariat d'Etat aux migrations, Chef du Domaine de direction Asile
Loranne Mérillat	Représentante de la Conférence des directrices et directeurs cantonaux des affaires sociales (CDAS), Responsable du domaine Migrations
Florian Düblin	Représentant de la Conférence des directrices et directeurs cantonaux de justice et police (CCDJP)
Nadine Mudry	Représentante cantonale désignée par la CDAS, Canton de Genève, Département de l'emploi, des affaires sociales et de la santé (DEAS), Direction générale de l'action sociale (DGAS), Directrice du Domaine Politiques d'insertion
Serge Gamma	Représentant cantonal désigné par la CCDJP, Canton de Neuchâtel, Département de l'économie et de l'action sociale (DEAS), Chef du service des migrations (SMIG)
Sylvia Koller	Secrétariat d'Etat aux migrations, Cheffe de la Division Subventions
Sylvain Astier	Secrétariat d'Etat aux migrations, Chef de la Division Retour
Martina Obrist	Secrétariat d'Etat aux migrations, Cheffe de la Section Subventions et principes fondamentaux, Conduite du Monitoring sur l'exclusion de l'aide sociale

Groupe de rédaction Monitoring sur l'exclusion de l'aide sociale

Marie-Pascale Bagnoud	Section Subventions et principes fondamentaux, Conseillère spécialisée
Martin Michel	Section Subventions et principes fondamentaux, Conseiller spécialisé
Christoph Weber	Section Subventions et principes fondamentaux, Conseiller spécialisé

Table des matières

1.	Contexte	6
2.	Résultats	7
2.1	Nombre de décisions et de bénéficiaires de l'aide d'urgence	7
2.2	Durée de l'aide d'urgence	12
2.3	Coûts de l'aide d'urgence.....	14
2.4	Forfaits d'aide d'urgence par rapport aux coûts de l'aide d'urgence	16
2.5	Profil et données de référence des bénéficiaires d'aide d'urgence	19
2.6	Départ contrôlé des bénéficiaires d'aide d'urgence	21
3.	Bénéficiaires d'aide d'urgence de longue durée (BALD)	22
3.1	Définition	22
3.2	Nombre de BALD	22
3.3	Profil des BALD.....	24
4.	Centre Pilote de Zürich: conséquences sur l'aide d'urgence	28
5.	Dépenses d'aide d'urgence pour les personnes avec demande d'asile multiple	29
6.	Synthèse et conclusions	30
7.	Projection	35
8.	Mesures à prendre	36
9.	Annexes	37

Tables des illustrations

Tableaux

Tableau 1: Nombre de décisions et de bénéficiaires selon la période sous revue	7
Tableau 2: Nombre de décisions et de bénéficiaires par ensemble de période	8
Tableau 3: Nombre de jours de perception et durée de perception par période sous revue	12
Tableau 4: Durée moyenne de perception par ensemble de période	13
Tableau 5: Durée moyenne de perception par ensemble de période (seulement les personnes avec frais d'hébergement ou d'assistance).....	13
Tableau 6: Coûts d'aide d'urgence de la période sous revue par année d'entrée en force ..	14
Tableau 7: Dépenses d'aide d'urgence et coûts moyens par période sous revue	14
Tableau 8: Dépenses d'aide d'urgence et coûts moyens par ensemble de période.....	15
Tableau 9: Dépenses moyennes par catégorie sur l'ensemble de la période	15
Tableau 10: Répartition en % des coûts d'aide d'urgence par type de coûts et période sous revue.....	16
Tableau 11: Consommation des forfaits par année d'entrée en force.....	17
Tableau 12: Composition des bénéficiaires d'aide d'urgence par nationalité	19
Tableau 13: Composition des bénéficiaires d'aide d'urgence par groupe d'âges.....	19
Tableau 14: Composition des bénéficiaires d'aide d'urgence par sexe	20
Tableau 15: Composition des bénéficiaires d'aide d'urgence par durée de la procédure	20
Tableau 16: Composition des bénéficiaires d'aide d'urgence par catégorie de décision.....	20
Tableau 17: Nombre de personnes avec départ contrôlé par période sous revue	21
Tableau 18: Bénéficiaires d'aide d'urgence de longue durée par période observée	22
Tableau 19: Bénéficiaires d'aide d'urgence de longue durée par année d'entrée en force ..	24
Tableau 20: Bénéficiaires d'aide d'urgence de longue durée par canton.....	24
Tableau 21: Bénéficiaires d'aide d'urgence de longue durée : cantons avec le taux de BALD le plus élevé	25
Tableau 22: Bénéficiaires d'aide d'urgence de longue durée : nationalités avec le taux de BALD le plus élevé	25
Tableau 23: Bénéficiaires d'aide d'urgence de longue durée par catégorie d'âges	26
Tableau 24: Bénéficiaires d'aide d'urgence de longue durée par sexe	26
Tableau 25: Bénéficiaires d'aide d'urgence de longue durée par durée de procédure.....	26
Tableau 26: Bénéficiaires d'aide d'urgence de longue durée par catégorie de décisions	27
Tableau 27: Bénéficiaires d'aide d'urgence de longue durée par grandeur des dossiers	27
Tableau 28: Perception de l'aide d'urgence des personnes du Centre Pilote de Zürich	28
Tableau 29: Dépenses d'aide d'urgence et dépenses moyennes des personnes du Centre Pilote de Zürich.....	28

Graphiques

Graphique A: Bénéficiaires d'aide d'urgence par trimestre de perception	9
Graphique B: Bénéficiaires d'aide d'urgence par catégorie	10
Graphique C: Evolution du taux de perception par année d'entrée en force	11
Graphique D: Disponibilité des forfaits par année d'entrée en force	18
Graphique E: Nombre de personnes avec départ contrôlé	21
Graphique F: Evolution des BALD par rapport à l'évolution des décisions et des bénéficiaires	23

Glossaire

Anciens cas	Bénéficiaires d'aide d'urgence avec décision de non entrée en matière ou décision négative d'asile entrée en force avant le 1.1.2008.
Période observée	Autres périodes que celles des rapports ou de l'ensemble de la période.
Période sous revue (PR)	Période telle qu'indiquée sur la page de titre du rapport de suivi.
Taux de perception	Pourcentage des personnes ayant effectivement bénéficié de l'aide d'urgence par rapport au nombre de personnes ayant droit à l'aide d'urgence.
Ensemble de la période (EP)	Période comprise entre le 1.1.2008 et la fin d'une période sous revue.
NEM	Décision de non entrée en matière entrée en force
NEGE	Décision négative d'asile et de renvoi entrée en force avec délai de départ fixé, respectivement échu
Nouveaux cas	Bénéficiaires d'aide d'urgence avec décision de non entrée en matière ou décision négative d'asile entrée en force à partir du 1.1.2008.
Année d'entrée en force (EF)	Année civile durant laquelle une décision de non entrée en matière ou une décision négative d'asile est entrée en force.
Demandes d'asile multiples (DAM)	Demandes d'asile déposées dans les cinq ans qui suivent l'entrée en force d'une décision d'asile et de renvoi (art. 111c LAsi). Dès le 1 ^{er} février 2014, les personnes avec demande d'asile multiple reçoivent, sur demande, seulement l'aide d'urgence.
Demandes d'asile multiples anciennes (DAM anciennes)	Demandes d'asile multiples déposées <u>avant</u> le 1 ^{er} février 2014

1. Contexte

Au 1^{er} janvier 2008, la suppression de l'aide sociale a été élargie aux personnes dont la décision d'asile et de renvoi est entrée en force et auxquelles un délai de départ a été imparti ou dont le délai de départ est échu. Cette exclusion de l'aide sociale s'applique déjà depuis le 1^{er} avril 2004 aux personnes frappées d'une décision de non-entrée en matière (NEM) exécutoire. Toutes ces personnes sont tenues de quitter la Suisse. Si elles ne s'acquittent pas de cette obligation, elles ne perçoivent du canton compétent plus que l'aide d'urgence en cas de nécessité avérée et ce pour autant qu'elles en fassent la demande. La Confédération indemnise les cantons pour les frais qu'ils encourent dans le cadre de l'aide d'urgence en leur versant un forfait unique de 6'000¹ francs (montant de base de 4'000 francs ; montant compensatoire de 2'000 francs) par décision négative ou NEM exécutoires.

Diverses modifications de la Loi sur l'Asile (projet 1) sont entrées en vigueur au 1^{er} février 2014. Les personnes qui, dans un délai de 5 ans après l'entrée en force d'une décision d'asile et de renvoi, déposent une nouvelle demande d'asile (art. 111c LAsi), reçoivent sur demande selon l'article 82 al. 2 LAsi seulement l'aide d'urgence. La Confédération ne verse donc plus de forfait global aux cantons durant la procédure d'asile de ces personnes. Pour chaque demande d'asile multiple suivie d'une décision NEM ou négative avec un nouveau délai de départ fixé, les cantons reçoivent un forfait d'aide d'urgence à l'entrée en force de ladite décision.

Les dépenses d'aide d'urgence des personnes avec demandes d'asile multiples sont saisies dans le Monitoring sur l'exclusion de l'aide sociale (cf. chapitre 6) à partir du 1^{er} février 2014.

Le présent rapport expose les répercussions financières de la suppression de l'aide sociale aux personnes qui ont reçu une décision négative ou une NEM depuis le 1^{er} janvier 2008. Les coûts de l'aide d'urgence occasionnés par les personnes dont la décision est entrée en force avant le 1^{er} janvier 2008 n'y apparaissent en principe pas.

Les données concernant les personnes qui n'ont jamais bénéficié de l'aide d'urgence ou qui ont quitté l'aide d'urgence ne font pas partie de ce rapport.

¹ Le forfait d'aide d'urgence (montant de base et montant compensatoire) est adapté à l'indice suisse des prix à la consommation à la fin de chaque année. Les montants actuels apparaissent sur les tableaux en annexe

2. Résultats

2.1 Nombre de décisions et de bénéficiaires de l'aide d'urgence

Nombre de décisions et de bénéficiaires selon la période sous revue

Durant la période sous revue 9'353 décisions négatives ou NEM sont entrées en force. Les décisions NEM Dublin représentaient le 70% de l'ensemble des décisions, ce qui est la plus grande proportion de NEM Dublin jusqu'à ce jour.

4'317 personnes ayant reçu une de ces décisions ont sollicité l'aide d'urgence en 2015, soit 46% des bénéficiaires potentiels. Parmi ces 4'317 personnes, 3'958 personnes ont occasionnés des frais d'hébergement ou d'assistance et 359 seulement des frais médicaux.

Par ailleurs, l'aide d'urgence a été octroyée durant l'année 2015 à 4'967 personnes dont la décision est entrée en force entre 2008 et 2014 et des frais d'hébergement ou d'assistance ont été annoncés pour 4'132 personnes alors que pour 826 personnes, seuls des frais médicaux ont été indiqués².

Durant la période sous revue, 9'263³ personnes en totalité ont ainsi bénéficié de l'aide d'urgence, soit 5.5% de moins qu'en 2014. De ces 9'263 personnes, 8'078 ont bénéficié de l'aide d'urgence sous forme d'hébergement ou d'assistance et 1'185 seulement sous forme de frais médicaux.

Période sous revue (PR)	Nombre de décisions	Décisions Dublin (en %)	Nombre de bénéficiaires dans la PR avec décision dans la PR	Taux de perception (%)	Nombre de bénéficiaires dans la PR avec décision dans les périodes précédentes (n)	Total des bénéficiaires dans la période sous revue
2008	4'566	0	2'401	53	-	2'401
2009	6'839	10	4'173	61	1'668	5'826
2010	10'585	51	5'283	50	3'135	8'382
2011	10'279	59	5'888	58	4'384	10'166
2012	16'194	53	9'359	58	5'081	14'290
2013	14'004	51	7'432	53	6'373	13'720
2014	8'563	53	4'111	48	5'724	9'798
2015	9353	69	4'317	46	4'967	9'263

Tableau 1: Nombre de décisions et de bénéficiaires selon la période sous revue

² Dans ces cas-là, il s'agit souvent d'annonces rétroactives pour des périodes précédents la période sous revue ; les personnes concernées ne se trouvent plus nécessairement à l'aide d'urgence. Les frais médicaux peuvent être annoncés encore 1 an après l'événement. Par contre, les frais d'assistance et d'hébergement sont pris en compte seulement s'ils concernent la période sous revue.

³ La différence (21 personnes) entre le total des bénéficiaires et le nombre de bénéficiaires par année civile d'entrée en force est à imputer aux personnes avec plusieurs décisions. Sont aussi comprises dans le nombre de bénéficiaires, 87 personnes dont la décision est entrée en force au Centre de test de Zürich et qui ont également occasionnés des dépenses d'aide d'urgence.

Nombre de décisions et de bénéficiaires par ensemble de période

Entre le 1er janvier 2008 et le 31 décembre 2015, 44'668 personnes au total ont perçu l'aide d'urgence. Cela représente 56 % des bénéficiaires potentiels, c'est-à-dire des personnes avec une décision NEM ou décision négative d'asile entrée en force pendant cette période.

Par conséquent, 44 % des bénéficiaires potentiels n'ont jamais demandé l'aide d'urgence jusqu'à fin 2015.

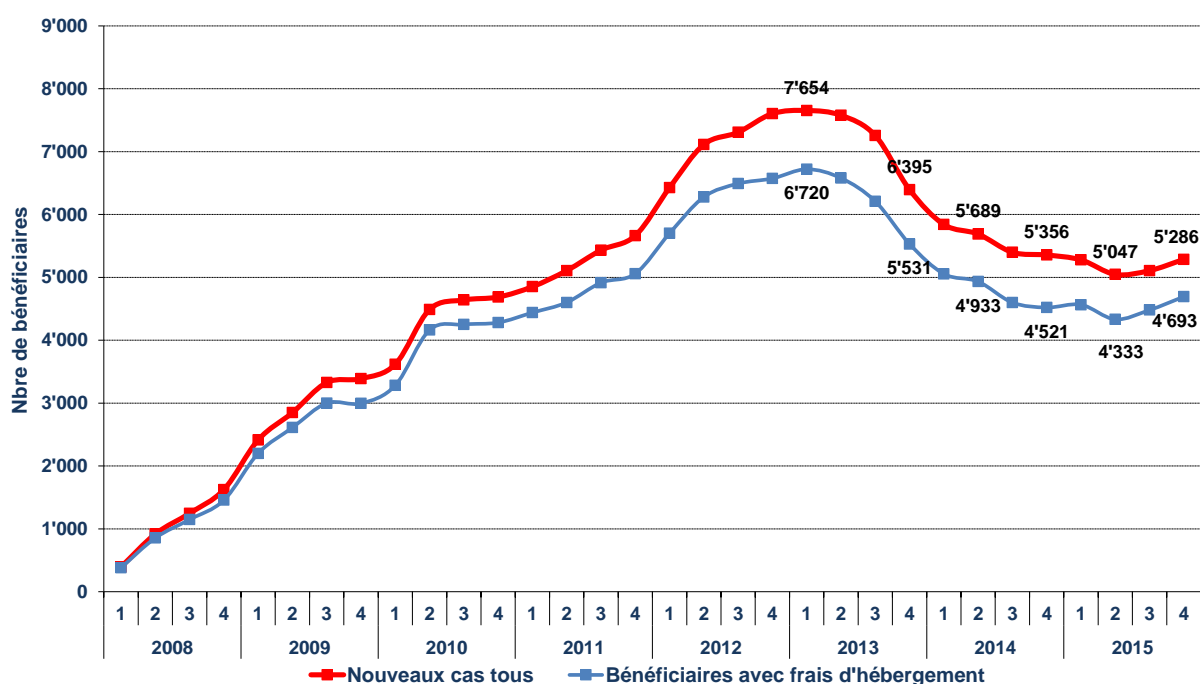
Les personnes avec une décision négative ont le taux de perception le plus élevé (70%) alors que les personnes avec décision NEM (sans décision Dublin) ont un taux de perception de 62% et les personnes avec décision Dublin de 47%.

Ensemble de période	Nombre de décisions	Décisions Dublin (en %)	Nombre de bénéficiaires	Taux de perception (%)	Taux de perception Dublin (%)	Taux de perception NEM (%)	Taux de perception NEGE (%)
2008	4'566	0	2'401	53	-	-	-
2008 – 2009	11'405	6	6'977	61	-	-	-
2008 – 2010	21'990	27	12'544	57	-	-	-
2008 – 2011	32'269	38	18'538	57	-	-	-
2008 – 2012	48'463	43	27'828	57	52	56	73
2008 – 2013	62'467	45	35'595	57	49	60	72
2008 – 2014	71'030	46	40'030	56	48	61	70
2008 – 2015	80'383	48	44'668	56	47	62	70

Tableau 2: Nombre de décisions et de bénéficiaires par ensemble de période

Bénéficiaires d'aide d'urgence par trimestre de perception

Le graphique A présente l'évolution du nombre de bénéficiaires d'aide d'urgence **par trimestre** entre le 1^{er} janvier 2008 et le 31 décembre 2015. Entre le 1^{er} trimestre 2013 et le 2^{ème} trimestre 2015, soit pendant 2 ans, le nombre de bénéficiaires d'aide d'urgence a continuellement diminué. Depuis le 2^{ème} trimestre 2015, le nombre de bénéficiaires est reparti à la hausse (+ 239 personnes, soit +4.5%). Une des raisons de cette augmentation est le plus grand nombre de décisions (avec décision de renvoi et délai de départ) entrées en force au 2^{ème} semestre 2015 par rapport au 1^{er} semestre de la même année. En effet, 5'167 décisions sont entrées en force au 2^{ème} semestre 2015, soit une augmentation de 23% par rapport au 1^{er} semestre 2015 (4'186 décisions). Le nombre de bénéficiaires d'aide d'urgence a donc également augmenté au 2^{ème} semestre 2015.



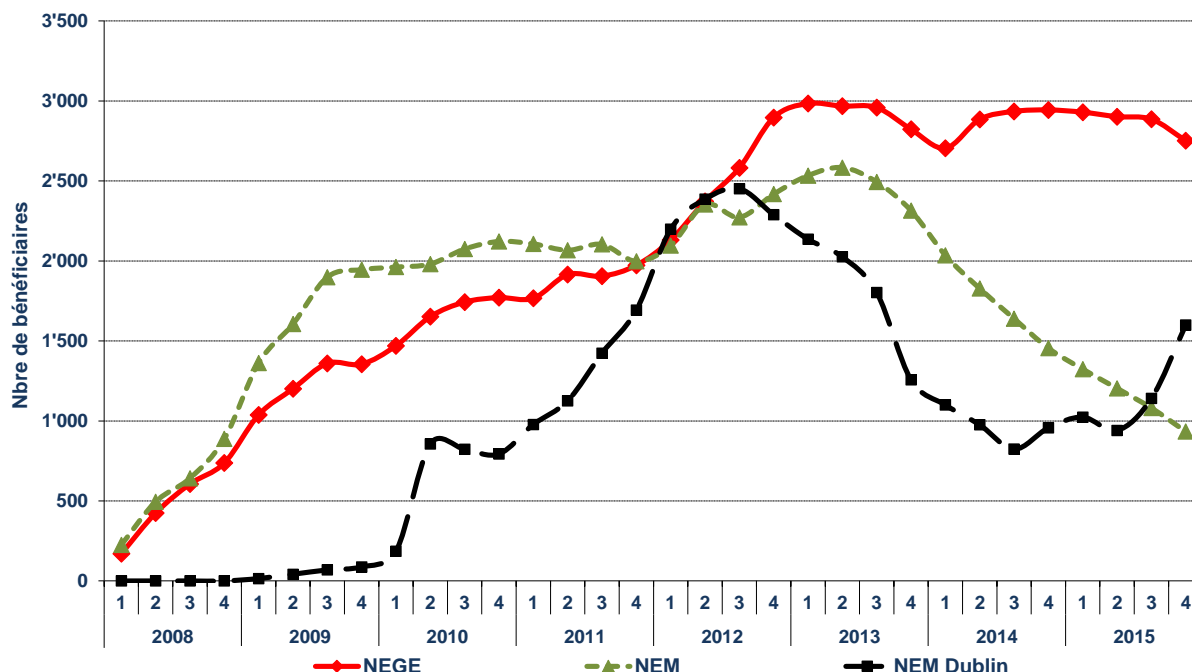
Graphique A: Bénéficiaires d'aide d'urgence par trimestre de perception

Bénéficiaires d'aide d'urgence par catégorie

Le graphique B montre l'évolution du nombre de bénéficiaires d'aide d'urgence par catégorie de décisions. Le nombre de bénéficiaires d'aide d'urgence avec décision négative se maintient à un haut niveau depuis début 2013. Depuis le 3^{ème} trimestre 2012, les bénéficiaires avec décision négative représente la plus forte proportion par rapport à la totalité des bénéficiaires d'aide d'urgence. La durée de perception des personnes avec décision négative est supérieure à la moyenne. De plus, le nombre de départ contrôlé de ces personnes est inférieur à la moyenne et leur situation concernant l'exécution du renvoi est clairement plus compliquée que celles des personnes avec une NEM Dublin. Le nombre de bénéficiaires avec décision négative évolue ainsi de manière moins dynamique que celui des autres catégories de décisions (NEM Dublin et NEM).

Le nombre de bénéficiaires d'aide d'urgence avec une décision NEM diminue continuellement depuis mi 2013. Dans le cadre de la révision de la Loi sur l'asile entrée en vigueur le 1^{er} février 2014, les raisons pour lesquelles une décision NEM est prise ont été réduites au profit d'un nombre accru d'entrées en matière sur la demande d'asile se soldant par des décisions matérielles négatives. Depuis lors, il n'existe guère de nouvelles personnes avec une NEM (sans Dublin) qui demandent l'aide d'urgence et le nombre de bénéficiaires avec une NEM (sans Dublin) des années précédentes diminue progressivement.

Le nombre de bénéficiaires d'aide d'urgence avec décision NEM Dublin progresse presque parallèlement à l'évolution du nombre total de décisions d'une période d'observation à l'autre. Il ne peut y avoir ni effet cumulatif, ni décalage en raison de la relative courte durée de perception de cette catégorie de bénéficiaires de l'aide d'urgence. Comme le nombre de décisions NEM Dublin a fortement augmenté au 2^{ème} semestre 2015, le nombre de bénéficiaires de cette catégorie de décision également.

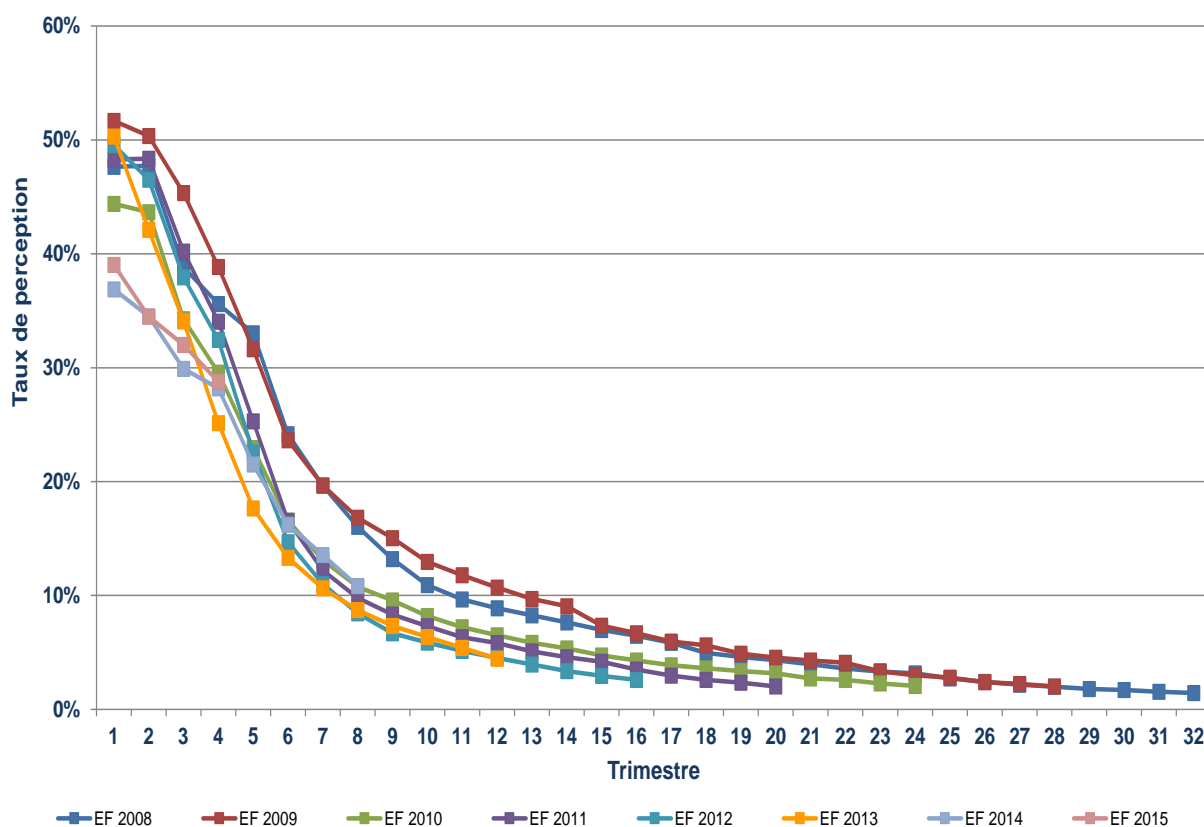


Graphique B : Bénéficiaires d'aide d'urgence par catégorie

Evolution du taux de perception par année d'entrée en force

Le graphique C présente l'évolution du taux de perception par année d'entrée en force. Les chiffres sur l'axe des « x » désignent le nombre de trimestres dès l'entrée en force. Le trimestre 1 est ainsi le trimestre de l'entrée en force de la décision. Les taux de perception pour les groupes de personnes dont l'année d'entrée en force est assez récente se développent plus favorablement que pour les groupes dont l'année d'entrée en force est survenue plus tôt. Par exemple, au 6^{ème} trimestre depuis l'entrée en force de la décision, le groupe de personnes avec entrée en force en 2012 présente un taux de perception de 15% alors que le groupe de personnes avec entrée en force en 2009 présentait un taux de 23%. En comparant les différents groupes d'années d'entrée en force, nous constatons toujours que la plus grande partie des bénéficiaires d'aide d'urgence quittent le système d'aide d'urgence dans les deux premières années après l'entrée dans le système. Ce fait est particulièrement marquant pour les années d'entrée en force de 2010 à 2013. Par contre, 4 ans après l'entrée en force de la décision (16 trimestres et plus), le taux de perception diminue seulement de manière insignifiante. Il existe apparemment pour chaque année d'entrée en force, un nombre de personnes qui restent très longtemps à l'aide d'urgence et cela contrecarre la baisse du nombre total de bénéficiaires à l'aide d'urgence.

Les années d'entrée en force 2014 et 2015 présentent un taux de perception particulièrement bas pour les deux premiers trimestres de perception. Il s'est par la suite rapidement rapproché des taux de perception des autres années d'entrée en force. Un taux de perception particulièrement bas est la plus importante condition pour garder des dépenses d'aide d'urgence à un niveau relativement bas.



Graphique C: Evolution du taux de perception par année d'entrée en force

2.2 Durée de l'aide d'urgence

Nombre de jours de perception et durée de perception par période sous revue

Un total de 1'193'883 jours de perception d'aide d'urgence a été comptabilisé durant la période sous revue.

Comparé à 2014, le nombre de jours de perception a diminué de 5.8%, presque dans les mêmes proportions que le nombre de bénéficiaires (-5.5%). Et ainsi la durée moyenne de perception par personne a par conséquent très peu varié (-0.5 jour) par rapport à 2014.

En comparaison avec 2014, moins de personnes ont bénéficié de l'aide d'urgence et ce, durant la même période en moyenne.

Période sous revue	Jours de perception	Durée moyenne de perception de tous les bénéficiaires	Durée moyenne de perception (seulement les bénéficiaires avec frais d'assistance ou d'hébergement)	Durée moyenne de perception des bénéficiaires avec décision entrée en force dans la période sous revue
2008	203'620	85	90	85
2009	644'468	111	120	90
2010	988'163	118	128	83
2011	1'172'046	115	127	66
2012	1'458'837	102	113	66
2013	1'535'411	112	127	68
2014	1'268'018	129	150	72
2015	1'193'883	129	148	70

Tableau 3: Nombre de jours de perception et durée de perception par période sous revue

Durée de perception par catégorie de décisions

La durée de perception est très différente d'une catégorie de décisions à l'autre : les personnes avec décision négative sont celles qui perçoivent l'aide d'urgence le plus longtemps (184 jours contre 168 en 2014) alors que les personnes avec décision NEM (sans Dublin) perçoivent l'aide d'urgence pendant 163 jours (153 jours en 2014) et les personnes avec décision NEM Dublin pendant 40 jours (39 en 2014).

La proportion de bénéficiaires d'aide d'urgence avec décision NEM Dublin a fortement augmenté (2014 : 23% et 2015 : 36%) par rapport à 2014 et leur durée de perception très courte a plus nettement influencé la durée de perception moyenne que l'année précédente. Ainsi la durée de perception moyenne totale a légèrement diminué (-0.5 jour) par rapport à 2014 même si elle a augmenté pour chaque catégorie de décisions prise séparément.

Durée moyenne de perception par ensemble de période

La **durée moyenne de perception** a atteint **189 jours** sur **l'ensemble de la période** comprise entre le 1^{er} janvier 2008 et le 31 décembre 2015. La durée de perception des personnes avec décision négative est, sur l'ensemble de la période, en moyenne six fois plus élevée que la durée de perception des personnes avec NEM Dublin.

Ensemble de la période	Durée moyenne de perception	Durée moyenne de perception NEM	Durée moyenne de perception NEGE	Durée moyenne de perception NEM Dublin
2008	85	-	-	-
2008 – 2009	122	-	-	-
2008 – 2010	146	155	182	40
2008 – 2011	162	192	223	44
2008 – 2012	161	199	238	51
2008 – 2013	169	209	264	51
2008 – 2014	182	232	280	51
2008 – 2015	189	248	301	51

Tableau 4: Durée moyenne de perception par ensemble de période

La durée moyenne de perception sur l'ensemble de la période s'élève à 204 jours sans tenir compte des personnes pour lesquelles seuls des frais médicaux ont été annoncés. Ces dernières représentent, comme en 2014, le 7% de la totalité des bénéficiaires.

Ensemble de la période	Durée moyenne de perception	Durée moyenne de perception NEM	Durée moyenne de perception NEGE	Durée moyenne de perception NEM Dublin
2008 – 2013	180	220	273	57
2008 – 2014	195	244	290	58
2008 – 2015	204	261	312	57

Tableau 5: Durée moyenne de perception par ensemble de période (seulement les personnes avec frais d'hébergement ou d'assistance)

2.3 Coûts de l'aide d'urgence

Coûts d'aide d'urgence de la période sous revue par année d'entrée en force

Les coûts liés à l'aide d'urgence se sont élevés, en 2015, à **64.7 millions de francs**, dont 16.4 millions pour les personnes dont la décision est entrée en force en 2015.

Année d'entrée en force	Dépenses d'aide d'urgence en 2015	%
2008	1.1	1.7
2009	2.5	3.9
2010	3.8	5.9
2011	3.5	5.4
2012	7.2	11.1
2013	11.9	18.4
2014	18.3	28.2
2015	16.4	25.4
Toutes les années d'entrée en force	64.7	100.0

Tableau 6: Coûts d'aide d'urgence de la période sous revue par année d'entrée en force

Évolution des dépenses d'aide d'urgence comparée avec l'année précédente

Les dépenses d'aide d'urgence (sans les dépenses pour les demandes d'asile multiples) ont diminué de 3.1 millions de francs ou 4.5% par rapport à 2014 (67.8 millions).

Depuis 2014, les dépenses ont diminué moins fortement que le nombre de bénéficiaires d'aide d'urgence (-5.5%). Les dépenses ont été réduites de 3.7 millions de francs grâce au nombre de bénéficiaires moins élevé et à une minime réduction de la durée de perception. D'un autre côté, l'augmentation du coût journalier a produit des dépenses supplémentaires de 860'000 francs.

Dépenses d'aide d'urgence et coûts moyens par période sous revue

Au cours de la période sous revue, chaque bénéficiaire de l'aide d'urgence a coûté en moyenne 54 francs par jour ce qui représente une augmentation de 2% par rapport à 2014.

Les dépenses moyennes pour l'hébergement représentent 49%, soit la plus grande part des dépenses totales (voir tableau 10) et l'augmentation des coûts moyens par jour est due à cette catégorie de dépenses. Sont également compris dans les frais d'hébergement, les coûts directs pour assurer la sécurité dans les structures utilisées pour l'aide d'urgence.

Période sous revue	Dépenses d'aide d'urgence (en mio de Fr.)	Coûts moyens par jour	Coûts moyens par jour SANS frais médicaux	Coûts moyens par décision entrée en force dans la période sous revue
2008	9.5	47	39	2'088
2009	29.5	46	37	2'546
2010	43.8	44	36	1'844
2011	56.7	48	37	1'947
2012	73.7	51	39	2'026
2013	79.4	52	39	2'007
2014	67.8	53	39	1'924
2015	64.7	54	39	1'759

Tableau 7: Dépenses d'aide d'urgence et coûts moyens par période sous revue

Dépenses d'aide d'urgence par ensemble de période

Pour la période comprise entre le 1^{er} janvier 2008 et le 31 décembre 2015, les dépenses d'aide d'urgence se sont élevées à un total de 425 millions de francs. Le coût moyen d'aide d'urgence par bénéficiaire a été de 50 francs par jour et de 5'287 francs par décision. Les dépenses par décision augmentent d'environ 143 francs lorsque les dépenses d'aide d'urgence pour les demandes d'asile multiple (DAM) sont prises en compte.

Ensemble de période	Dépenses d'aide d'urgence (en moi de Fr.)	Coûts moyens par jour	Coûts moyens par jour SANS frais médicaux	Coûts moyens par décision	Coûts moyen par décision (AVEC DAM)
2008	9.5	47	39	2'087	
2008 – 2009	39.0	46	37	3'414	
2008 – 2010	82.6	45	36	3'769	
2008 – 2011	139.0	46	36	4'330	
2008 – 2012	213.1	48	37	4'403	
2008 – 2013	292.5	49	37	4'679	
2008 – 2014	360.2	50	37	5'071	5'140
2008 – 2015	424.9	50	37	5'287	5'430

Tableau 8: Dépenses d'aide d'urgence et coûts moyens par ensemble de période

L'évolution des coûts par catégorie montre des différences marquantes. Les coûts moyens par décision se montaient à 9'580 francs jusqu'à la fin décembre 2015 pour les personnes avec une décision négative et à 8'107 francs pour les personnes avec une décision NEM. Pour ces deux catégories, le forfait moyen d'aide d'urgence de 6'100 francs ne suffit pas à couvrir les dépenses moyennes. Par contre, les personnes avec une décision NEM Dublin occasionnaient, jusqu'à fin 2015, des dépenses moyennes par décision de 1'489 francs. Cela signifie que seules les indemnités fédérales pour les décisions NEM Dublin produisent un bon taux de couverture. Les dépenses moyennes par décision pour les personnes avec une NEM Dublin ont diminué de 32 francs (de 1'521 francs à 1'489 francs) par rapport à la période 2008-2014. Et cela contrairement à la tendance normale qui veut qu'avec chaque ajout de période supplémentaire à l'ensemble de la période, les dépenses par décision augmentent. Ce phénomène s'explique par le fait que particulièrement beaucoup de décisions NEM Dublin sont entrées en force au 2^{ème} semestre 2015 et qu'avec leurs coûts moyens bas dus à une courte durée de perception, ils ont fait baisser les dépenses moyennes par décision.

Ensemble de période	Dépenses d'aide d'urgence par décision	Dépenses d'aide d'urgence par décision (avec DAM)	Dépenses d'aide d'urgence par décision NEGE	Dépenses d'aide d'urgence par décision NEM (sans Dublin)	Dépenses d'aide d'urgence par décision NEM Dublin
2008 – 2012	4'403	-	7'387	5'579	1'565
2008 – 2013	4'679	-	8'223	6'465	1'525
2008 – 2014	5'077	5'160	8'805	7'399	1'521
2008 – 2015	5'287	5'430	9'580	8'107	1'489

Tableau 9: Dépenses moyennes par catégorie sur l'ensemble de la période

Dépenses d'aide d'urgence par type de coûts

Pour 2015, les dépenses d'aide d'urgence de 64.7 millions de francs se répartissent comme suit : 15.6 millions de francs pour les frais d'assistance (soit 21%), 31.6 millions de francs pour les frais d'hébergement (48.9%) et 17.2 millions de francs pour les frais médicaux (26.6%). A cela s'ajoute 0.3 millions de francs pour les frais de transport.

Période sous revue	Frais d'assistance (%)	Frais d'hébergement (%)	Frais médicaux (%)	Frais de transport (%)
2008	26.3	56.8	16.8	0.1
2009	23.7	55.9	19.7	0.7
2010	25.3	53.6	20.6	0.5
2011	23.5	51.4	24.6	0.5
2012	23.1	50.7	25.8	0.4
2013	22.5	51.2	25.9	0.4
2014	20.8	51.7	27.1	0.4
2015⁴	24.1	48.9	26.6	0.4

Tableau 10: Répartition en % des coûts d'aide d'urgence par type de coûts et période sous revue

2.4 Forfaits d'aide d'urgence par rapport aux coûts de l'aide d'urgence

Durant la période sous revue, les cantons ont reçu de la Confédération des forfaits d'aide d'urgence à hauteur de 37'907'709 francs (9'353 décisions x 4'053 francs). A ce montant, s'ajoute 18'949'178 francs (9'353 x 2'026 francs – montant compensatoire du forfait d'aide d'urgence) versés fin 2015 aux cantons. Les **indemnités fédérales totales** se montent ainsi à **56'856'887 francs** pour 2015, soit +9% par rapport à 2014. Les dépenses d'aide d'urgence pour les personnes dont la décision est entrée en force en 2015 se sont montées à 16'450'210 francs. Les cantons ont ainsi réalisé une réserve de 40.4 millions de francs.

Cette réserve doit servir aux cantons à couvrir en 2016 et éventuellement au cours des années suivantes, les frais d'aide d'urgence occasionnés par les personnes dont la décision est entrée en force en 2015 et qui bénéficieront également de l'aide d'urgence après le 31 décembre 2015.

⁴ En 2015, le canton de Berne a enregistré une partie des frais d'hébergement sous les frais d'assistance. Cela a influencé la proportion de ces deux types de coûts par rapport aux coûts totaux. Le canton de Berne reviendra à son ancien système d'enregistrement en 2016.

Consommation des forfaits par canton

Dans **9 cantons**, à savoir Appenzell Rhodes-Intérieures, Berne, Genève, Jura, Neuchâtel, Schaffhouse, Vaud, Valais et Zürich, les dépenses d'aide d'urgence (y compris les dépenses pour les demandes d'asile multiple) ont été supérieures aux forfaits d'aide d'urgence versés en 2015⁵. Les soldes négatifs les plus importants proviennent des cantons de Vaud (-8.6 millions de francs), Genève (-4.0 millions de francs), Zürich (-3.7 millions de francs), Berne (-1.4 millions de francs) et Neuchâtel (-1.3 millions de francs). Les soldes négatifs des quatre autres cantons sont inférieurs à 1 millions de francs. Pour **17 cantons**, les forfaits d'aide d'urgence versés en 2015, montant compensatoire inclus, sont supérieurs aux dépenses d'aide d'urgence de cette même période et leurs soldes positifs sont compris entre 45'000 francs et 1.9 millions de francs. Ces 17 cantons ont ainsi pu créer en 2015 de nouvelles réserves pour un montant total de 6.9 millions de francs.

Consommation des forfaits par année d'entrée en force

Le tableau 11 montre la „consommation“ des indemnités fédérales versées par année pour les dépenses d'aide d'urgence des personnes dont la décision est entrée en force dans l'année concernée et qui ont encore occasionnées des coûts d'aide d'urgence dans les années suivantes.

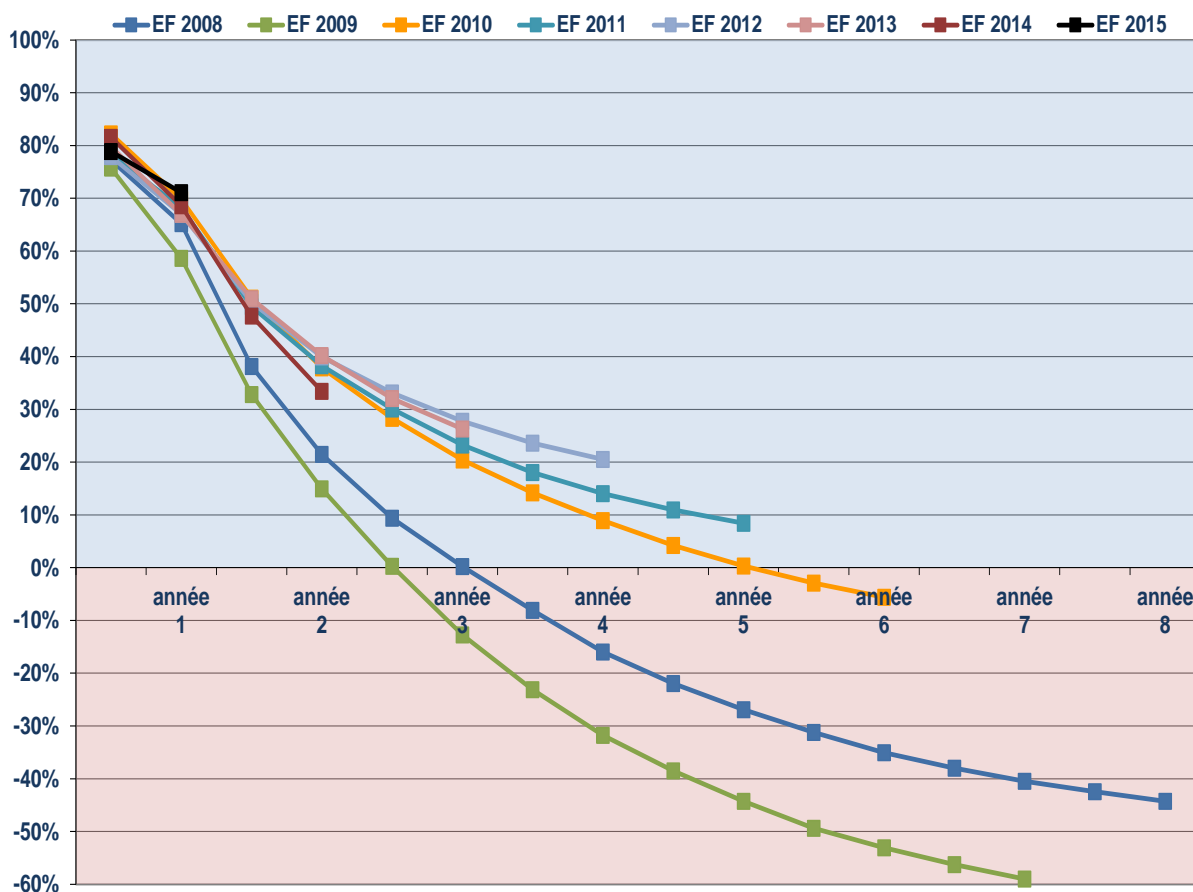
Pour les groupes de personnes avec décision entrée en force dans les années 2008 à 2010, les dépenses d'aide d'urgence occasionnées jusqu'à fin 2015 dépassent les forfaits d'aide d'urgence versés. Par contre, il reste encore des réserves à fin 2015 pour les groupes de personnes avec décision entrée en force en 2011 et plus tard.

Année d'entrée en force	Forfait d'aide d'urgence (montant compensatoire compris)	Dépenses d'aide d'urgence 2015	Dépenses d'aide d'urgence 2008 – 2014	Dépenses d'aide d'urgence Total	Solde: Forfait d'aide d'urgence moins dépenses d'aide d'urgence
2008	27'400'000	1'100'000	38'500'000	39'600'000	-12'200'000
2009	42'100'000	2'500'000	64'400'000	66'900'000	-24'800'000
2010	64'600'000	3'800'000	64'400'000	68'200'000	-3'600'000
2011	62'900'000	3'500'000	54'100'000	57'600'000	5'300'000
2012	99'000'000	7'200'000	71'500'000	78'700'000	20'300'000
2013	85'400'000	11'900'000	51'000'000	62'900'000	22'500'000
2014	52'000'000	18'300'000	16'300'000	34'600'000	17'400'000
2015	56'900'000	16'400'000		16'400'000	40'500'000
Toutes	490'300'000	64'700'000	360'200'000	424'900'000	65'400'000

Tableau 11: Consommation des forfaits par année d'entrée en force

⁵ Montant compensatoire compris

Le graphique D présente le solde encore disponible des forfaits cumulés et cela par bénéficiaires dont la décision est entrée en force la même année. Chaque ligne indique la part de forfaits qui reste pour une année d'entrée en force déterminée après un an, deux ans etc. Par exemple, pour les cas avec entrée en force en 2008, de manière générale sur l'ensemble de la Suisse, les forfaits d'aide d'urgence étaient totalement utilisés après 3 ans alors que pour les cas avec entrée en force en 2010, il restait encore 10% des forfaits d'aide d'urgence versés pour cette catégorie de personnes après 4 ans. La pente de la courbe de la consommation des forfaits est plus accentuée au début quand il y a encore beaucoup de personnes avec entrée en force d'une année précise qui sont à l'aide d'urgence que par la suite, quand le nombre de bénéficiaires a fortement diminué.



Graphique D: Disponibilité des forfaits par année d'entrée en force

2.5 Profil et données de référence des bénéficiaires d'aide d'urgence

Nationalité : La plupart des bénéficiaires d'aide d'urgence dont la nationalité est connue viennent de l'Érythrée (9.4% ; 886 bénéficiaires) et 9 sur 10 bénéficiaires érythréens sont sous le coup d'une décision NEM Dublin. La proportion des bénéficiaires d'aide d'urgence en provenance du Nigéria a diminué depuis 2014 (10.1% ; 719 bénéficiaires) pour se situer à 6.7%. 5.0% (472) viennent d'Algérie, 4.7% (439) du Kosovo. L'Éthiopie est nouvellement entrée dans la catégorie des cinq pays avec le plus grand nombre de bénéficiaires (4.3% ; 404) au côté de l'Érythrée. Quatre de ces cinq pays font également partie du groupe des 12 pays avec plus de 2'000 décisions de 2008 à 2015 (cf. annexe 8.2). Seule l'Éthiopie a enregistré un nombre de décisions inférieur (1'009) mais par contre affiche le taux de perception le plus élevé de tous les pays de provenance (2015 : 40%). Le Maroc et la Tunisie ne sont plus représentés dans le groupe des cinq pays avec le plus grand nombre de bénéficiaires. Le traitement prioritaire et accéléré des demandes d'asile de personnes en provenance de pays avec un très faible taux de reconnaissance déploie de manière indirecte ses effets également dans le domaine de l'aide d'urgence. Le nombre de demandes d'asile de personnes en provenance du Nigéria, de l'Algérie, du Maroc et de Tunisie s'est stabilisé, voire à diminué par rapport à l'année précédente. Cela a pour conséquence que tendanciellement le nombre de bénéficiaires à l'aide d'urgence de ces pays a également diminué.

La forte proportion des bénéficiaires en provenance du Kosovo est dû à la réduction des décisions en suspens. Il est fort probable que ces bénéficiaires vont prochainement quitter le système d'aide d'urgence étant donné que l'exécution du renvoi n'est pas problématique vers ce pays. La proportion des bénéficiaires d'aide d'urgence du Kosovo baissera donc à nouveau.

La nationalité est inconnue pour 6.5% des bénéficiaires (2014 : 5.8%).

63% des bénéficiaires se répartissent entre 15 nationalités (nationalité inconnue y compris) ayant 2% et plus de bénéficiaires chacun.

En %	2008	2009	2010	2011	2012	2013	2014	2015
Erythrée				3.3	3.1	2.7	3.6	9.4
Nigéria	17.4	22.4	20.4	17.6	16.6	15.0	10.1	6.7
Algérie	2.9	3.2	3.3	4.1	4.2	5.6	5.7	5.0
Kosovo	0.1	3.0	4.0	3.8	4.0	4.8	4.6	4.7
Ethiopie	k.A.	k.A.	k.A.	2.0	1.6	1.6	2.9	4.3

Tableau 12: Composition des bénéficiaires d'aide d'urgence par nationalité

Âge : En 2015, chaque sixième bénéficiaire d'aide d'urgence est mineur. Sur les 1'430 bénéficiaires d'aide d'urgence mineurs, 21 sont des mineurs non accompagnés.

En %	2008	2009	2010	2011	2012	2013	2014	2015
0-17 ans	13	14	15	15	17	14	16	15.4
18-29 ans	57	59	55	53	49	54	43	43.6
30-39 ans	20	19	21	23	24	23	28	27.4
> 40 ans	10	8	9	9	10	9	13	13.5

Tableau 13: Composition des bénéficiaires d'aide d'urgence par groupe d'âges

Sexe : 74 % des bénéficiaires d'aide d'urgence étaient des hommes, 26 % des femmes. La proportion de femmes a augmenté de 2% par rapport à 2014 et se situe à sa valeur la plus élevée depuis 2008. Le nombre de bénéficiaires en provenance de pays avec une relative grande proportion de femmes (>30% ; Érythrée, Éthiopie) a augmenté en 2015 alors que les pays avec une faible proportion de femmes (<15% Nigéria, <7% Pays du Maghreb) sont moins représentés dans les bénéficiaires d'aide d'urgence.

En %	2008	2009	2010	2011	2012	2013	2014	2015
Masculin	80	81	78	79	79	78	76	74
Féminin	20	19	22	21	21	22	24	26

Tableau 14: Composition des bénéficiaires d'aide d'urgence par sexe

Durée de la procédure : En 2015, la proportion de bénéficiaires avec procédure jusqu'à 6 mois s'élève à 57%. Elle a augmenté de 4 points par rapport à 2014. Cela est une conséquence du traitement accéléré des demandes d'asile de personnes en provenance de pays avec un faible taux de reconnaissance. En outre, la proportion de bénéficiaires avec une procédure NEM Dublin généralement courte a augmenté par rapport à 2014.

La proportion de bénéficiaires avec procédure de plus de 2 ans reste, en 2015, stable (16%).

En %	2008	2009	2010	2011	2012	2013	2014	2015
Jusqu'à 6 mois	53	53	56	69	68	62	53	57
6 – 24 mois	27	32	30	18	21	26	31	27
Plus de 24 mois	20	15	14	13	11	12	16	16

Tableau 15: Composition des bénéficiaires d'aide d'urgence par durée de la procédure

Catégorie : Les personnes avec décision négative représentent en 2015 le 46% des bénéficiaires⁶ d'aide d'urgence, soit le plus grand groupe. Cela est dû au fait que par rapport aux personnes appartenant aux autres catégories de décision, un plus grand pourcentage de personnes avec décision négative perçoivent l'aide d'urgence et ce, sur une plus longue durée.

La proportion de personnes avec décision NEM Dublin a fortement augmenté depuis l'an passé. Cette augmentation est due, entre autres, à la forte augmentation au 2^{ème} semestre 2015 de la proportion des décisions NEM Dublin (70% contre 60% au 1^{er} semestre 2015) par rapport à l'ensemble des décisions entrées en force. Et ainsi, un plus grand nombre de personnes avec une décision NEM Dublin ont sollicité l'aide d'urgence au 2^{ème} semestre 2015.

Depuis la révision de la Loi sur l'Asile du 1^{er} février 2014, les raisons pour lesquelles une décision NEM (sans Dublin) est rendue, ont été fortement réduites en faveur d'une entrée en matière matérielle sur la demande d'asile et ainsi la proportion de personnes de cette catégorie de décision a également diminué.

En %	2008	2009	2010	2011	2012	2013	2014	2015
Nouveaux cas NEM	55	58	43	34	29	32	27	18
Nouveaux cas NEGE	45	39	35	31	31	36	50	46
Nouveaux cas Dublin		3	22	35	40	32	23	36

Tableau 16: Composition des bénéficiaires d'aide d'urgence par catégorie de décision

⁶ Seulement les personnes avec hébergement et/ou assistance

2.6 Départ contrôlé des bénéficiaires d'aide d'urgence

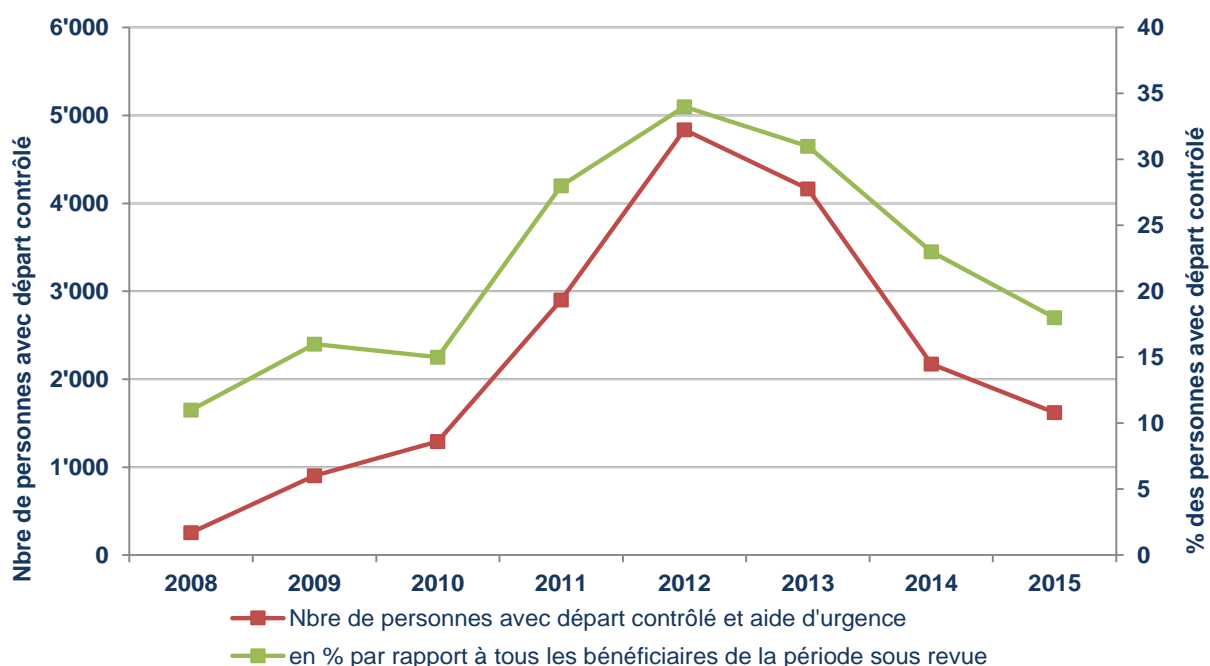
Durant la période sous revue 1'622 personnes, soit 18 % des personnes ayant sollicité l'aide d'urgence en 2015, ont quitté la Suisse sous contrôle.

Il existe de grandes disparités concernant le taux de départ des différentes catégories de décisions : celui des personnes avec une NEM Dublin est de 30% alors que celui des personnes avec une autre décision NEM (sans Dublin) est de 11% et celui des personnes avec décision négative est de 12%.

Le recul du taux de départ par rapport à 2014 concerne toutes les catégories de décisions, à savoir: un recul de 2 points pour la catégorie avec décision négative, de 5 points pour la catégorie avec décision NEM sans Dublin et un recul de 16 points pour la catégorie NEM Dublin. L'efficacité du système Dublin a été provisoirement fortement restreinte au 2^{ème} trimestre 2015 et cela explique en partie le recul du taux de départ.

Période sous revue	Nombre de personnes avec départ contrôlé qui ont bénéficié de l'aide d'urgence durant la période sous revue	% de personnes avec départ contrôlé par rapport à tous les bénéficiaires d'aide d'urgence durant la période sous revue
2008	256	11
2009	903	16
2010	1'293	15
2011	2'903	28
2012	4'836	34
2013	4'165	31
2014	2'174	23
2015	1'622	18

Tableau 17: Nombre de personnes avec départ contrôlé par période sous revue



Graphique E: Nombre de personnes avec départ contrôlé

3. Bénéficiaires d'aide d'urgence de longue durée (BALD)

3.1 Définition

Sont considérés comme bénéficiaires d'aide d'urgence de longue durée (BALD), les personnes qui ont fait partie des bénéficiaires d'aide d'urgence pendant le trimestre observé et au minimum 4 trimestres avant le trimestre observé ou dont leur décision est entrée en force au minimum 4 trimestres avant le début du trimestre observé. Ce serait par exemple, au 4^{ème} trimestre 2015, les personnes dont la décision est entrée en force au 30 septembre 2014 ou plus tôt.

3.2 Nombre de BALD

Bénéficiaires d'aide d'urgence de longue durée par période observée

Au 4^{ème} trimestre 2015, **2'204 personnes** étaient considérées comme BALD, soit **47 %** des bénéficiaires d'aide d'urgence. Le nombre de BALD diminue continuellement depuis le 2^{ème} trimestre 2014.

Le nombre de bénéficiaires d'aide d'urgence de longue durée a diminué de 123 personnes ou 5.3% entre le 4^{ème} trimestre 2014 et le 4^{ème} trimestre 2015. Ce nombre est composé de 980 personnes nouvellement considérées comme bénéficiaires d'aide d'urgence de longue durée et de 1'103 personnes n'ayant plus sollicité l'aide d'urgence au 4^{ème} trimestre 2015.

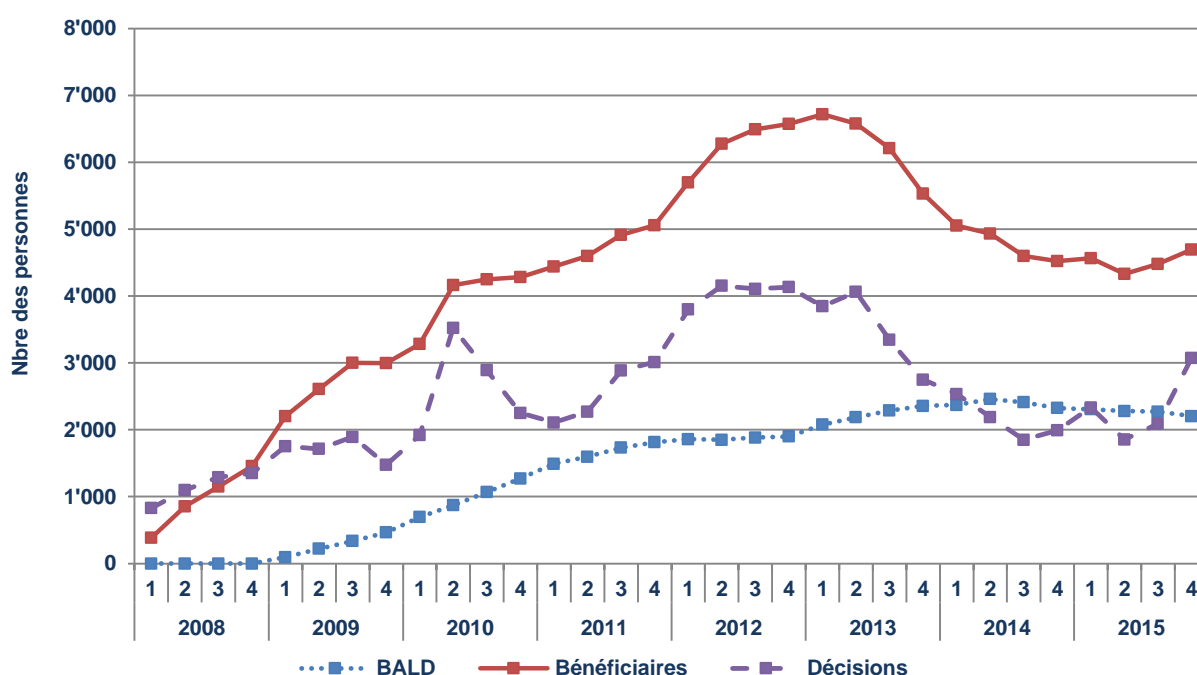
Période observée	Nombre de bénéficiaires ⁷	Nombre de BALD	% de BALD par rapport au nbre total de bénéficiaires
4ème trimestre 2013	5'531	2'356	43
1er trimestre 2014	5'055	2'371	47
2ème trimestre 2014	4'934	2'461	50
3ème trimestre 2014	4'600	2'413	53
4ème trimestre 2014	4'521	2'327	51
1er trimestre 2015	4'565	2'307	51
2ème trimestre 2015	4'333	2'281	53
3ème trimestre 2015	4'481	2'270	51
4ème trimestre 2015	4'693	2'204	47

Tableau 18: Bénéficiaires d'aide d'urgence de longue durée par période observée

⁷ Sans les bénéficiaires qui ont occasionnés seulement des frais médicaux

Le graphique F qui suit démontre le rapport étroit entre le développement des décisions en matière d'asile, le nombre de bénéficiaires d'aide d'urgence et les BALD. La courbe du nombre de bénéficiaires d'aide d'urgence suit le même cours que celle des décisions en matière d'asile mais avec un léger retard. Lorsque les deux courbes s'éloignent l'une de l'autre, cela est un signe de perception de longue durée. Apparemment, chaque année de nouvelles personnes demandent nouvellement l'aide d'urgence et y restent longtemps ce qui augmente le nombre de bénéficiaires même si le nombre de décisions a déjà commencé à diminuer.

La courbe du nombre de BALD suit également le développement des décisions et des bénéficiaires avec au minimum quatre trimestres de retard. Cela tient au fait que les personnes sont reconnues comme BALD seulement après quatre trimestres de perception de l'aide d'urgence (cf. définition BALD au chapitre 3.1). Effectivement le nombre de BALD a également commencé à diminuer au 2^{ème} semestre 2014 à cause du fort recul du nombre de décisions et du nombre de bénéficiaires dans les trimestres précédents.



Graphique F: Evolution des BALD par rapport à l'évolution des décisions et des bénéficiaires

Depuis 2008, 80'383 personnes ont reçu une décision négative ou NEM entrée en force avec un délai de départ fixé et ont donc droit seulement à l'aide d'urgence en cas de besoin. Les 2'204 bénéficiaires d'aide d'urgence de longue durée du 4^{ème} trimestre 2015 représentent le 2.7% de tous les ayants droit à l'aide d'urgence (bénéficiaires potentiels).

En 2015, les bénéficiaires d'aide d'urgence de longue durée (3'374) représentaient 36% de tous les bénéficiaires de cette période.

Bénéficiaires d'aide d'urgence de longue durée par année d'entrée en force

Seul le groupe de personnes avec décision entrée en force en 2014 subit une augmentation nette de 732 personnes par rapport au 4^{ème} trimestre 2014. Tous les autres groupes avec décision entrée en force avant 2014 connaissent des diminutions nettes allant de 18 à 310 personnes.

La majorité des 980 personnes considérées nouvellement comme bénéficiaires d'aide d'urgence de longue durée au 4^{ème} trimestre 2015 sont des personnes avec décision entrée en force en 2014 (732 personnes) et qui, par définition, sont compris dans les BALD pour la première fois au 4^{ème} trimestre 2015.

Année d'entrée en force	Nombre de BALD au 4 ^{ème} trimestre 2015	Augmentation depuis le 4 ^{ème} trimestre 2014	Diminution depuis le 4 ^{ème} trimestre 2014	Solde
2008	60	10	-28	-18
2009	125	11	-61	-50
2010	199	24	-111	-87
2011	183	25	-148	-123
2012	363	42	-309	-267
2013	542	136	-446	-310
2014	732	732	0	732
Toutes les années	2'204	980	-1'103	-123

Tableau 19: Bénéficiaires d'aide d'urgence de longue durée par année d'entrée en force

3.3 Profil des BALD

Répartition cantonale : Sont représentés ici les sept cantons ayant la plus grande proportion de bénéficiaires de longue durée⁸; 75% des BALD se répartissent dans ces sept cantons. Vaud en a 22% (494 | -73 par rapport au 4^{ème} trimestre 2014), Zürich en a 16% (344 | -58).

Canton	Décisions GP	Bénéficiaires trim. 4 / 15 ⁹		Bénéficiaires longue durée trim. 4 / 15		
	Nombre	Nombre	% par rapport aux décisions	BALD	% par rapport aux bénéficiaires	Modifications par rapport au trim. 4 / 14 (nbre BALD)
VD	7'134	797	11	494	62	-73
ZH	13'616	788	6	344	44	-58
BE	10'614	676	6	290	43	38
GE	4'915	398	8	199	50	-102
AG	5'995	268	4	153	57	39
BL	3'308	193	6	96	50	8
SG	4'446	147	3	87	59	21

Tableau 20: Bénéficiaires d'aide d'urgence de longue durée par canton

⁸ Sont pris en considération seulement les cantons ayant 20 bénéficiaires ou plus

⁹ Sans les bénéficiaires qui ont occasionnés seulement des frais médicaux

Taux de BALD : Sont représentés ici les cinq cantons ayant la plus forte proportion de BALD¹⁰. Le canton de Vaud en a 62%, suivi par Schaffhouse avec 60% et par St-Gall avec 59%. La proportion de BALD peut très fortement varier d'un trimestre à l'autre lorsque le nombre de bénéficiaires est petit.

Canton	Bénéficiaires trim. 4 / 15		Bénéficiaires longue durée trim. 4 / 15		
	Nombre	Durée de perception	BALD	% par rapport aux bénéficiaires	Durée de perception
VD	797	667	494	62	1'014
SH	91	645	55	60	1'002
SG	147	548	87	59	813
AG	268	477	153	57	735
TI	45	702	24	53	1'176
Suisse	4'693	490	2'204	47	928

Tableau 21: Bénéficiaires d'aide d'urgence de longue durée : cantons avec le taux de BALD le plus élevé

Nationalité (taux de BALD le plus élevé) : Sont représentés ici les cinq pays ayant la plus grande proportion de bénéficiaires de longue durée¹¹. La Serbie et la Mongolie ont la plus grande proportion de BALD (85%, respectivement 84%). Les pays se trouvant déjà aux cinq premières places au 4^{ème} trimestre 2014 sont mis en gras.

Nationalité	Bénéficiaires trim. 4 / 15		Bénéficiaires longue durée trim. 4 / 15		
	Nombre	Durée de perception	BALD	% par rapport aux bénéficiaires	Durée de perception
Serbie	130	1'040	110	85	1'197
Mongolie	138	1'259	116	84	1'473
Tunisie	133	502	108	81	591
Algérie	215	650	171	80	783
Maroc	124	418	85	69	567
Toutes les nationalités	4'693	490	2'204	47	928

Tableau 22: Bénéficiaires d'aide d'urgence de longue durée : nationalités avec le taux de BALD le plus élevé

Nationalité (nombre de BALD le plus élevé) : Cinq pays de provenance ont, au 4^{ème} trimestre 2015, plus de 100 bénéficiaires de longue durée, à savoir : l'Algérie (171), l'Éthiopie (149), la Mongolie (116), la Serbie¹² (110) et la Tunisie (108). 30% de tous les bénéficiaires de longue durée proviennent de ces pays. Tous ces pays ont un taux de perception supérieur au taux moyen de 47%.

Le nombre de BALD a diminué depuis le 4^{ème} trimestre 2014 dans les pays suivants : la Serbie (-35), la Mongolie (-11) et la Tunisie (-5). Le nombre de BALD en provenance de l'Éthiopie (+44) et de l'Algérie (+17) a augmenté pendant la même période. Le processus menant à l'exécution du renvoi est intensif dans ces deux pays et pour l'Algérie un renvoi sous contrainte est possible mais de manière très limitée ce qui facilite la perception de longue durée.

¹⁰ Seul les cantons avec 20 bénéficiaires et plus ont été pris en compte

¹¹ Ont été pris en compte seulement les pays avec 100 bénéficiaires et plus

¹² La majorité des BALD de Serbie se trouvent dans les cantons de Vaud (49 personnes, soit 44% des BALD de Serbie), Genève (15 personnes, soit 14%) et Argovie (14 personnes, soit 13%). L'exécution du renvoi en Serbie est généralement possible sans problème.

Âge : Les jeunes adultes (18 à 29 ans) sont le plus grand groupe de bénéficiaires mais, par contre, représentent la proportion la plus petite de BALD (34%). Les enfants et les plus âgés représentent la proportion la plus élevée (53%, resp. 59%).

Âge	Bénéficiaires trim. 4 / 15		Bénéficiaires longue durée trim. 4 / 15		
	Nombre	Durée de perception	BALD	% par rapport aux bénéficiaires	Durée de perception
0-17 ans	830	636	443	53	1'070
18-29 ans	1'988	327	682	34	803
30-39 ans	1'233	556	703	57	889
> 40 ans	642	679	376	59	1'059
Toutes les catégories	4'693	490	2'204	47	928

Tableau 23: Bénéficiaires d'aide d'urgence de longue durée par catégorie d'âges

Sexe : 31% des BALD sont des femmes. Avec 48%, les femmes représentent une proportion de BALD légèrement plus faible que les hommes.

Sexe	Bénéficiaires trim. 4 / 15		Bénéficiaires longue durée trim. 4 / 15		
	Nombre	Durée de perception	BALD	% par rapport aux bénéficiaires	Durée de perception
Masculin	3'238	451	1'499	46	867
Féminin	1'455	577	705	48	1'057
Total	4'693	490	2'204	47	928

Tableau 24: Bénéficiaires d'aide d'urgence de longue durée par sexe

Durée de procédure : Il n'existe apparemment aucun rapport entre durée de la procédure et durée de perception. Le groupe de personnes avec une procédure comprise entre 30 et 180 jours a une proportion de BALD inférieure à la moyenne. Le taux de perception supérieur à la moyenne chez les BALD avec une procédure inférieure à 30 jours est fortement influencé par la durée de procédure de 0 jour pour les nouvelles naissances d'enfants de BALD. En effet, lorsqu'il y a naissance, la date de naissance, la date du dépôt de la demande d'asile et la date d'entrée en force de la décision coïncident.

Procédure d'asile	Bénéficiaires trim. 4 / 15		Bénéficiaires longue durée trim. 4 / 15		
	Nombre	Durée de perception	BALD	% par rapport aux bénéficiaires	Durée de perception
>= 730 jours	1'010	644	597	59	968
548 - 729	334	543	197	59	804
366 - 547	432	624	270	63	918
181 - 365	567	565	345	61	835
30 - 180	2'161	345	678	31	959
< 30 jours	189	697	117	62	1'043
Total	4'693	490	2'204	47	928

Tableau 25: Bénéficiaires d'aide d'urgence de longue durée par durée de procédure

Catégorie : Le plus haut taux de bénéficiaires de longue durée est formé par les bénéficiaires avec décision NEM qui représentent 88%. Depuis la révision de la Loi sur l'Asile du 1^{er} février 2014, les raisons pour lesquelles une décision NEM (sans Dublin) est rendue, ont été fortement réduites et donc le nombre de personnes avec décision NEM nouvellement à l'aide d'urgence a également diminué. Cela a pour effet d'augmenter le poids des cas plus anciens à l'aide d'urgence et donc le taux de BALD. Les bénéficiaires avec décision négative atteignent un taux de 57% et ceux avec décision NEM Dublin un taux de 4%.

Catégorie	Bénéficiaires trim. 4 / 15		Bénéficiaires longue durée trim. 4 / 15		
	Nombre	Durée de perception	BALD	% par rapport aux bénéficiaires	Durée de perception
Nouveaux cas NEGE	2'542	590	1'440	57	917
Nouveaux cas NEM	799	893	705	88	993
Nouveaux cas NEM Dublin	1'352	64	59	4	421
Total	4'693	490	2'204	47	928

Tableau 26: Bénéficiaires d'aide d'urgence de longue durée par catégorie de décisions

Nombre de personnes par dossier : Les dossiers comprenant 4 personnes représentent la plus grande proportion de bénéficiaires de longue durée avec 60% alors que le taux de perception pour les dossiers comprenant une seule personne se situe en dessous de la moyenne, soit à 43%.

Grandeur des dossiers	Bénéficiaires trim. 4 / 15		Bénéficiaires longue durée trim. 4 / 15		
	Nombre	Durée de perception	BALD	% par rapport aux bénéficiaires	Durée de perception
Personne seule	3'060	392	1'305	43	801
2 personnes	408	602	207	51	1'067
3 personnes	321	633	163	51	1'129
4 personnes	420	699	254	60	1'062
5 personnes	275	826	163	59	1'284
Plus de 5 personnes	209	618	112	54	1'025
Total	4'693	490	2'204	47	928

Tableau 27: Bénéficiaires d'aide d'urgence de longue durée par grandeur des dossiers

4. Centre Pilote de Zürich: conséquences sur l'aide d'urgence

Le Secrétariat d'Etat aux migrations (SEM) teste, depuis janvier 2014, une nouvelle manière de traiter les procédures d'asile et cela dans le but d'accélérer le traitement desdites procédures en Suisse. À l'avenir, la majorité des procédures d'asile devront être closes nettement plus rapidement qu'actuellement selon le système standard.

En 2015, 87 personnes ayant obtenu une décision NEM ou négative au Centre Pilote ont bénéficié de l'aide d'urgence et occasionnés des dépenses de 412'986 francs. Cela représente 8% de toutes les personnes ayant obtenu une décision NEM ou négative au Centre Pilote. La décision est entrée en force en 2015 pour 44 de ces 87 personnes ; pour 43 personnes la décision est entrée en force l'année précédente. La durée de perception se monte à 55 jours et les dépenses moyennes par jour à 86 francs. Elles sont essentiellement dues aux coûts d'infrastructure (hébergement et sécurité).

Période sous revue (PR)	Nombre de décisions	Nombre de bénéficiaires dans la PR avec décision dans la PR	Taux de perception (%)	Nombre de bénéficiaires dans la PR avec décision dans les périodes précédentes (n)	Total des bénéficiaires dans la PR sous revue	Taux de perception – tous les cas (%) ¹³	Durée de perception – tous les cas (en jours)
2014	506	11	2	0	11	2	35
2015	517	44	9	43	87	8	55

Tableau 28: Perception de l'aide d'urgence des personnes du Centre Pilote de Zürich

Sur l'ensemble de la période de 2014 à 2015, 91 personnes, soit 9% des 1'023 personnes ayant reçu une décision NEM ou négative, ont bénéficié de l'aide d'urgence pour un montant total de 447'492 francs. Cela représente une dépense moyenne par décision de 437 francs.

Pour 2014 et 2015, le canton de Zürich a reçu des indemnités d'aide d'urgence de 4'400 francs par décision¹⁴ prise au Centre Pilote, soit un montant total de 4.5 millions de francs pour les décisions rendues au Centre Pilote.

Ensemble de période	Nombre de bénéficiaires	Dépenses d'aide d'urgence	Dépenses d'aide d'urgence moyenne par décision
2014	11	34'506	68
2015	87	412'986	
2014 – 2015	91	447'492	437

Tableau 29: Dépenses d'aide d'urgence et dépenses moyennes des personnes du Centre Pilote de Zürich

¹³ Taux de perception: Nombre de bénéficiaires divisé par le nombre de décisions cumulées

¹⁴ Indemnités fédérales d'aide d'urgence : montant de base par décision de 4'053 francs et selon l'art. 29, al. 4 OA2, 17% du montant compensatoire de 2'026 francs par décision (selon la clé de répartition de l'art. 21 OA1).

5. Dépenses d'aide d'urgence pour les personnes avec demande d'asile multiple

Depuis le 1^{er} février 2014, les personnes qui, dans un délai de 5 ans après l'entrée en force d'une décision d'asile et de renvoi, déposent une nouvelle demande d'asile (demande d'asile multiple) reçoivent, selon l'article 82, al. 2 LAsi, sur demande, seulement l'aide d'urgence. La Confédération ne verse donc plus de forfait global aux cantons durant la procédure d'asile de ces personnes. Pour chaque demande d'asile multiple suivie d'une décision NEM ou négative avec un nouveau délai de départ fixé, les cantons reçoivent un forfait d'aide d'urgence à l'entrée en force de ladite décision.

L'exclusion de l'aide sociale ainsi que l'interdiction de travail sont également valables, à partir du 1^{er} février 2014, pour les personnes qui ont déposé **avant** le 1^{er} février 2014 une nouvelle demande d'asile remplissant les conditions dans le sens de l'article 111c LAsi et dont la demande était encore pendante au 1^{er} février 2014. Ces personnes sont désignées dans le rapport Monitoring comme **demandes d'asile multiples anciennes**.

En 2015, 195 personnes avec demandes d'asile multiples anciennes ont occasionnés des dépenses d'aide d'urgence pour 1.5 millions de francs. A cette somme s'est ajoutés 4.1 millions de francs pour 581 personnes ayant déposé une demande d'asile multiple après le 1^{er} février 2014.

Ainsi, pour l'année 2015, des prestations d'aide d'urgence pour une somme totale de **5.6 millions de francs** ont été versées – en sus des prestations versées pour les personnes avec décision entrée en force - pour **770 personnes avec demande d'asile multiple**¹⁵. Cela représente 2'624 francs par personne ou 50 francs par jour d'assistance. La durée moyenne de perception se monte à 144 jours. Les dépenses d'aide d'urgence pour les personnes avec demande d'asile multiple ont été inférieures de 5% (-0.3 millions de francs) à celles de l'année précédente.

Sur l'ensemble de la période de février 2014 à fin décembre 2015, 1'349 personnes avec demande d'asile multiple ont occasionnés des dépenses d'aide d'urgence de 11.5 millions de francs.

Les dépenses pour les personnes avec demande d'asile multiple sont indiquées séparément dans le Monitoring. Les détails se trouvent dans les Annexes 7.1 à 7.6.

¹⁵ La différence (6 personnes) entre le total des bénéficiaires d'aide d'urgence avec demande d'asile multiple et la somme des deux catégories (demandes multiples anciennes et demandes multiples dès le 01.02.2014) est due à des personnes qui sont apparues en tant que bénéficiaires d'aide d'urgence dans les deux catégories.

6. Synthèse et conclusions

Aperçu :

Durant l'année 2015, **10'033 personnes ont bénéficié de l'aide d'urgence** (y compris les personnes avec demandes multiples), **soit une diminution de 6.4%** par rapport à 2014. Les **dépenses d'aide d'urgence se sont réduites de 3.4 millions** de francs, soit de 4.6%. Les bénéficiaires d'aide d'urgence de longue durée représentent 47% des bénéficiaires d'aide d'urgence de 2015.

Le nombre de décisions entrées en force en 2015 a augmenté de 9% par rapport à 2014 et donc les indemnités fédérales versées aux cantons pour l'aide d'urgence ont également augmenté dans la même proportion.

Neuf cantons n'ont pas pu couvrir leurs dépenses de 2015 avec les indemnités fédérales reçues dans cette même période (voir Annexe 1). Les réserves des années précédentes ont permis de couvrir le solde négatif de 3 de ces cantons. Par contre, les 6 autres cantons avaient déjà utilisé la totalité des indemnités fédérales qui leur avaient été versées jusqu'à fin 2014 et ne disposent plus d'aucune réserve pour couvrir les futures dépenses d'aide d'urgence des personnes pour lesquelles le forfait unique d'aide d'urgence a déjà été versé une fois. Pour les 17 autres cantons, les indemnités fédérales reçues en 2015 étaient supérieures aux dépenses d'aide d'urgence de cette période. Ces cantons ont pu continuer à créer des réserves.

En 2015, 4'300 personnes dont la décision est entrée en force cette même année ont sollicité l'aide d'urgence pour la première fois. En revanche, 4'800 personnes dont la décision était entrée en force entre 2008 et 2014 ont quitté le système d'aide d'urgence, ce qui a conduit à réduire le système d'aide d'urgence de 500 personnes par rapport à 2014. Ce processus de réduction se constate également chez les bénéficiaires d'aide d'urgence de longue durée puisque leur nombre a diminué de 5% depuis le 4^{ème} trimestre 2014.

Pas tous les cantons n'ont pu profiter de la même manière de ce processus de réduction en 2015. En effet, les cantons avec un taux de perception élevé et une durée de perception supérieure à la moyenne ont « ressenti » en 2014 et en 2015 particulièrement fortement leurs « anciennes charges » d'aide d'urgence provenant de bénéficiaires avec décisions entrées en force les années précédentes car durant les années 2014 et 2015 le nombre de décisions entrées en force était sensiblement plus faible et les cantons ont ainsi reçu moins de nouvelles indemnités fédérales. Et donc, en mettant en balance les indemnités fédérales reçues et les dépenses d'aide d'urgence, il en résulte, pour ces cantons, un solde négatif sur l'année 2015.

Les cantons qui ont peu de cas plus anciens, des durées de perception courtes et un taux de départ contrôlé élevé, disposent encore de réserves des années précédentes permettant de compenser les éventuelles dépenses excédentaires de 2015.

Évolution du nombre de bénéficiaires d'aide d'urgence

Durant la période sous revue, **9'263 personnes avec décisions NEM ou négative** ont bénéficié de l'aide d'urgence et de ces 9'263 personnes, 8'078 ont occasionnés des frais d'hébergement et d'assistance et 1'185 personnes uniquement des frais médicaux.

A ce nombre s'ajoute **770 bénéficiaires d'aide d'urgence avec une demande d'asile multiple** selon art. 111c LAsi.

Le Monitoring sur l'exclusion de l'aide sociale enregistre en 2015 un nombre total de **10'033 bénéficiaires d'aide d'urgence**, soit **6% de moins** qu'en 2014.

Par contre, le **nombre de nouvelles décisions entrées en force en 2015 était supérieur de 9% par rapport à celui de 2014** et se montait à 9'353 alors qu'il était encore de 8'563 en 2014. De ces 9'353 personnes, 4'317 personnes, soit 46%, ont bénéficié nouvellement de l'aide d'urgence en 2015 ce qui conduit à une augmentation de 5% du nombre de personnes nouvellement à l'aide d'urgence par rapport à 2014 (4'111 personnes pour un taux de perception de 48%). Le nombre de ces personnes ayant nouvellement sollicité l'aide d'urgence a été plus que compensé par le nombre de personnes, avec décision entrée en force avant 2015, qui ont quitté le système d'aide d'urgence.

L'évolution du nombre de bénéficiaires de l'aide d'urgence a également été influencée en 2015 par la stratégie de traitement des demandes d'asile du Secrétariat d'État aux migrations. La stratégie de traitement des demandes d'asile prévoit que les demandes d'asile vraisemblablement sans perspective soient traitées prioritairement et qu'une décision de première instance soit rapidement prise. Le nombre de suspens dans ce domaine s'est encore amenuisé au 1^{er} semestre 2015 et reste faible (en dessous de 1'000 cas en suspens) malgré la forte augmentation du nombre de demandes d'asile au 2^{ème} semestre 2015. De plus, le SEM décide en premier lieu sur les cas pour lesquels il n'est pas entré en matière car un transfert dans un pays Dublin peut être prévu. Durant le 2^{ème} semestre 2015, le nombre de suspens concernant les décisions NEM Dublin a augmenté car l'efficacité du système Dublin a été provisoirement fortement entravée, tout particulièrement avec l'Italie. Malgré tout, le nombre de décisions NEM Dublin entrées en force au 2^{ème} semestre 2015 a été largement supérieur à celui du 1^{er} semestre de la même année.

L'aide d'urgence est concernée seulement en marge par le fait qu'en 2014 et au 1^{er} semestre 2015 un nombre accru de demandes d'asile en priorité 2, plus complexes, ont été traitées. Il s'agit tendanciellement plutôt de demandes d'asile aboutissant à une décision positive ou à une admission provisoire et donc de personnes qui n'appartiennent pas au domaine de l'aide d'urgence.

Depuis l'introduction au 1^{er} janvier 2008 de l'extension de l'exclusion de l'aide sociale aux personnes avec décision négative et de renvoi entrée en force et auxquelles un délai de départ a été imparti, 56 personnes sur 100 ayants droit potentiel ont effectivement bénéficié de l'aide d'urgence et donc 44% n'en n'ont jamais bénéficié. Ce taux de perception n'a pas varié par rapport à 2014.

Évolution du nombre de bénéficiaires d'aide d'urgence de longue durée (BALD)

Au 4^{ème} trimestre 2015, **2'204 personnes**, représentant **47%** des bénéficiaires, étaient considérées comme bénéficiaires d'aide d'urgence de longue durée. Ce nombre a diminué de 123 personnes, soit 5% depuis le 4^{ème} trimestre 2014.

Sur l'ensemble de l'année 2015, 3'374 personnes étaient considérées comme bénéficiaires d'aide d'urgence de longue durée, soit 7% ou 266 personnes en moins qu'en 2014. Les bénéficiaires de longue durée représente le 36% de tous les bénéficiaires en 2015. La baisse du nombre de bénéficiaires constatée depuis mi 2014 influence également le nombre de bénéficiaires de longue durée avec un an de retard.

Le trois quarts des bénéficiaires d'aide d'urgence de longue durée séjournent dans un des sept cantons suivants : Vaud (494 BALD), Zürich (344), Berne (290), Genève (199), Argovie (153), Bâle-Campagne (96) et St.Gall (87). Le nombre de bénéficiaires de longue durée a diminué dans les cantons de Vaud, Zürich et Genève par rapport au 4^{ème} trimestre 2014. Les quatre autres cantons accusent, en revanche, une augmentation comprise entre 8 et 39 BALD.

De tous les cantons qui ont plus de 20 bénéficiaires, le canton de Vaud a le pourcentage le plus élevé de bénéficiaires de longue durée par rapport au total des bénéficiaires (62%).

L'Algérie (171), l'Éthiopie (149), la Mongolie (116), la Serbie (110) et la Tunisie (108) ont plus de 100 BALD et 30% de tous les bénéficiaires de longue durée proviennent de ces pays. Le nombre de BALD en provenance de la Serbie (-35), de la Mongolie (-11) et de la Tunisie (-5) a reculé alors que celui en provenance de l'Éthiopie (+44) et de l'Algérie (+17) a augmenté. Le processus menant à l'exécution du renvoi est intensif pour ces deux derniers pays et de plus, pour l'Algérie, un renvoi sous contrainte est possible mais de manière très limitée ce qui facilite la perception de longue durée.

Les pays de provenance suivants : Nigéria (91), Kosovo (88) et Maroc (85) ne font plus partie – alors qu'ils y étaient encore au 4^{ème} trimestre 2014 - du groupe de pays avec plus de 100 BALD.

Depuis 2008, 80'383 personnes ont reçu une décision négative ou NEM entrée en force avec un délai de départ fixé et ont donc droit seulement à l'aide d'urgence en cas de besoin. Les 2'204 bénéficiaires d'aide d'urgence de longue durée du 4^{ème} trimestre 2015 représentent le 2.7% de tous les ayants droit à l'aide d'urgence (bénéficiaires potentiels).

Évolution des coûts et de la durée de perception

Les **dépenses d'aide d'urgence** en totalité se sont élevées à **70.3 millions de francs** en 2015, soit 3.4 millions de moins qu'en 2014.

Dépenses d'aide d'urgence pour les personnes avec décision NEM ou négative

En 2015, les **dépenses d'aide d'urgence** pour les personnes avec décision NEM ou négative se sont montées à 54 francs par jour ou **64.7 millions de francs**. Elles ont **diminué de 3.1 millions de francs ou 4.5% par rapport à 2014**.

Les frais d'hébergement représentent pratiquement la moitié des dépenses totales alors que les frais d'assistance et médicaux représentent chacun le quart.

La durée de perception moyenne se monte à 129 jours ; elle est restée stable par rapport à 2014.

Dépenses d'aide d'urgence pour les demandes d'asile multiples

Durant l'année 2015, **5.6 millions de francs** ont été dépensés pour l'aide d'urgence de 770 personnes avec une demande d'asile multiple au sens de l'article 111c LAsi. Les cantons ne reçoivent pas d'indemnisation spécifique pour ces coûts. Par contre, ceux-ci sont pris en compte lors de l'éventuelle évaluation, respectivement adaptation du forfait d'aide d'urgence.

Sur l'ensemble de la période, soit de février 2014 à fin décembre 2015, 1'349 personnes avec demande d'asile multiple ont bénéficié de l'aide d'urgence pour un montant total de 11.5 millions de francs.

Forfaits d'aide d'urgence par rapport aux dépenses d'aide d'urgence

L'**Annexe 1** présente pour chaque canton les dépenses d'aide d'urgence par rapport aux indemnités totales versées en tenant compte de tous les versements du fond de compensation et cela autant pour la période sous revue que pour l'ensemble de la période, soit du 1^{er} janvier 2008 au 31 décembre 2015.

Les cantons ont reçu des **indemnités fédérales** pour l'aide d'urgence d'un montant total de **56.9 millions de francs** (montant compensatoire inclus) en 2015. Les dépenses d'aide d'urgence dépassent de 13.4 millions de francs les indemnités fédérales pour la même période. 9 cantons enregistrent un solde négatif se situant entre 11'400 francs et 8.6 millions de francs et pour 17 cantons les indemnités fédérales sont supérieures aux dépenses de l'année 2015.

Il en résulte, de manière globale à fin décembre 2015, une **réserve** sur les forfaits d'aide d'urgence **de 113 millions de francs auprès de 20 cantons**. Les cantons doivent couvrir avec cette réserve leurs futures dépenses d'aide d'urgence occasionnées par les personnes dont les décisions négatives ou NEM sont entrées en force depuis début 2008, étant donné que le forfait d'aide d'urgence n'est octroyé qu'une seule fois par décision.

Les cantons de Genève, Jura, Neuchâtel, Schaffhouse, Vaud et Zürich ont utilisé tous les forfaits de toutes les années en totalité et cela déjà à fin 2014.¹⁶ Aucun autre canton n'a rejoint ce groupe en 2015.

Tous les cantons présentant un taux de perception élevé connaissent une mauvaise situation concernant leurs réserves. Un taux de perception élevé est souvent combiné avec une relative longue durée de perception et avec un nombre de BALD supérieur à la moyenne. De plus, les dépenses journalières sont supérieures à la moyenne pour les cantons du Jura, de Neuchâtel, Vaud et Zürich.

Les dépenses moyennes par décision sur l'ensemble de la période allant de 2008 à fin 2015 se montaient à **5'287 francs** (5'430 francs avec les demandes d'asile multiples) alors que la moyenne des forfaits d'aide d'urgence s'élevait à 6'095 francs. **Les subventions de la Confédération ont suffi dans l'ensemble jusqu'à présent** à couvrir les dépenses d'aide d'urgence des cantons.

Centre Pilote de Zürich : conséquences sur l'aide d'urgence

Les expériences effectuées depuis l'ouverture du Centre Pilote de Zürich en janvier 2014 sont, dans le domaine de l'aide d'urgence, également positives. Les personnes pour lesquelles a été appliquée une procédure accélérée au Centre Pilote de Zürich, ont sollicité l'aide d'urgence beaucoup plus rarement et pour une durée plus courte que les personnes dont la procédure a eu lieu selon le système standard. En 2015, 87 personnes provenant du Centre Pilote de Zürich ont bénéficié de l'aide d'urgence pendant en moyenne 55 jours et pour un coût total de 413'000 francs. Cela représente le 8.5% de toutes les personnes dont la décision NEM ou négative est entrée en force au Centre Pilote de Zürich. Selon le système standard, 52 % de toutes les personnes dont la décision NEM ou négative est entrée en force en 2014 et 2015¹⁷ ont bénéficié de l'aide d'urgence pendant en moyenne 106 jours.

Départ des bénéficiaires de l'aide d'urgence

Sur la totalité des personnes qui ont perçu de l'aide d'urgence au courant de 2015, 18% ont quitté la Suisse de manière contrôlée jusqu'à fin décembre 2015. Le taux de départ est ainsi descendu de 5 points par rapport à 2014. Ce recul concerne toutes les catégories de décisions mais plus particulièrement les personnes avec une décision NEM Dublin.

¹⁶ Les cantons de GE, JU, NE et VD n'avaient déjà à fin 2013 plus de réserve. Les réserves ont été totalement utilisées pour SH et ZH au 1^{er} semestre 2014.

¹⁷ Pour le système standard, seules les personnes ayant déposé une demande d'asile dès le 1^{er} janvier 2014 ont été prises en compte.

7. Projection

Après la très forte augmentation du nombre de demandes d'asile au 2^{ème} semestre 2015, le nombre de demande a à nouveau nettement diminué durant le 1^{er} trimestre 2016. Avec le retour de la belle saison, le nombre de personnes débarquant en Italie devrait à nouveau fortement augmenter ces prochains mois et il est probable que cela ait pour conséquence une nouvelle augmentation du nombre de demandes d'asile en Suisse. Actuellement il n'est pas possible de savoir comment va évoluer la situation migratoire dans les pays de l'Europe du Sud-Est et si des mouvements migratoires imprévisibles ayant un impact sur la Suisse se produiront. De plus, la situation changeante dans les pays voisins, particulièrement en Allemagne, peut conduire à des migrations secondaires en Suisse comme cela a été constaté au 1^{er} trimestre 2016 concernant les demandeurs d'asile en provenance des pays des Balkans de l'Ouest.

Pour le domaine de l'aide d'urgence, les répercussions de cette situation instable dans le domaine de la migration sont difficilement prévisibles. Le SEM poursuit sa stratégie de traitement des demandes d'asile de manière conséquente et traite en priorité les demandes faiblement justifiées ainsi que celles pour lesquelles un autre pays est compétent pour le traitement. Une question centrale pour l'évolution de l'aide d'urgence est également dans quelle mesure le système Dublin continuera à fonctionner et si les transferts dans les pays Dublin seront toujours possibles. Le taux de protection (proportion d'octroi d'asile et d'admission provisoire par rapport à toutes les décisions) restera, en 2016, selon toute vraisemblance également élevé et par conséquent le nombre de décisions n'aboutissant pas à l'aide d'urgence également.

Il faut s'attendre à 10'000 - 12'000 **décisions NEM ou négatives entrées en force** sur l'ensemble de l'année 2016 avec une forte proportion de décisions NEM Dublin (>70%) ; c'est-à-dire entre 500 et 2'500 décisions de plus que l'an passé (9'353 décisions entrée en force).

L'augmentation du nombre de décisions entrées en force en 2016 par rapport à 2015 conduira vraisemblablement à une augmentation du **nombre de bénéficiaires d'aide d'urgence** avec frais d'hébergement ou d'assistance. Il se situera en 2016 entre 8'300 et 9'000 (sans demandes d'asile multiples) personnes (2015 : 8'078 bénéficiaires avec frais d'hébergement ou d'assistance)

Bénéficiaires d'aide d'urgence de longue durée : selon la définition des BALD, les personnes avec une décision entrée en force en 2015 feront nouvellement partie de cette catégorie de personnes en 2016. Par contre, l'expérience démontre que les BALD avec décision entrée en force en 2014 et 2013 formeront la majorité des personnes à quitter le système d'aide d'urgence. En général, le nombre de BALD évolue de manière similaire au nombre de bénéficiaires mais avec un effet « retard ». Par conséquent, le nombre de BALD pourrait encore légèrement diminuer au 1^{er} semestre 2016 et ensuite augmenter légèrement au 2^{ème} semestre 2016 pour atteindre le niveau de fin 2015.

La majorité des cantons pourront également en 2016 couvrir les **dépenses d'aide d'urgence** par les forfaits d'aide d'urgence nouvellement versés (montant compensatoire compris) ou par des réserves encore suffisantes des années précédentes. Aucun nouveau canton ne devrait rejoindre les six cantons ne disposant plus d'aucune réserve.

8. Mesures à prendre

Des adaptations du forfait d'aide d'urgence ne sont pas nécessaires actuellement. Le montant des réserves d'une majorité des cantons est encore conséquent.

Par contre, comme mentionné dans le rapport annuel 2014, les cantons sans réserve doivent en premier lieu organiser leur système d'aide d'urgence de manière conséquente selon les recommandations de la CDAS relative à l'aide d'urgence (destinée aux personnes du domaine de l'asile tenues de quitter la Suisse) et procéder à l'exécution des renvois de manière conséquente.

LE SEM continue à examiner régulièrement la situation des BALD en collaboration avec les cantons sous l'angle d'une possible exécution du renvoi.

Dans le cadre de la mise en application de la révision de la Loi sur l'asile destinée à accélérer les procédures d'asile et en collaboration avec les cantons, le SEM analyse les effets possibles de la restructuration sur l'aide d'urgence et développe un système de financement approprié pour les dépenses d'aide d'urgence. Les résultats du Monitoring sur l'exclusion de l'aide sociale seront intégrés à ces réflexions.

Annexes au rapport de suivi sur la suppression de l'aide sociale

Rapport annuel 2015

(1^{er} janvier – 31 décembre 2015)



Annexes au rapport de suivi sur la suppression de l'aide sociale (rapport annuel 2015)

Les coûts figurant dans les tableaux sont basés sur des indications fournies par les cantons. Le SEM s'est limité à en vérifier de manière globale la plausibilité, sans se livrer à un examen de surveillance financière.

Annexe 1: Vue d'ensemble des dépenses et indemnisations de 2008 à 2015..... 1 (y.c. perceptions sur le fond compensatoire)

Annexe 2: Aperçus des coûts

2.1	par catégorie pour la période sous revue.....	2
2.2	par entrée en force sur l'ensemble de la période	3
2.3	par entrée en force pour la période sous revue.....	4

Annexe 3: Dépenses d'aide d'urgence pour la période sous revue : par catégorie

3.1	Nouveaux cas tous	5
3.2	Nouveaux cas NEGE	6
3.3	Nouveaux cas NEM Dublin	7
3.4	Nouveaux cas NEM sans Dublin.....	8

Annexe 4: Dépenses d'aide d'urgence pour la période sous revue : par entrée en force

4.1	Nouveaux cas avec entrée en force entre 2008 et 2011	9
4.2	Nouveaux cas avec entrée en force entre 2008 et 2011 (vue par entrée en force)	10
4.3	Nouveaux cas avec entrée en force en 2012	11
4.4	Nouveaux cas avec entrée en force en 2013	12
4.5	Nouveaux cas avec entrée en force en 2014	13
4.6	Nouveaux cas avec entrée en force en 2015	14

Annexe 5: Dépenses d'aide d'urgence sur l'ensemble de la période : par catégorie

5.1	Nouveaux cas tous	15
5.2	Nouveaux cas NEGE	16
5.3	Nouveaux cas NEM Dublin	17
5.4	Nouveaux cas NEM sans Dublin.....	18

Annexe 6: Dépenses d'aide d'urgence sur l'ensemble de la période : par entrée en force

6.1	Nouveaux cas avec entrée en force entre 2008 et 2011	19
6.2	Nouveaux cas avec entrée en force entre 2008 et 2011 (vue par entrée en force)	20
6.3	Nouveaux cas avec entrée en force en 2012	21
6.4	Nouveaux cas avec entrée en force en 2013	22
6.5	Nouveaux cas avec entrée en force en 2014	23

Annexe 7: Dépenses d'aide d'urgence: demandes d'asile multiple

7.1	Demandes d'asile multiples tous.....	24
7.2	Demandes d'asile multiples anciennes (avant le 01.02.2014).....	25
7.3	Demandes d'asile multiples nouvelles	26
7.4	Demandes d'asile multiples tous <i>sur l'ensemble de la période</i>	27
7.5	Demandes d'asile multiples anciennes <i>sur l'ensemble de la période</i>	28
7.6	Demandes d'asile multiples nouvelles <i>sur l'ensemble de la période</i>	29

Annexe 8: Profil des bénéficiaires pour la période sous revue

8.1	par nationalité (Top 5).....	30
8.2	par nationalité (Top 40).....	31
8.3	par catégorie d'âge / par sexe	32
8.4	en fonction de la durée de procédure	33
8.5	flux de personnes par trimestre et catégorie	34
8.6	selon le trimestre de perception et le trimestre d'entrée en force - 1 ^{er} perception (seulement personnes avec frais d'hébergement).....	35

Annexe 9: Profil des bénéficiaires pour l'ensemble de la période

9.1	par nationalité (Top 5).....	36
9.2	par nationalité (Top 40).....	37

Annexe 10: Départ

10.1	par canton	38
10.2	par catégorie.....	39

Annexe 1 Dépenses et indemnités sur l'ensemble de la période 2008 - 2015 (y.c. perceptions sur le fond de compensation)

Ct	Saldo 2008-2011 (AVEC versements du fond compensatoire)	Dépenses d'aide d'urgence 2012-2014	Dépenses d'aide d'urgence 2014 Demandes multiples (DAM)	Indemnités fédérales 2012-2014 (montant compensatoire inclus)	Solde 2012-2014	Dépenses d'aide d'urgence 2015	Dépenses d'aide d'urgence 2015 Demandes multiples (DAM)	Indemnités fédérales 2015 (montant compensatoire inclus)	Solde 2015	Solde total 2008-2015	Solde total 2008-2015 (sans les dépenses pour demandes d'asile multiples)
AG	4'985'245	8'539'986	337'314	17'641'914	8'764'614	3'671'173	358'990	4'077'325	47'162	13'797'021	14'493'325
AI	163'747	162'056	31'823	462'532	268'654	88'520	33'771	110'852	-1'439	420'962	486'556
AR	774'018	327'584	26'765	1'772'550	1'418'200	150'840	33'164	447'462	263'458	2'455'677	2'515'606
BE	4'315'412	28'187'500	261'190	31'400'483	2'951'794	8'707'191	395'490	7'693'290	-1'409'391	5'857'815	6'514'495
BL	1'132'773	7'206'452	164'482	9'879'345	2'508'411	2'134'638	254'454	2'650'613	261'521	3'902'705	4'321'641
BS	3'055'453	2'997'352	113'491	5'584'070	2'473'226	1'551'767	232'487	1'939'494	155'241	5'683'920	6'029'898
FR	1'505'804	5'151'140	184'456	7'746'486	2'410'891	1'446'016	26'845	1'922'283	449'422	4'366'117	4'577'417
GE	1'736'436	21'684'043	77'673	13'286'445	-8'475'271	7'419'354	275'498	3'606'438	-4'088'414	-10'827'250	-10'474'079
GL	630'492	225'060	17'931	1'277'872	1'034'881	114'974	11'321	271'762	145'467	1'810'840	1'840'092
GR	2'766'926	1'262'614	146'915	6'188'776	4'779'247	529'259	28'865	1'569'461	1'011'337	8'557'510	8'733'289
JU	735'236	3'875'918	95'310	2'401'706	-1'569'522	940'926	73'993	639'375	-375'544	-1'209'829	-1'040'526
LU	5'566'951	2'797'366	316'135	10'844'900	7'731'400	759'715	149'877	2'857'738	1'948'146	15'246'496	15'712'508
NE	879'218	7'253'612	136'257	5'313'645	-2'076'223	2'507'742	121'173	1'362'652	-1'266'263	-2'463'268	-2'205'838
NW	478'538	353'607	231'727	1'064'918	479'584	25'461	90'508	260'919	144'949	1'103'071	1'425'307
OW	325'311	186'648	20'705	1'105'586	898'234	52'801	0	216'336	163'535	1'387'079	1'407'784
SG	5'683'346	4'868'257	194'835	13'725'111	8'662'019	2'273'399	246'432	2'810'840	291'009	14'636'375	15'077'642
SH	385'385	3'316'063	100'493	2'565'923	-850'633	1'155'044	86'883	492'151	-749'776	-1'215'024	-1'027'647
SO	2'179'640	4'564'180	193'995	8'156'299	3'398'125	1'500'326	209'434	1'935'863	226'103	5'803'868	6'207'297
SZ	898'774	3'046'427	148'360	4'146'105	951'318	880'439	34'197	1'001'724	87'088	1'937'180	2'119'737
TG	3'255'453	2'126'741	182'894	7'502'931	5'193'296	896'227	87'771	2'082'876	1'098'877	9'547'626	9'818'291
TI	4'285'314	4'160'572	381'574	9'123'758	4'581'612	1'165'803	102'776	1'756'321	487'743	9'354'669	9'839'019
UR	448'011	132'654	36'797	1'012'247	842'797	15'774	28'777	163'647	119'096	1'409'904	1'475'478
VD	2'292'114	48'711'786	207'655	20'383'810	-28'535'631	12'722'318	784'157	4'894'926	-8'611'549	-34'855'067	-33'863'255
VS	1'901'467	7'225'661	236'303	9'295'635	1'833'671	2'074'085	274'099	2'214'310	-133'875	3'601'263	4'111'666
ZG	852'869	1'878'916	110'371	3'286'403	1'297'116	616'461	53'169	715'172	45'542	2'195'527	2'359'067
ZH	6'406'215	50'637'383	1'944'972	41'200'945	-11'381'411	11'293'583	1'599'278	9'163'058	-3'729'803	-8'704'998	-5'160'748
TOTAL	57'640'149	220'879'575	5'900'422	236'370'395	9'590'398	64'693'836	5'593'408	56'856'887	-13'430'357	53'800'190	65'294'020

Réserve cantons:
113'075'625

Annexe 2.1 Aide d'urgence 2015: Aperçu par catégorie ¹⁾

	Nouveaux cas NEM (sans Dublin)	Nouveaux cas NEM-Dublin	Nouveaux cas NEGE	Nouveaux cas TOUS	Demandes Multiples (DAM) toutes	Nouveaux cas TOUS avec DAM	
1a	Décisions entrées en force dans la période sous revue ²⁾	226	6'485	2'642	9'353	2'132	--
1b	Décisions entrées en force cumulées ³⁾	20'853	38'858	20'672	80'383	2'132	--
2a	Bénéficiaires d'aide d'urgence en totalité	1'681	3'319	4'290	9'263	770	9'771
2b	Bénéficiaires d'aide d'urgence en % des décisions cumulées	8	9	21	12	36	k.A.
3	Bénéficiaires d'aide d'urgence (seulement personnes avec assistance et hébergement)	1'429	2'679	3'988	8'078	719	8'567
4	Bénéficiaires d'aide d'urgence (seulement personnes avec frais médicaux)	1'605	3'067	4'048	8'697	697	9'160
5a	Nombre de jours d'assistance	271'174	126'872	782'443	1'180'489	114'661	1'295'150
5b	Nombre de nuitées	273'887	132'197	787'799	1'193'883	111'264	1'305'147
6	Durée moyenne de perception (5b/2a): nbre nuitées ⁴⁾	163	40	184	129	144	134
7	Frais d'assistance	3'464'221	1'813'658	10'306'516	15'584'395	1'361'073	16'945'468
8a	Frais d'hébergement individuel	1'855'670	987'541	7'155'734	9'998'945	1'107'324	11'106'269
8b	Frais d'hébergement en structure	6'743'238	3'390'229	11'450'168	21'583'635	1'647'447	23'231'082
8	Frais d'hébergement totaux	8'598'908	4'377'770	18'605'902	31'582'580	2'754'771	34'337'351
9a	Frais médicaux assurance	3'361'582	1'958'462	7'449'928	12'769'972	1'163'422	13'933'394
9b	Frais médicaux effectifs	989'918	683'262	2'826'469	4'499'649	301'612	4'801'261
9	Frais médicaux totaux	4'351'500	2'641'724	10'276'397	17'269'621	1'465'034	18'734'655
10	Frais de transport	69'599	33'801	153'841	257'241	12'529	269'770
11	Dépenses totales d'aide d'urgence	16'484'228	8'866'953	39'342'656	64'693'837	5'593'407	70'287'244
12a	Indemnités d'aide d'urgence versées par la Conf. (montant de base)	1'053'780	26'393'136	10'732'344	38'179'260	0	38'179'260
12b	Montant compensatoire	526'760	13'193'312	5'364'848	19'084'920	0	19'084'920
12	Total des indemnités d'aide d'urgence	1'580'540	39'586'448	16'097'192	57'264'180	0	57'264'180
14	Solde des indemnités d'aide d'urgence moins les dépenses	-14'903'688	30'719'495	-23'245'464	-7'429'657	-5'593'407	-13'023'064
15	Frais d'assistance par jour	13	14	13	13	12	13
16	Frais d'hébergement individuel par nuitée	16	16	15	15	17	15
17	Frais d'hébergement par nuitée en structure	43	49	38	41	34	40
18	% des frais d'hébergement en structure par rapport aux frais totaux d'hébergement	78	77	62	68	60	68
19	Frais médicaux par jour	16	21	13	15	13	14
20	Frais médicaux par personne	2'711	861	2'539	1'986	2'102	2'045
21	Dépenses d'aide d'urgence par jour	60	67	50	54	50	54
22	Dépenses d'aide d'urgence par personne	9'806	2'672	9'171	6'984	7'264	7'193
23	Dépenses d'aide d'urgence par décision entrée en force durant la période sous revue	72'939	1'367	14'891	6'917	2'624	k.A.

1) De minimes différences dues aux arrondis sont possibles

2) Y compris les correctifs des décisions de l'année précédente

3) Nombre de décisions cumulées depuis le 1.1.2008

4) Durée moyenne de perception pendant la période sous revue. Pour les durées de perception qui se prolongent au-delà de la période concernée, seule la partie comprise dans la période sous revue est prise en compte.

Annexe 2.2 Aide d'urgence sur l'ensemble de la période de 2008 - 2015:Aperçu par entrée en force ¹⁾

		Ensemble de la période de 2008 - 2015					
		Nouveaux cas EF 2008-2011	Nouveaux cas EF 2012	Nouveaux cas EF 2013	Nouveaux cas EF 2014	Nouveaux cas EF 2015	Nouveaux cas TOUS
1a	Décisions entrées en force selon l'année de l'EF	32'074	16'121	14'045	8'496	9'353	
1b	Correctifs ²⁾	195	73	-41	67		
1c	Décisions entrées en force cumulées						80'383
2a	Bénéficiaires d'aide d'urgence en totalité	19'328	10'201	7'986	4'535	4'317	44'668
2b	Bénéficiaires d'aide d'urgence en % des décisions	60	63	57	53	46	56
3	Bénéficiaires d'aide d'urgence (seulement personnes avec assistance et hébergement)	18'138	9'485	7'339	3'997	3'958	41'489
4	Bénéficiaires d'aide d'urgence (seulement personnes avec frais médicaux)	17'226	9'386	7'415	4'341	3'959	40'872
5a	Nombre de jours d'assistance	4'781'700	1'482'505	1'102'844	620'548	297'520	8'285'117
5b	Nombre de nuitées	4'892'253	1'510'768	1'126'615	631'582	303'228	8'464'446
6	Durée moyenne de perception (5b/2a): nbre nuitées ³⁾	253	148	141	139	70	189
7	Frais d'assistance	55'428'386	17'790'462	13'364'467	7'786'147	4'155'288	98'524'750
8a	Frais d'hébergement individuel	47'586'842	17'369'788	11'097'544	5'762'500	2'757'118	84'573'792
8b	Frais d'hébergement en structure	72'552'075	23'255'398	21'986'362	11'906'642	5'112'046	134'812'523
8	Frais d'hébergement totaux	120'138'917	40'625'186	33'083'906	17'669'142	7'869'164	219'386'315
9a	Frais médicaux assurance	46'055'710	16'345'985	12'171'048	6'576'593	3'113'217	84'262'553
9b	Frais médicaux effectifs	9'612'225	3'640'029	4'028'730	2'498'541	1'252'402	21'031'927
9	Frais médicaux totaux	55'667'935	19'986'014	16'199'778	9'075'134	4'365'619	105'294'480
10	Frais de transport	1'005'324	281'864	260'941	132'265	60'139	1'740'533
11	Dépenses totales d'aide d'urgence	232'240'562	78'683'526	62'909'092	34'662'688	16'450'210	424'946'078
12a	Indemnités d'aide d'urgence versées par la Confédération (montant de base)	131'306'011	65'974'356	56'898'252	34'705'839	37'907'709	326'792'167
12b	Montant compensatoire	65'706'803	32'987'178	28'456'128	17'348'638	18'949'178	163'447'925
12	Total des indemnités d'aide d'urgence	197'012'814	98'961'534	85'354'380	52'054'477	56'856'887	490'240'092
14	Solde des indemnités d'aide d'urgence moins les dépenses ⁴⁾	-35'227'748	20'278'008	22'445'288	17'391'789	40'406'677	65'294'014
15	Frais d'assistance par jour	12	12	12	13	14	12
16	Frais d'hébergement individuel par nuitée	17	19	19	17	15	18
17	Frais d'hébergement par nuitée en structure	34	38	40	42	42	36
18	% des frais d'hébergement en structure par rapport aux frais totaux d'hébergement	60	57	66	67	65	61
19	Frais médicaux par jour	12	13	15	15	15	13
20	Frais médicaux par personne	3'232	2'129	2'185	2'091	1'103	2'576
21	Dépenses d'aide d'urgence par jour	47	52	56	55	54	50
22	Dépenses d'aide d'urgence par personne	12'016	7'713	7'877	7'643	3'811	9'513
23	Dépenses d'aide d'urgence par décision entrée en force durant la période sous revue ⁵⁾	7'197	4'859	4'492	4'048	1'759	5'287

1) de minimis différences dues aux arrondis sont possibles

2) Correctifs sont chaque fois comptabilisés au 3ème trimestre de l'année suivante

3) Durée moyenne de perception pendant la période sous revue. Pour les durées de perception qui se prolongent au-delà de la période sous revue, seule la partie comprise dans la période sous revue est prise en compte.

4) Principe net; c'est-à-dire tous les bénéfices et déficits ont été pris en compte

5) Pour les nouveaux cas TOUS, les décisions entrées en force cumulées sont prises en compte

Annexe 2.3 Aide d'urgence 2015: Aperçu par entrée en force ¹⁾

	2015						
	Nouveaux cas EF 2008-2011	Nouveaux cas EF 2012	Nouveaux cas EF 2013	Nouveaux cas EF 2014	Nouveaux cas EF 2015	Nouveaux cas TOUS	
1a	Décisions entrées en force selon l'année de l'EF	32'074	16'121	14'045	8'496	9'353	
1b	Correctifs ²⁾	195	73	-41	67		
1c	Décisions entrées en force cumulées						80'383
2a	Bénéficiaires d'aide d'urgence en totalité	986	745	1'180	2'056	4'317	9'263
2b	Bénéficiaires d'aide d'urgence en % des décisions	3	5	8	24	46	12
3	Bénéficiaires d'aide d'urgence (seulement personnes avec assistance et hébergement)	849	593	1'008	1'682	3'958	8'078
4	Bénéficiaires d'aide d'urgence (seulement personnes avec frais médicaux)	944	717	1'129	1'965	3'959	8'697
5a	Nombre de jours d'assistance	207'178	137'163	208'788	329'840	297'520	1'180'489
5b	Nombre de nuitées	208'980	137'487	209'642	334'546	303'228	1'193'883
6	Durée moyenne de perception (5b/2a): nombre nuitées ³⁾	212	185	178	163	70	129
7	Frais d'assistance	2'622'700	1'741'607	2'717'813	4'346'988	4'155'288	15'584'396
8a	Frais d'hébergement individuel	1'846'296	1'343'064	1'434'639	2'617'827	2'757'118	9'998'944
8b	Frais d'hébergement en structure	3'298'521	2'121'899	4'515'333	6'535'838	5'112'046	21'583'637
8	Frais d'hébergement totaux	5'144'817	3'464'963	5'949'972	9'153'665	7'869'164	31'582'581
9a	Frais médicaux assurance	2'396'347	1'438'578	2'327'209	3'494'620	3'113'217	12'769'971
9b	Frais médicaux effectifs	659'122	527'996	810'615	1'249'514	1'252'402	4'499'649
9	Frais médicaux totaux	3'055'469	1'966'574	3'137'824	4'744'134	4'365'619	17'269'620
10	Frais de transport	46'461	25'312	53'901	71'428	60'139	257'241
11	Dépenses totales d'aide d'urgence	10'869'447	7'198'456	11'859'510	18'316'215	16'450'210	64'693'838
12a	Indemnités d'aide d'urgence versées par la Confédération (montant de base)	131'306'011	65'974'356	56'898'252	34'705'839	37'907'709	326'792'167
12b	Montant compensatoire	65'706'803	32'987'178	28'456'128	17'348'638	18'949'178	163'447'925
12	Total des indemnités d'aide d'urgence	197'012'814	98'961'534	85'354'380	52'054'477	56'856'887	490'240'092
13	Dépenses 2008 - 2014 pro memoria	221'371'115	71'485'070	51'049'582	16'346'473	0	360'252'240
14	Solde des indemnités d'aide d'urgence moins les dépenses ⁴⁾	-35'227'748	20'278'008	22'445'288	17'391'789	40'406'677	65'294'014
15	Frais d'assistance par jour	13	13	13	13	14	13
16	Frais d'hébergement individuel par nuitée	15	16	14	15	15	15
17	Frais d'hébergement par nuitée en structure	39	38	41	41	42	41
18	% des frais d'hébergement en structure par rapport aux frais totaux d'hébergement	64	61	76	71	65	68
19	Frais médicaux par jour	15	14	15	14	15	15
20	Frais médicaux par personne	3'237	2'743	2'779	2'414	1'103	1'986
21	Dépenses d'aide d'urgence par jour	52	52	57	55	54	54
22	Dépenses d'aide d'urgence par personne	11'024	9'662	10'050	8'909	3'811	6'984
23	Dépenses d'aide d'urgence par décision entrée en force durant la période sous revue ⁵⁾	337	445	847	2'139	1'759	6'917

1) de minimis différences dues aux arrondis sont possibles

2) Correctifs sont chaque fois comptabilisés au 3ème trimestre de l'année suivante

3) Durée moyenne de perception pendant la période sous revue. Pour les durées de perception qui se prolongent au-delà de la période sous revue, seule la partie comprise dans la période sous revue est prise en compte.

4) Principe net; c'est-à-dire tous les bénéfices et déficits ont été pris en compte

5) Pour les nouveaux cas TOUS, sont prises en compte les décisions entrées en force en 2014

Annexe 3.1 Dépenses d'aide d'urgence 2015 - Nouveaux cas tous

Canton	Bénéficiaires d'aide d'urgence Total	Dépenses d'aide d'urgence Total	Nombre de nuitées	Dépenses moyennes par nuitée	Décisions 2015 (correctifs inclus)	Indemnités d'aide d'urgence (6079 Fr / décision) avec montant compensatoire 1)	Indemnités fédérales moins dépenses	% des bénéficiaires d'aide d'urgence sur les décisions EF cumulées	Durée de perception	Type de coûts par rapport aux dépenses d'aide d'urgence totales (en %)		
										assistance	hébergement	frais médicaux
AG	657	3'671'173	73'988	50	641	4'067'512	396'339	11	113	15	55	29
AI	13	88'520	2'319	38	18	111'124	22'604	9	178	21	26	53
AR	24	150'840	3'577	42	72	444'495	293'655	4	149	20	38	41
BE	1'117	8'707'191	171'621	51	1'260	7'683'244	-1'023'947	11	154	48	22	30
BL	291	2'134'638	49'098	43	481	2'655'635	520'997	9	169	38	31	31
BS	193	1'551'767	34'668	45	370	1'938'563	386'797	9	180	33	37	30
FR	214	1'446'016	27'888	52	321	1'930'815	484'800	8	130	26	49	25
GE	813	7'419'354	124'271	60	627	3'609'987	-3'809'367	17	153	13	56	29
GL	24	114'974	4'883	24	39	272'577	157'602	6	203	33	30	37
GR	98	529'259	10'352	51	267	1'597'444	1'068'185	5	106	11	79	9
JU	161	940'926	14'167	66	113	648'838	-292'087	19	88	20	48	31
LU	273	759'715	20'429	37	475	2'860'336	2'100'621	8	75	29	48	21
NE	323	2'507'742	37'612	67	242	1'438'864	-1'068'878	17	116	18	59	22
NW	12	25'461	75	339	42	265'651	240'189	4	6	2	27	71
OW	15	52'801	1'971	27	34	233'227	180'425	5	131	36	54	9
SG	224	2'273'399	46'143	49	413	2'818'984	545'586	5	206	9	75	15
SH	159	1'155'044	25'077	46	70	493'644	-661'400	19	158	28	47	24
SO	363	1'500'326	31'784	47	312	1'932'508	432'182	13	88	33	44	23
SZ	143	880'439	12'434	71	164	1'008'221	127'782	10	87	18	68	14
TG	332	896'227	25'147	36	389	2'110'995	1'214'767	12	76	22	52	25
TI	103	1'165'803	12'973	90	249	1'753'509	587'706	3	126	14	77	9
UR	6	15'774	460	34	17	164'326	148'552	2	77	35	7	58
VD	1'442	12'722'318	212'965	60	804	4'861'745	-7'860'573	20	148	24	48	28
VS	554	2'074'085	50'413	41	378	2'276'346	202'260	17	91	31	27	42
ZG	131	616'461	13'936	44	109	708'966	92'505	12	106	15	45	38
ZH	1'578	11'293'583	185'632	61	1'513	9'376'625	-1'916'958	12	118	16	60	23
CH	9'263	64'693'836	1'193'883	54	9'420	57'264'180	-7'429'656	12	129	24	49	27

Annexe 3.2 Dépenses d'aide d'urgence 2015 - Nouveaux cas NEGE

Canton	Bénéficiaires d'aide d'urgence Total	Dépenses d'aide d'urgence Total	Nombre de nuitées	Dépenses moyennes par nuitée	Décisions 2015 (correctifs inclus)	Indemnités d'aide d'urgence (6079 Fr / décision) avec montant compensatoire 1)	Indemnités fédérales moins dépenses	% des bénéficiaires d'aide d'urgence sur les décisions EF cumulées	Durée de perception	Type de coûts par rapport aux dépenses d'aide d'urgence totales (en %)		
										assistance	hébergement	frais médicaux
AG	341	2'480'099	52'930	47	204	1'239'905	-1'240'194	24	155	16	56	27
AI	6	47'906	1'252	38	4	26'942	-20'964	16	209	21	26	53
AR	17	129'573	2'992	43	24	140'191	10'618	13	176	20	37	42
BE	592	6'360'811	129'281	49	343	2'114'434	-4'246'377	21	218	49	21	30
BL	132	1'410'638	32'831	43	148	798'343	-612'295	12	249	38	31	30
BS	105	991'230	22'200	45	193	905'621	-85'609	18	211	35	39	26
FR	116	1'107'069	21'775	51	82	509'386	-597'683	16	188	27	49	24
GE	364	3'932'245	71'486	55	159	944'859	-2'987'386	26	196	14	56	28
GL	16	83'030	3'411	24	9	68'666	-14'364	15	213	32	29	38
GR	55	400'524	7'943	50	63	400'190	-335	13	144	12	80	7
JU	54	496'670	7'585	65	28	167'133	-329'537	25	140	20	50	28
LU	133	580'570	16'849	34	112	716'814	136'243	15	127	32	49	17
NE	122	980'272	20'965	47	49	327'353	-652'918	23	172	21	51	27
NW	2	4'480	0		9	63'301	58'821	3	0	0	0	100
OW	9	41'350	1'547	27	4	43'036	1'686	14	172	37	57	5
SG	157	1'492'541	33'858	44	111	771'774	-720'768	16	216	11	73	16
SH	75	728'289	16'128	45	20	140'073	-588'216	36	215	29	45	24
SO	142	949'940	21'572	44	78	503'904	-446'037	21	152	34	45	20
SZ	69	612'437	9'328	66	42	266'793	-345'643	21	135	20	64	16
TG	113	529'148	15'606	34	129	673'053	143'905	20	138	24	55	21
TI	48	709'519	8'358	85	62	460'515	-249'004	8	174	12	79	9
UR	2	9'210	313	29	0	26'824	17'614	3	157	41	9	50
VD	692	6'990'986	128'452	54	203	1'273'406	-5'717'580	34	186	25	46	29
VS	195	1'185'246	31'608	37	89	569'946	-615'300	21	162	32	30	38
ZG	64	381'912	9'571	40	32	204'804	-177'108	23	150	17	46	35
ZH	669	6'706'961	119'958	56	451	2'739'927	-3'967'034	19	179	18	59	23
CH	4'290	39'342'656	787'799	50	2'648	16'097'192	-23'245'464	21	184	26	47	26

Annexe 3.3 Dépenses d'aide d'urgence 2015 - Nouveaux cas NEM-Dublin

Canton	Bénéficiaires d'aide d'urgence Total	Dépenses d'aide d'urgence Total	Nombre de nuitées	Dépenses moyennes par nuitée	Décisions 2015 (correctifs inclus)	Indemnités d'aide d'urgence (6079 Fr / décision) avec montant compensatoire 1)	Indemnités fédérales moins dépenses	% des bénéficiaires d'aide d'urgence sur les décisions EF cumulées	Durée de perception	Type de coûts par rapport aux dépenses d'aide d'urgence totales (en %)		
										assistance	hébergement	frais médicaux
AG	191	294'381	4'413	67	420	2'718'145	2'423'764	6	23	11	43	46
AI	4	2'376	31	77	14	83'129	80'753	5	8	10	13	77
AR	4	3'932	141	28	46	291'985	288'053	1	35	28	59	13
BE	392	928'223	16'587	56	892	5'396'373	4'468'150	7	42	42	24	34
BL	107	193'572	4'717	41	314	1'760'795	1'567'223	7	44	40	33	27
BS	46	169'658	3'855	44	165	972'191	802'533	5	84	29	37	34
FR	68	134'043	2'697	50	225	1'347'304	1'213'262	6	40	30	36	34
GE	289	1'211'380	18'646	65	451	2'566'729	1'355'348	14	65	10	50	39
GL	2	2'997	181	17	30	200'750	197'753	1	91	48	47	0
GR	31	32'101	610	53	196	1'150'608	1'118'506	3	20	9	77	14
JU	86	271'379	4'123	66	80	456'173	184'794	22	48	20	42	36
LU	108	39'805	510	78	356	2'089'340	2'049'535	6	5	17	20	62
NE	163	1'057'907	11'716	90	184	1'062'391	4'484	19	72	17	66	17
NW	7	11'221	75	150	33	199'716	188'494	4	11	5	61	33
OW	3	8'948	364	25	27	175'398	166'449	2	121	38	47	15
SG	16	454'122	1'564	290	295	1'987'234	1'533'112	1	98	1	96	3
SH	51	122'156	2'449	50	49	343'723	221'567	13	48	26	44	28
SO	172	258'859	4'879	53	223	1'365'585	1'106'726	12	28	32	42	25
SZ	47	75'213	644	117	119	719'787	644'573	7	14	11	77	12
TG	183	182'847	4'262	43	244	1'358'345	1'175'497	13	23	19	43	38
TI	32	132'718	468	284	177	1'231'920	1'099'202	2	15	5	86	9
UR	2	1'214	29	42	17	134'868	133'654	1	15	29	8	63
VD	413	1'811'781	25'046	72	574	3'434'660	1'622'879	13	61	21	52	27
VS	278	430'412	7'932	54	269	1'604'796	1'174'384	19	29	31	21	48
ZG	42	61'422	1'079	57	76	492'734	431'312	8	26	15	22	62
ZH	582	974'285	15'179	64	1'036	6'441'771	5'467'486	9	26	15	51	33
CH	3'319	8'866'953	132'197	67	6'512	39'586'448	30'719'495	9	40	20	49	30

Annexe 3.4 Dépenses d'aide d'urgence 2015 - Nouveaux cas NEM sans Dublin

Canton	Bénéficiaires d'aide d'urgence Total	Dépenses d'aide d'urgence Total	Nombre de nuitées	Dépenses moyennes par nuitée	Décisions 2015 (correctifs inclus)	Indemnités d'aide d'urgence (6079 Fr / décision) avec montant compensatoire 1)	Indemnités fédérales moins dépenses	% des bénéficiaires d'aide d'urgence sur les décisions EF cumulées	Durée de perception	Type de coûts par rapport aux dépenses d'aide d'urgence totales (en %)		
										assistance	hébergement	frais médicaux
AG	125	896'693	16'645	54	17	109'462	-787'231	8	133	14	57	28
AI	3	38'238	1'036	37	0	1'054	-37'184	10	345	22	27	51
AR	3	17'336	444	39	2	12'320	-5'016	2	148	21	42	37
BE	135	1'418'157	25'753	55	25	172'438	-1'245'720	5	191	44	24	31
BL	52	530'428	11'550	46	19	96'497	-433'931	7	222	36	29	35
BS	42	390'879	8'613	45	12	60'751	-330'127	8	205	30	32	38
FR	30	204'904	3'416	60	14	74'125	-130'779	4	114	20	54	26
GE	163	2'275'729	34'139	67	17	98'400	-2'177'330	12	209	12	59	27
GL	6	28'947	1'291	22	0	3'161	-25'787	7	215	36	29	35
GR	12	96'634	1'799	54	8	46'647	-49'987	2	150	10	75	14
JU	26	172'877	2'459	70	5	25'533	-147'344	11	95	19	49	31
LU	32	139'340	3'070	45	7	54'182	-85'158	4	96	22	48	28
NE	43	469'563	4'931	95	9	49'119	-420'444	9	115	14	64	22
NW	3	9'760	0		0	2'634	-7'126	5	0	0	0	100
OW	3	2'503	60	42	3	14'793	12'290	4	20	24	28	47
SG	51	326'735	10'721	30	7	59'977	-266'759	4	210	14	56	30
SH	33	304'599	6'500	47	1	9'847	-294'752	16	197	24	55	21
SO	51	291'527	5'333	55	11	63'020	-228'508	8	105	30	41	28
SZ	27	192'789	2'462	78	3	21'641	-171'148	8	91	15	75	10
TG	37	184'232	5'279	35	16	79'597	-104'634	5	143	23	54	23
TI	23	323'566	4'147	78	10	61'074	-262'492	2	180	23	69	8
UR	2	5'349	118	45	0	2'634	-2'716	3	59	26	5	69
VD	340	3'919'551	59'467	66	27	153'679	-3'765'872	17	175	23	50	26
VS	83	458'428	10'873	42	20	101'604	-356'824	9	131	27	25	48
ZG	25	173'127	3'286	53	1	11'428	-161'700	9	131	13	49	37
ZH	331	3'612'337	50'495	72	26	194'927	-3'417'410	10	153	14	65	21
CH	1'681	16'484'227	273'887	60	260	1'580'540	-14'903'687	8	163	21	52	26

Annexe 4.1 Dépenses d'aide d'urgence 2015 - Nouveaux cas avec décisions entrées en force de 2008 à 2011

Canton	Bénéficiaires d'aide d'urgence Total	Dépenses d'aide d'urgence Total	Nombre de nuitées	Dépenses moyennes par nuitée	Décisions 2008-2011 (correctifs inclus)	% des bénéficiaires d'aide d'urgence par rapport aux décisions EF cumulées	Durée de perception	Type de coûts par rapport aux dépenses d'aide d'urgence totales (en %)		
								assistance	hébergement	frais médicaux
AG	57	411'304	8'345	49	2'502	2	146	15	54	31
AI	1	12'024	350	34	49	2	350	23	29	48
AR	5	18'384	521	35	190	3	104	23	46	31
BE	97	1'260'724	24'247	52	4'239	2	250	47	24	29
BL	37	417'395	9'357	45	1'114	3	253	37	30	33
BS	12	145'629	2'889	50	836	1	241	29	31	40
FR	28	335'851	7'311	46	1'098	3	261	31	45	24
GE	103	1'491'187	24'761	60	2'104	5	240	13	58	27
GL	1	3'982	0		139	1	0	0	0	100
GR	1	386	8	48	875	0	8	15	85	0
JU	12	64'127	639	100	336	4	53	13	33	52
LU	10	42'870	1'112	39	1'351	1	111	31	46	17
NE	16	67'908	1'412	48	806	2	88	21	42	36
NW	0	0	0	0	116	0	0			
OW	0	0	0	0	101	0	0			
SG	35	243'132	9'081	27	1'820	2	259	18	50	32
SH	19	167'116	4'434	38	337	6	233	32	38	28
SO	29	216'663	6'382	34	1'066	3	220	35	46	18
SZ	15	147'361	2'974	50	528	3	198	26	60	13
TG	13	64'041	1'924	33	1'013	1	148	24	56	20
TI	5	50'335	946	53	1'489	0	189	21	63	16
UR	0	0	0	0	117	0	0			
VD	259	3'064'202	55'710	55	2'933	9	215	24	45	31
VS	48	322'333	8'671	37	1'350	4	181	26	32	42
ZG	16	117'943	3'116	38	449	4	195	11	46	39
ZH	167	2'204'550	34'790	63	5'311	3	208	16	63	21
CH	986	10'869'447	208'980	52	32'269	3	212	24	47	28

Annexe 4.2 Dépenses d'aide d'urgence 2015 - Nouveaux cas avec décisions entrées en force de 2008 à 2011

Canton	EF 2008			EF 2009			EF 2010			EF 2011		
	Bénéficiaires d'aide d'urgence	Taux de perception	Dépenses d'aide d'urgence	Bénéficiaires d'aide d'urgence	Taux de perception	Dépenses d'aide d'urgence	Bénéficiaires d'aide d'urgence	Taux de perception	Dépenses d'aide d'urgence	Bénéficiaires d'aide d'urgence	Taux de perception	Dépenses d'aide d'urgence
AG	8	2	63'078	11	2	72'975	9	1	73'398	29	4	201'853
AI	0	0	0	0	0	0	1	6	12'024	0	0	0
AR	0	0	0	1	2	9'230	2	4	7'381	2	3	1'773
BE	8	1	129'687	19	2	310'504	39	3	374'915	31	2	445'619
BL	4	3	49'589	9	3	120'031	11	3	132'891	13	4	114'884
BS	2	1	27'203	3	2	35'614	4	1	46'301	3	2	36'511
FR	6	4	76'316	4	2	51'977	4	1	39'845	14	4	167'714
GE	13	4	159'342	31	7	415'717	34	5	558'341	25	4	357'788
GL	0	0	0	0	0	0	0	0	0	1	2	3'982
GR	0	0	0	0	0	0	0	0	0	1	0	386
JU	1	2	4'118	1	2	801	3	3	27'205	7	6	32'003
LU	0	0	0	1	0	27	5	1	23'112	4	1	19'731
NE	2	2	11'322	3	2	1'838	4	1	29'349	7	3	25'399
NW	0	0	0	0	0	0	0	0	0	0	0	0
OW	0	0	0	0	0	0	0	0	0	0	0	0
SG	3	1	12'482	5	1	34'594	13	2	103'043	14	2	93'012
SH	1	3	19'566	3	5	39'123	10	8	61'886	5	4	46'541
SO	6	5	46'699	4	2	31'286	13	4	112'552	6	2	26'127
SZ	0	0	0	2	2	6'029	5	3	72'631	8	5	68'702
TG	0	0	0	3	2	7'064	4	1	30'754	6	2	26'223
TI	0	0	0	1	0	18'387	2	0	19'048	2	0	12'900
UR	0	0	0	0	0	0	0	0	0	0	0	0
VD	26	6	217'343	51	9	661'540	86	9	1'120'215	96	10	1'065'105
VS	1	1	20	10	3	59'293	18	4	124'056	19	5	138'964
ZG	1	2	83	2	3	20'167	5	3	20'722	8	5	76'971
ZH	17	2	229'524	45	4	591'761	57	3	835'111	48	3	548'154
CH	99	2	1'046'372	209	3	2'487'955	329	3	3'824'779	349	3	3'510'340

Annexe 4.3 Dépenses d'aide d'urgence 2015 - Nouveaux cas avec décisions entrées en force en 2012

Canton	Bénéficiaires d'aide d'urgence Total	Dépenses d'aide d'urgence Total	Nombre de nuitées	Dépenses moyennes par nuitée	Décisions 2012 (correctifs inclus)	% des bénéficiaires d'aide d'urgence par rapport aux décisions EF cumulées	Durée de perception	Type de coûts par rapport aux dépenses d'aide d'urgence totales (en %)		
								assistance	hébergement	frais médicaux
AG	63	342'424	8'070	42	1'203	5	128	18	44	38
AI	1	13'203	347	38	34	3	347	21	26	53
AR	0	0	0	0	100	0	0			
BE	61	732'460	15'402	48	1'947	3	252	49	21	30
BL	23	316'937	7'422	43	734	3	323	39	32	30
BS	17	154'481	3'797	41	351	5	223	37	32	31
FR	5	41'841	1'126	37	503	1	225	44	28	28
GE	64	739'606	14'387	51	876	7	225	15	53	30
GL	5	15'030	938	16	96	5	188	50	44	5
GR	4	36'224	639	57	416	1	160	12	72	16
JU	11	132'498	1'936	68	156	7	176	19	49	29
LU	13	79'174	1'119	71	731	2	86	12	43	43
NE	17	158'198	1'819	87	332	5	107	12	57	31
NW	2	6'518	14	466	74	3	7	2	20	79
OW	2	11'686	458	26	82	2	229	38	67	-5
SG	16	93'335	2'594	36	976	2	162	20	42	38
SH	17	204'968	4'617	44	167	10	272	26	52	22
SO	24	99'142	2'015	49	537	4	84	30	39	31
SZ	14	214'661	2'163	99	276	5	155	12	80	8
TG	14	90'364	2'643	34	518	3	189	23	55	22
TI	21	386'335	6'157	63	708	3	293	22	66	12
UR	0	0	0	0	82	0	0			
VD	185	1'791'314	33'266	54	1'408	13	180	24	48	28
VS	14	65'231	1'459	45	586	2	104	27	25	49
ZG	14	76'952	1'385	56	224	6	99	15	34	50
ZH	138	1'395'875	23'714	59	3'077	4	172	17	58	24
CH	745	7'198'456	137'487	52	16'194	5	185	24	48	27

Annexe 4.4 Dépenses d'aide d'urgence 2015 - Nouveaux cas avec décisions entrées en force en 2013

Canton	Bénéficiaires d'aide d'urgence Total	Dépenses d'aide d'urgence Total	Nombre de nuitées	Dépenses moyennes par nuitée	Décisions 2013 (correctifs inclus)	% des bénéficiaires d'aide d'urgence par rapport aux décisions EF cumulées	Durée de perception	Type de coûts par rapport aux dépenses d'aide d'urgence totales (en %)		
								assistance	hébergement	frais médicaux
AG	92	820'391	16'643	49	1'078	9	181	15	56	28
AI	1	13'011	339	38	26	4	339	21	26	53
AR	3	5'419	183	30	122	2	61	17	36	47
BE	125	1'408'824	28'238	50	1'996	6	226	48	21	30
BL	33	328'065	7'189	46	584	6	218	36	30	34
BS	30	230'364	5'541	42	330	9	185	36	29	35
FR	24	205'227	3'556	58	469	5	148	21	55	24
GE	122	1'679'165	26'658	63	800	15	219	13	59	27
GL	6	33'938	1'599	21	61	10	267	36	31	33
GR	6	44'196	906	49	371	2	151	9	83	7
JU	13	77'472	1'028	75	147	9	79	19	46	33
LU	18	103'450	2'802	37	569	3	156	28	47	21
NE	33	378'644	5'321	71	304	11	161	17	65	19
NW	2	5'090	0		66	3	0	0	0	100
OW	3	6'635	172	39	63	5	57	26	47	24
SG	38	330'436	7'353	45	781	5	194	9	68	22
SH	33	326'330	6'594	49	155	21	200	25	49	25
SO	35	272'006	5'126	53	492	7	146	31	42	27
SZ	14	83'973	906	93	249	6	65	12	79	9
TG	29	206'750	5'880	35	482	6	203	23	53	24
TI	13	194'135	2'019	96	514	3	155	13	81	6
UR	2	5'349	118	45	51	4	59	26	5	69
VD	232	2'535'872	40'412	63	1'226	19	174	24	48	29
VS	52	337'555	8'034	42	530	10	155	35	27	38
ZG	17	96'446	1'810	53	215	8	106	11	51	38
ZH	204	2'130'765	31'215	68	2'323	9	153	15	64	21
CH	1'180	11'859'509	209'642	57	14'004	8	178	23	50	26

Annexe 4.5 Dépenses d'aide d'urgence 2015 - Nouveaux cas avec décisions entrées en force en 2014

Canton	Bénéficiaires d'aide d'urgence Total	Dépenses d'aide d'urgence Total	Nombre de nuitées	Dépenses moyennes par nuitée	Décisions 2014 (correctifs inclus)	% des bénéficiaires d'aide d'urgence par rapport aux décisions EF cumulées	Durée de perception	Type de coûts par rapport aux dépenses d'aide d'urgence totales (en %)		
								assistance	hébergement	frais médicaux
AG	168	1'121'813	21'461	52	566	30	128	14	57	28
AI	4	29'274	773	38	15	27	193	21	26	52
AR	6	75'049	1'780	42	59	10	297	21	40	40
BE	215	2'419'124	48'896	49	1'165	18	227	49	20	30
BL	62	567'840	13'221	43	395	16	213	38	31	30
BS	53	623'235	12'920	48	247	21	244	32	43	25
FR	41	461'303	7'736	60	294	14	189	20	56	24
GE	197	2'007'379	32'911	61	507	39	167	13	58	28
GL	5	30'316	1'194	25	41	12	239	32	26	42
GR	19	227'587	4'612	49	212	9	243	11	82	7
JU	32	349'576	5'540	63	94	34	173	20	53	25
LU	60	267'467	7'933	34	418	14	132	30	50	17
NE	91	839'066	14'438	58	206	44	159	19	56	24
NW	2	4'480	0		25	8	0	0	0	100
OW	3	8'886	236	38	30	10	79	23	45	28
SG	70	1'138'042	18'901	60	456	15	270	8	82	10
SH	42	296'117	5'843	51	96	44	139	27	51	21
SO	65	408'264	8'116	50	299	22	125	33	44	23
SZ	27	218'435	3'089	71	146	18	114	19	58	23
TG	41	185'684	5'249	35	303	14	128	23	53	24
TI	9	66'296	827	80	266	3	92	19	67	13
UR	2	9'210	313	29	19	11	157	41	9	50
VD	349	3'326'770	51'175	65	752	46	147	23	49	28
VS	136	521'423	13'480	39	415	33	99	30	25	44
ZG	23	155'292	3'567	44	98	23	155	18	47	34
ZH	334	2'958'285	50'335	59	1'439	23	151	17	59	23
CH	2'056	18'316'215	334'546	55	8'563	24	163	24	50	26

Annexe 4.6 Dépenses d'aide d'urgence 2015 - Nouveaux cas avec décisions entrées en force en 2015

Canton	Bénéficiaires d'aide d'urgence Total	Dépenses d'aide d'urgence Total	Nombre de nuitées	Dépenses moyennes par nuitée	Décisions 2015 (correctifs inclus)	Indemnités d'aide d'urgence	Indemnités fédérales moins dépenses	% des bénéficiaires d'aide d'urgence par rapport aux décisions EF cumulées	Durée de perception	Dépenses moyennes par décision	Type de coûts par rapport aux dépenses d'aide d'urgence totales (en %)		
											assistance	hébergement	frais médicaux
AG	277	975'241	19'469	50	646	4'077'325	3'102'083	43	70	1'510	15	57	27
AI	6	21'008	510	41	18	110'852	89'844	33	85	1'167	19	24	57
AR	10	51'988	1'093	48	73	447'462	395'474	14	109	712	20	34	46
BE	621	2'886'059	54'838	53	1'267	7'693'290	4'807'231	49	88	2'278	46	23	31
BL	137	504'401	11'909	42	481	2'650'613	2'146'212	28	87	1'049	39	32	29
BS	81	398'058	9'521	42	371	1'939'494	1'541'437	22	118	1'073	33	37	30
FR	116	401'793	8'159	49	320	1'922'283	1'520'489	36	70	1'256	29	42	28
GE	330	1'502'016	25'554	59	628	3'606'438	2'104'422	53	77	2'392	11	51	37
GL	7	31'709	1'152	28	39	271'762	240'053	18	165	813	29	29	42
GR	68	220'867	4'187	53	261	1'569'461	1'348'594	26	62	846	12	77	11
JU	96	317'253	5'024	63	111	639'375	322'122	86	52	2'858	21	44	33
LU	172	266'754	7'463	36	476	2'857'738	2'590'984	36	43	560	33	47	19
NE	170	1'063'926	14'622	73	224	1'362'652	298'726	76	86	4'750	19	62	19
NW	6	9'372	61	154	41	260'919	251'547	15	10	229	5	60	35
OW	7	25'595	1'105	23	30	216'336	190'741	23	158	853	43	52	4
SG	65	468'455	8'214	57	413	2'810'840	2'342'385	16	126	1'134	7	83	10
SH	48	160'512	3'589	45	70	492'151	331'639	69	75	2'293	32	42	24
SO	212	504'250	10'145	50	314	1'935'863	1'431'613	68	48	1'606	34	45	21
SZ	73	216'008	3'302	65	163	1'001'724	785'716	45	45	1'325	21	65	14
TG	236	349'389	9'451	37	383	2'082'876	1'733'487	62	40	912	22	51	27
TI	55	468'701	3'024	155	251	1'756'321	1'287'620	22	55	1'867	7	87	6
UR	2	1'214	29	42	17	163'647	162'433	12	15	71	29	8	63
VD	420	2'004'160	32'402	62	815	4'894'926	2'890'766	52	77	2'459	25	53	22
VS	306	827'544	18'769	44	364	2'214'310	1'386'766	84	61	2'273	32	27	42
ZG	61	169'828	4'058	42	111	715'172	545'344	55	67	1'530	19	43	38
ZH	735	2'604'108	45'578	57	1'466	9'163'058	6'558'950	50	62	1'776	17	57	25
CH	4'317	16'450'209	303'228	54	9'353	56'856'887	40'406'678	46	70	1'759	25	48	27

Annexe 5.1 Dépenses d'aide d'urgence sur l'ensemble de la période de 2008 à 2015 - Nouveaux cas tous

Canton	Bénéficiaires d'aide d'urgence Total	Dépenses d'aide d'urgence Total	Nombre de nuitées	Dépenses moyennes par nuitée	Décisions 2008 - 2015	Indemnités d'aide d'urgence 2008 - 2015	Indemnités fédérales moins dépenses	% des bénéficiaires d'aide d'urgence par rapport aux décisions EF cumulées	Durée de perception	Dépenses moyennes par décision	Type de coûts par rapport aux dépenses d'aide d'urgence totales (en %)		
											assistance	hébergement	frais médicaux
AG	3'014	19'487'529	444'180	44	5'995	33'980'853	14'493'325	50	147	3'251	17	50	32
AI	49	340'211	8'914	38	142	826'767	486'557	35	182	2'396	21	26	53
AR	83	693'515	16'620	42	544	3'209'120	2'515'604	15	200	1'275	20	57	23
BE	6'831	56'517'852	1'069'032	53	10'614	63'032'347	6'514'495	64	156	5'325	30	43	28
BL	1'646	15'328'038	369'321	42	3'308	19'649'680	4'321'641	50	224	4'634	39	32	29
BS	653	5'511'634	131'496	42	2'135	11'541'532	6'029'898	31	201	2'582	36	36	28
FR	1'398	10'546'488	227'404	46	2'684	15'123'904	4'577'416	52	163	3'929	30	45	25
GE	3'167	43'286'391	932'184	46	4'915	32'812'312	-10'474'079	64	294	8'807	16	55	27
GL	132	436'765	20'216	22	376	2'276'857	1'840'092	35	153	1'162	33	15	52
GR	858	3'315'088	55'301	60	2'135	12'048'376	8'733'289	40	64	1'553	10	80	9
JU	598	5'914'701	85'199	69	844	4'874'174	-1'040'526	71	142	7'008	27	44	26
LU	1'959	4'812'409	112'273	43	3'545	20'524'917	15'712'508	55	57	1'358	30	45	24
NE	1'419	14'407'304	242'839	59	1'872	12'201'465	-2'205'839	76	171	7'696	14	65	20
NW	153	507'642	3'777	134	322	1'932'949	1'425'307	48	25	1'577	6	69	25
OW	116	459'917	18'773	24	306	1'867'702	1'407'785	38	162	1'503	36	51	12
SG	1'078	10'482'656	284'069	37	4'446	25'560'298	15'077'642	24	264	2'358	20	61	19
SH	540	6'140'871	128'799	48	825	5'113'223	-1'027'648	65	239	7'443	25	54	20
SO	1'561	9'169'306	188'271	49	2'708	15'376'602	6'207'296	58	121	3'386	34	50	16
SZ	813	5'744'627	81'816	70	1'362	7'864'364	2'119'737	60	101	4'218	19	66	15
TG	1'233	4'642'033	148'592	31	2'699	14'460'325	9'818'292	46	121	1'720	26	52	22
TI	897	8'153'758	125'470	65	3'228	17'992'777	9'839'018	28	140	2'526	18	68	14
UR	115	311'535	10'886	29	286	1'787'014	1'475'478	40	95	1'089	42	15	42
VD	4'555	89'182'637	1'556'175	57	7'134	55'319'382	-33'863'255	64	342	12'501	24	52	24
VS	2'396	14'359'457	391'043	37	3'245	18'471'123	4'111'666	74	163	4'425	33	29	38
ZG	647	3'847'975	91'412	42	1'097	6'207'041	2'359'066	59	141	3'508	20	44	34
ZH	8'757	91'345'737	1'720'384	53	13'616	86'184'989	-5'160'748	64	196	6'709	19	59	22
CH	44'668	424'946'076	8'464'446	50	80'383	490'240'093	65'294'017	56	189	5'287	23	52	25

Annexe 5.2 Dépenses d'aide d'urgence sur l'ensemble de la période de 2008 à 2015 - Nouveaux cas NEGE

Canton	Bénéficiaires d'aide d'urgence Total	Dépenses d'aide d'urgence Total	Nombre de nuitées	Dépenses moyennes par nuitée	Décisions 2008 - 2015	% des bénéficiaires d'aide d'urgence par rapport aux décisions EF cumulées	Durée de perception	Dépenses moyennes par décision	Type de coûts par rapport aux dépenses d'aide d'urgence totales (en %)		
									assistance	hébergement	frais médicaux
AG	1'105	10'239'261	240'888	43	1'441	77	218	7'106	18	52	30
AI	14	77'889	2'155	36	37	38	154	2'105	22	28	50
AR	34	389'939	9'754	40	131	26	287	2'977	20	50	29
BE	2'257	31'600'681	635'513	50	2'836	80	282	11'143	33	40	27
BL	578	8'682'144	210'433	41	1'060	55	364	8'191	39	32	28
BS	195	2'685'024	62'091	43	575	34	318	4'670	37	36	27
FR	465	5'338'446	119'707	45	748	62	257	7'137	33	42	24
GE	1'068	19'593'659	492'417	40	1'409	76	461	13'906	19	49	31
GL	55	218'035	11'117	20	107	51	202	2'038	35	18	47
GR	222	1'642'835	27'307	60	439	51	123	3'742	11	82	7
JU	161	2'540'571	40'109	63	216	75	249	11'762	29	45	24
LU	637	2'676'708	68'795	39	864	74	108	3'098	31	48	19
NE	453	4'852'802	112'843	43	524	86	249	9'261	18	56	26
NW	20	97'654	725	135	67	30	36	1'458	7	71	23
OW	44	221'989	8'880	25	64	69	202	3'469	31	57	11
SG	500	5'708'437	150'078	38	991	50	300	5'760	18	61	20
SH	172	3'053'483	72'561	42	208	83	422	14'680	29	45	24
SO	421	4'465'987	105'042	43	669	63	250	6'676	33	49	17
SZ	271	2'908'525	48'790	60	332	82	180	8'761	22	63	15
TG	282	1'719'874	51'869	33	563	50	184	3'055	24	54	22
TI	328	3'603'298	59'531	61	616	53	181	5'850	16	67	17
UR	51	192'135	6'297	31	71	72	123	2'706	42	18	39
VD	1'547	37'084'822	759'766	49	2'008	77	491	18'469	26	47	26
VS	806	7'250'196	210'351	34	921	88	261	7'872	31	30	38
ZG	219	1'963'975	50'410	39	276	79	230	7'116	22	44	31
ZH	2'523	39'238'545	790'524	50	3'499	72	313	11'214	20	57	23
CH	14'428	198'046'914	4'347'953	46	20'672	70	301	9'580	25	48	26

Annexe 5.3 Dépenses d'aide d'urgence sur l'ensemble de la période de 2008 à 2015 - Nouveaux cas NEM-Dublin

Canton	Bénéficiaires d'aide d'urgence Total	Dépenses d'aide d'urgence Total	Nombre de nuitées	Dépenses moyennes par nuitée	Décisions 2008 - 2015	% des bénéficiaires d'aide d'urgence par rapport aux décisions EF cumulées	Durée de perception	Dépenses moyennes par décision	Type de coûts par rapport aux dépenses d'aide d'urgence totales (en %)		
									assistance	hébergement	frais médicaux
AG	966	1'492'298	21'299	70	3'011	32	22	496	11	37	53
AI	16	33'923	792	43	74	22	50	458	19	23	58
AR	9	28'295	318	89	286	3	35	99	9	81	10
BE	3'058	8'938'147	139'203	64	5'315	58	46	1'682	25	41	34
BL	687	1'400'387	31'978	44	1'454	47	47	963	38	30	32
BS	291	920'764	20'341	45	1'020	29	70	903	31	40	29
FR	502	969'689	19'502	50	1'222	41	39	794	29	35	35
GE	1'205	6'499'305	101'674	64	2'132	57	84	3'048	10	61	27
GL	28	25'469	888	29	179	16	32	142	28	11	60
GR	357	473'865	7'369	64	1'105	32	21	429	8	73	20
JU	290	1'466'204	18'766	78	390	74	65	3'759	24	42	32
LU	904	617'972	13'616	45	1'828	49	15	338	29	27	44
NE	617	4'196'773	55'288	76	848	73	90	4'949	13	70	17
NW	98	266'693	2'063	129	191	51	21	1'396	6	71	22
OW	26	20'158	613	33	157	17	24	128	28	33	39
SG	94	947'306	9'931	95	2'288	4	106	414	6	86	8
SH	226	835'825	13'456	62	407	56	60	2'054	23	57	19
SO	734	1'419'828	23'025	62	1'382	53	31	1'027	41	41	18
SZ	338	756'298	7'954	95	707	48	24	1'070	14	66	20
TG	632	773'075	25'042	31	1'377	46	40	561	26	44	30
TI	148	511'882	4'776	107	1'535	10	32	333	16	74	10
UR	24	20'308	938	22	140	17	39	145	17	10	73
VD	1'716	10'709'250	156'902	68	3'113	55	91	3'440	21	55	24
VS	964	1'875'561	38'675	48	1'436	67	40	1'306	35	21	43
ZG	271	271'499	5'307	51	527	51	20	515	17	21	61
ZH	4'146	12'376'863	210'253	59	6'734	62	51	1'838	17	52	30
CH	18'347	57'847'637	929'969	62	38'858	47	51	1'489	20	51	28

Annexe 5.4 Dépenses d'aide d'urgence sur l'ensemble de la période de 2008 à 2015 - Nouveaux cas NEM sans Dublin

Canton	Bénéficiaires d'aide d'urgence Total	Dépenses d'aide d'urgence Total	Nombre de nuitées	Dépenses moyennes par nuitée	Décisions 2008 - 2015	% des bénéficiaires d'aide d'urgence par rapport aux décisions EF cumulées	Durée de perception	Dépenses moyennes par décision	Type de coûts par rapport aux dépenses d'aide d'urgence totales (en %)		
									assistance	hébergement	frais médicaux
AG	997	7'755'970	181'993	43	1'543	65	183	5'027	18	50	32
AI	20	228'399	5'967	38	31	65	298	7'368	21	26	53
AR	40	275'282	6'548	42	127	31	164	2'168	20	65	15
BE	1'617	15'979'024	294'316	54	2'463	66	182	6'488	27	48	25
BL	418	5'245'507	126'910	41	794	53	304	6'606	39	32	29
BS	174	1'905'846	49'064	39	540	32	282	3'529	38	33	29
FR	445	4'238'353	88'195	48	714	62	198	5'936	26	51	23
GE	974	17'193'427	338'093	51	1'374	71	347	12'513	15	61	23
GL	52	193'262	8'211	24	90	58	158	2'147	32	12	56
GR	285	1'198'388	20'625	58	591	48	72	2'028	11	79	9
JU	162	1'907'926	26'324	72	238	68	162	8'016	27	45	25
LU	447	1'517'729	29'862	51	853	52	67	1'779	27	47	25
NE	393	5'357'728	74'708	72	500	79	190	10'715	11	70	18
NW	38	143'295	989	145	64	59	26	2'239	6	63	31
OW	51	217'769	9'280	23	85	60	182	2'562	42	47	10
SG	501	3'826'913	124'060	31	1'167	43	248	3'279	25	53	22
SH	151	2'251'563	42'782	53	210	72	283	10'722	20	65	15
SO	418	3'283'490	60'204	55	657	64	144	4'998	32	54	13
SZ	223	2'079'804	25'072	83	323	69	112	6'439	15	71	14
TG	335	2'149'083	71'681	30	759	44	214	2'831	27	53	20
TI	439	4'038'578	61'163	66	1'077	41	139	3'750	19	68	13
UR	44	99'093	3'651	27	75	59	83	1'321	48	9	42
VD	1'463	41'388'565	639'507	65	2'013	73	437	20'561	22	56	22
VS	669	5'233'700	142'017	37	888	75	212	5'894	35	29	36
ZG	183	1'612'501	35'695	45	294	62	195	5'485	18	48	33
ZH	2'307	39'730'329	719'607	55	3'383	68	312	11'744	18	62	20
CH	12'846	169'051'524	3'186'524	53	20'853	62	248	8'107	22	56	22

Annexe 6.1 Dépenses d'aide d'urgence sur l'ensemble de la période de 2008 à 2015 - Nouveau cas avec entrée en force de 2008 à 2011

Canton	Bénéficiaires d'aide d'urgence Total	Dépenses d'aide d'urgence Total	Nombre de nuitées	Dépenses moyennes par nuitée	Décisions 2008-2011	Indemnités fédérales d'aide d'urgence brutes 1)	Indemnités fédérales moins dépenses - Etat au 31.12.2015	% des bénéficiaires d'aide d'urgence par rapport aux décisions EF	Durée de perception	Dépenses moyennes par décision	Type de coûts par rapport aux dépenses d'aide d'urgence totales (en %)		
											assistance	hébergement	frais médicaux
AG	1'244	10'635'924	261'721	41	2'502	12'261'615	1'625'691	50	210	4'251	19	50	31
AI	11	138'516	3'560	39	49	253'382	114'866	22	324	2'827	21	26	54
AR	39	354'204	8'076	44	190	989'109	634'905	21	207	1'864	19	67	14
BE	3'054	30'140'101	579'021	52	4'239	23'938'574	-6'201'527	72	190	7'110	28	47	25
BL	828	9'439'069	231'963	41	1'114	7'119'722	-2'319'347	74	280	8'473	40	33	28
BS	207	1'885'923	47'419	40	836	4'017'968	2'132'045	25	229	2'256	38	31	31
FR	654	6'472'882	146'591	44	1'098	5'455'136	-1'017'746	60	224	5'895	31	45	23
GE	1'470	24'626'045	562'293	44	2'104	15'919'430	-8'706'615	70	383	11'704	17	56	25
GL	55	168'247	6'688	25	139	727'223	558'976	40	122	1'210	28	13	59
GR	420	1'781'654	31'723	56	875	4'290'140	2'508'486	48	76	2'036	11	80	8
JU	204	2'419'679	38'331	63	336	1'833'093	-586'586	61	188	7'201	34	37	26
LU	706	1'926'969	41'908	46	1'351	6'822'279	4'895'310	52	59	1'426	32	46	21
NE	628	6'502'392	120'988	54	806	5'525'168	-977'224	78	193	8'067	13	65	21
NW	45	134'515	969	139	116	607'111	472'596	39	22	1'160	6	66	28
OW	51	297'949	13'614	22	101	545'779	247'830	50	267	2'950	37	54	9
SG	596	5'479'293	186'931	29	1'820	9'024'347	3'545'054	33	314	3'011	25	50	24
SH	244	2'779'655	62'354	45	337	2'055'150	-724'505	72	256	8'248	25	54	20
SO	553	4'806'899	103'418	46	1'066	5'284'440	477'541	52	187	4'509	35	52	12
SZ	369	2'921'896	45'251	65	528	2'716'536	-205'360	70	123	5'534	21	64	16
TG	414	2'310'202	79'641	29	1'013	4'874'517	2'564'315	41	192	2'281	28	50	22
TI	581	3'742'299	75'936	49	1'489	7'112'698	3'370'399	39	131	2'513	21	58	21
UR	58	194'130	5'832	33	117	611'119	416'989	50	101	1'659	45	18	36
VD	1'999	52'748'739	959'268	55	2'933	30'040'647	-22'708'092	68	480	17'985	24	51	25
VS	1'035	8'203'791	238'596	34	1'350	6'961'178	-1'242'613	77	231	6'077	34	30	36
ZG	266	2'176'751	51'408	42	449	2'205'467	28'716	59	193	4'848	20	46	32
ZH	3'597	49'952'835	988'753	51	5'311	35'820'986	-14'131'849	68	275	9'406	20	60	20
CH	19'328	232'240'561	4'892'253	47	32'269	197'012'814	-35'227'747	60	253	7'197	24	52	24

1) Versements du fond compensatoire compris

Annexe 6.2 Dépenses d'aide d'urgence sur l'ensemble de la période de 2008 à 2015 - Nouveau cas avec entrée en force de 2008 à 2011

Canton	EF 2008			EF 2009			EF 2010			EF 2011		
	Bénéficiaires d'aide d'urgence	Taux de perception	Indemnités fédérales 1) moins dépenses Etat au 31.12.2015	Bénéficiaires d'aide d'urgence	Taux de perception	Indemnités fédérales 1) moins dépenses Etat au 31.12.2015	Bénéficiaires d'aide d'urgence	Taux de perception	Indemnités fédérales 1) moins dépenses Etat au 31.12.2015	Bénéficiaires d'aide d'urgence	Taux de perception	Indemnités fédérales 1) moins dépenses Etat au 31.12.2015
AG	272	78	-308'247	348	60	-313'448	288	36	1'043'156	383	49	1'204'230
AI	0	0	28'000	5	45	9'425	5	29	-5'131	2	14	82'572
AR	9	32	66'401	13	32	-37'395	9	18	226'174	9	13	379'724
BE	436	77	-797'929	751	80	-1'374'778	943	67	-2'008'600	1'001	76	-2'020'221
BL	108	76	-590'024	218	83	-514'867	281	76	-485'323	242	72	-729'133
BS	28	17	273'195	50	33	159'205	49	15	925'407	87	46	774'238
FR	81	60	-357'141	194	78	-482'240	185	51	104'609	205	59	-282'973
GE	241	75	-983'972	317	70	-2'208'130	471	68	-3'454'632	475	75	-2'059'882
GL	9	41	34'231	9	39	75'410	22	46	188'170	15	33	261'164
GR	63	49	213'479	127	57	159'853	105	41	842'156	130	48	1'292'997
JU	19	39	-62'222	37	57	-85'498	66	62	-249'832	87	76	-189'033
LU	87	49	401'592	184	58	674'514	180	42	1'454'031	285	66	2'365'173
NE	89	88	-132'266	159	90	-304'950	186	69	-233'136	219	84	-306'872
NW	2	13	57'342	15	63	41'230	5	14	168'052	23	55	205'972
OW	9	56	30'896	13	65	0	18	51	3'263	11	37	213'671
SG	140	52	-40'019	189	51	-64'650	149	25	1'421'338	122	21	2'228'385
SH	28	70	-70'028	51	82	-169'482	89	75	-314'229	80	68	-170'766
SO	71	55	-143'108	128	54	-160'020	152	45	-304'035	218	61	1'084'703
SZ	50	88	0	88	77	-61'385	121	66	-201'849	128	74	57'874
TG	50	31	252'340	64	44	39'417	125	32	972'280	191	60	1'300'278
TI	118	57	409'748	157	47	376'059	209	44	710'755	120	25	1'873'837
UR	11	58	26'154	15	45	59'997	16	48	139'526	16	50	191'313
VD	327	71	-1'842'025	432	74	-4'519'222	620	65	-8'128'004	679	73	-8'218'841
VS	154	81	-24'212	267	91	-322'326	342	71	-691'182	303	78	-204'893
ZG	27	53	-399	50	64	-69'657	101	66	-35'396	100	60	134'168
ZH	482	63	-1'701'167	776	74	-5'564'539	1'111	67	-3'316'622	1'395	76	-3'549'522
CH	2'911	64	-5'259'381	4'657	68	-14'657'475	5'848	55	-11'229'052	6'526	63	-4'081'839

1) Versements du fond compensatoire compris

Annexe 6.3 Dépenses d'aide d'urgence sur l'ensemble de la période de 2012 à 2015 - Nouveaux cas avec entrée en force en 2012

Canton	Bénéficiaires d'aide d'urgence Total	Dépenses d'aide d'urgence Total	Nombre de nuitées	Dépenses moyennes par nuitée	Décisions 2012	Indemnités fédérales d'aide d'urgence brutes (6111 Fr / décision) 1)	Indemnités fédérales moins dépenses - Etat au 31.12.2015	% des bénéficiaires d'aide d'urgence par rapport aux décisions EF	Durée de perception	Dépenses moyennes par décision	Type de coûts par rapport aux dépenses d'aide d'urgence totales (en %)		
											assistance	hébergement	frais médicaux
AG	678	2'890'961	63'728	45	1'203	7'441'035	4'550'073	56	94	2'403	17	42	41
AI	16	92'395	2'463	38	34	204'490	112'095	47	154	2'718	21	27	52
AR	11	37'215	1'057	35	100	671'298	634'082	11	96	372	23	59	18
BE	1'440	9'654'280	175'880	55	1'947	12'385'347	2'731'067	74	122	4'959	28	42	30
BL	342	2'738'234	65'141	42	734	4'210'842	1'472'607	47	190	3'731	39	32	29
BS	180	1'317'856	31'625	42	351	2'188'679	870'823	51	176	3'755	38	40	23
FR	290	1'392'068	30'265	46	503	3'137'799	1'745'731	58	104	2'768	31	40	28
GE	647	6'838'362	145'596	47	876	5'416'106	-1'422'256	74	225	7'806	15	57	27
GL	38	114'257	6'621	17	96	589'027	474'771	40	174	1'190	40	11	49
GR	203	504'360	7'379	68	416	2'585'438	2'081'077	49	36	1'212	9	77	13
JU	131	1'584'708	19'616	81	156	965'416	-619'292	84	150	10'158	25	50	24
LU	482	1'169'274	24'768	47	731	4'594'465	3'425'191	66	51	1'600	26	45	27
NE	295	2'768'694	43'191	64	332	2'144'260	-624'433	89	146	8'339	13	67	20
NW	53	221'065	1'686	131	74	466'412	245'347	72	32	2'987	7	72	22
OW	37	68'744	2'369	29	82	499'004	430'260	45	64	838	34	48	16
SG	174	1'401'624	31'330	45	976	5'955'455	4'553'830	18	180	1'436	18	62	20
SH	111	1'407'513	29'355	48	167	1'043'217	-364'296	66	264	8'428	23	55	21
SO	347	1'455'355	28'286	51	537	3'342'290	1'886'934	65	82	2'710	31	49	19
SZ	193	1'372'762	18'089	76	276	1'718'194	345'431	70	94	4'974	16	70	14
TG	308	805'095	27'926	29	518	3'033'973	2'228'878	59	91	1'554	28	50	22
TI	146	2'257'463	31'285	72	708	4'170'892	1'913'428	21	214	3'189	18	70	11
UR	44	73'584	3'454	21	82	499'004	425'420	54	79	897	38	12	51
VD	1'022	16'553'587	289'194	57	1'408	8'507'115	-8'046'472	73	283	11'757	24	54	22
VS	465	2'158'605	57'458	38	586	3'673'864	1'515'259	79	124	3'684	34	28	38
ZG	168	666'275	15'743	42	224	1'374'397	708'121	75	94	2'974	20	39	40
ZH	2'380	19'139'188	357'263	54	3'077	18'143'518	-995'670	77	150	6'220	19	56	25
CH	10'201	78'683'525	1'510'768	52	16'194	98'961'537	20'278'009	63	148	4'859	23	52	25

1) Versements du fond compensatoire compris

Annexe 6.4 Dépenses d'aide d'urgence sur l'ensemble de la période de 2013 à 2015 - Nouveaux cas avec entrée en force en 2013

Canton	Bénéficiaires d'aide d'urgence Total	Dépenses d'aide d'urgence Total	Nombre de nuitées	Dépenses moyennes par nuitée	Décisions 2013	Indemnités fédérales d'aide d'urgence brutes (6095 Fr / décision) 1)	Indemnités fédérales moins dépenses - Etat au 31.12.2015	% des bénéficiaires d'aide d'urgence par rapport aux décisions EF	Durée de perception	Dépenses moyennes par décision	Type de coûts par rapport aux dépenses d'aide d'urgence totales (en %)		
											assistance	hébergement	frais médicaux
AG	571	3'035'897	65'386	46	1'078	6'571'036	3'535'139	53	115	2'816	16	49	35
AI	11	47'420	1'259	38	26	162'550	115'130	42	114	1'824	21	27	52
AR	16	120'995	3'258	37	122	723'335	602'340	13	204	992	19	56	25
BE	1'337	8'743'650	161'842	54	1'996	11'951'325	3'207'675	67	121	4'381	29	41	30
BL	222	1'539'355	34'675	44	584	3'425'669	1'886'314	38	156	2'636	37	30	32
BS	135	934'624	22'577	41	330	1'995'281	1'060'657	41	167	2'832	37	35	28
FR	238	1'398'923	27'003	52	469	2'844'599	1'445'676	51	113	2'983	25	48	26
GE	512	6'948'150	138'415	50	800	4'843'943	-2'104'207	64	270	8'685	14	55	29
GL	23	66'610	3'317	20	61	418'580	351'970	38	144	1'092	36	18	45
GR	91	342'343	3'911	88	371	2'275'689	1'933'345	25	43	923	8	83	9
JU	112	921'233	12'312	75	147	881'822	-39'411	76	110	6'267	21	48	29
LU	343	722'498	17'357	42	569	3'706'197	2'983'699	60	51	1'270	28	41	29
NE	238	2'372'938	34'761	68	304	1'918'099	-454'839	78	146	7'806	14	68	19
NW	40	128'160	1'014	126	66	410'439	282'278	61	25	1'942	6	73	21
OW	18	49'616	1'297	38	63	398'250	348'633	29	72	788	35	42	21
SG	159	1'543'923	29'188	53	781	4'880'571	3'336'647	20	184	1'977	18	67	14
SH	90	1'282'216	23'530	54	155	942'782	-339'434	58	261	8'272	24	56	19
SO	304	1'512'443	28'797	53	492	2'994'961	1'482'518	62	95	3'074	31	48	20
SZ	131	760'937	8'709	87	249	1'523'897	762'961	53	66	3'056	14	73	13
TG	207	833'696	22'208	38	482	2'755'138	1'921'441	43	107	1'730	21	57	22
TI	119	1'405'908	12'680	111	514	3'198'171	1'792'263	23	107	2'735	13	81	6
UR	11	27'528	1'053	26	51	349'494	321'966	22	96	540	38	9	53
VD	823	12'152'709	188'779	64	1'226	7'371'553	-4'781'156	67	229	9'912	23	55	23
VS	371	1'895'448	45'869	41	530	3'263'179	1'367'731	70	124	3'576	33	26	41
ZG	132	524'774	12'316	43	215	1'271'931	747'157	61	93	2'441	20	46	34
ZH	1'732	13'597'096	225'102	60	2'323	14'275'891	678'795	75	130	5'853	17	58	25
CH	7'986	62'909'091	1'126'615	56	14'004	85'354'380	22'445'289	57	141	4'492	21	53	26

1) Versements du fond compensatoire compris

Annexe 6.5 Dépenses d'aide d'urgence sur l'ensemble de la période de 2014 à 2015 - Nouveaux cas avec entrée en force en 2014

Canton	Bénéficiaires d'aide d'urgence Total	Dépenses d'aide d'urgence Total	Nombre de nuitées	Dépenses moyennes par nuitée	Décisions 2014	Indemnités fédérales d'aide d'urgence brutes (6079 Fr / décision) 1)	Indemnités fédérales moins dépenses - Etat au 31.12.2015	% des bénéficiaires d'aide d'urgence par rapport aux décisions EF	Durée de perception	Dépenses moyennes par décision	Type de coûts par rapport aux dépenses d'aide d'urgence totales (en %)		
											assistance	hébergement	frais médicaux
AG	326	1'949'505	33'876	58	566	3'629'843	1'680'338	58	104	3'444	13	58	29
AI	5	40'871	1'122	36	15	95'492	54'621	33	224	2'725	22	27	51
AR	10	129'112	3'136	41	59	377'916	248'804	17	314	2'188	21	41	38
BE	567	5'093'762	97'451	52	1'165	7'063'811	1'970'049	49	172	4'372	36	31	33
BL	152	1'106'979	25'633	43	395	2'242'835	1'135'856	38	169	2'802	38	31	31
BS	83	975'173	20'354	48	247	1'400'110	424'936	34	245	3'948	32	39	29
FR	137	880'822	15'386	57	294	1'764'087	883'265	47	112	2'996	22	51	27
GE	352	3'371'818	60'326	56	507	3'026'395	-345'423	69	171	6'651	14	55	29
GL	15	55'942	2'438	23	41	270'265	214'322	37	163	1'364	34	16	50
GR	92	465'863	8'101	58	212	1'327'649	861'786	43	88	2'197	10	82	9
JU	78	671'828	9'916	68	94	554'468	-117'360	83	127	7'147	19	53	26
LU	314	726'915	20'777	35	418	2'544'237	1'817'323	75	66	1'739	31	44	23
NE	162	1'699'354	29'277	58	206	1'251'285	-448'069	79	181	8'249	18	60	21
NW	13	14'529	47	309	25	188'068	173'539	52	4	581	3	30	68
OW	6	18'014	388	46	30	208'333	190'320	20	65	600	23	40	34
SG	116	1'589'360	28'406	56	456	2'889'086	1'299'726	25	245	3'485	8	81	10
SH	64	510'974	9'971	51	96	579'923	68'949	67	156	5'323	25	52	22
SO	188	890'359	17'625	51	299	1'819'049	928'690	63	94	2'978	33	45	21
SZ	73	473'024	6'465	73	146	904'014	430'990	50	89	3'240	18	65	17
TG	110	343'651	9'366	37	303	1'713'821	1'370'170	36	85	1'134	22	56	22
TI	34	279'387	2'545	110	266	1'754'695	1'475'308	13	75	1'050	12	81	8
UR	5	15'080	518	29	19	163'750	148'670	26	104	794	41	9	50
VD	504	5'723'442	86'532	66	752	4'505'142	-1'218'300	67	172	7'611	23	53	24
VS	302	1'274'069	30'351	42	415	2'358'592	1'084'523	73	101	3'070	30	25	44
ZG	57	310'347	7'887	39	98	640'075	329'728	58	138	3'167	21	43	34
ZH	770	6'052'510	103'688	58	1'439	8'781'536	2'729'026	54	135	4'206	17	59	24
CH	4'535	34'662'690	631'582	55	8'563	52'054'477	17'391'788	53	139	4'048	22	51	26

1) Versements du fond compensatoire compris

Annexe 7.1 Dépenses d'aide d'urgence 2015 - Demandes d'asile multiples toutes

Canton	Bénéficiaires d'aide d'urgence Total	Dépenses d'aide d'urgence Total	Nombre de nuitées	Dépenses moyennes par nuitée	Nombre de demandes multiples	% des bénéficiaires sur le nbre de demandes multiples	Durée de perception	Dépenses moyennes par décision	Type de coûts par rapport aux dépenses d'aide d'urgence totales (en %)		
									assistance	hébergement	frais médicaux
AG	63	358'990	8'526	42	143	44	135	2'510	18	52	30
AI	3	33'771	861	39	9	33	287	3'752	20	25	54
AR	6	33'164	1'082	31	22	27	180	1'507	26	40	34
BE	47	395'490	8'060	49	219	21	171	1'806	48	22	30
BL	30	254'454	5'706	45	80	38	190	3'181	37	30	33
BS	44	232'487	5'059	46	74	59	115	3'142	35	36	30
FR	8	26'845	501	54	80	10	63	336	26	42	32
GE	39	275'498	4'827	57	186	21	124	1'481	14	58	27
GL	2	11'321	457	25	17	12	229	666	32	25	43
GR	6	28'865	502	57	43	14	84	671	12	71	17
JU	6	73'993	1'120	66	14	43	187	5'285	20	53	25
LU	30	149'877	4'054	37	85	35	135	1'763	35	42	21
NE	15	121'173	1'522	80	33	45	101	3'672	19	72	10
NW	6	90'508	831	109	16	38	139	5'657	7	84	8
OW	0	0	0	0	2	0	0	0			
SG	41	246'432	5'514	45	90	46	134	2'738	13	65	21
SH	14	86'883	1'957	44	35	40	140	2'482	26	39	35
SO	34	209'434	5'276	40	87	39	155	2'407	34	44	21
SZ	9	34'197	605	57	37	24	67	924	23	65	12
TG	20	87'771	2'334	38	47	43	117	1'867	21	50	29
TI	12	102'776	1'135	91	52	23	95	1'976	14	73	13
UR	5	28'777	1'232	23	9	56	246	3'197	51	12	37
VD	91	784'157	13'009	60	165	55	143	4'752	25	46	29
VS	58	274'099	7'894	35	89	65	136	3'080	36	31	33
ZG	10	53'169	1'313	40	36	28	131	1'477	21	46	33
ZH	171	1'599'278	27'887	57	462	37	163	3'462	17	59	24
CH	770	5'593'408	111'264	50	2'132	36	144	2'624	24	49	26

Annexe 7.2 Dépenses d'aide d'urgence 2015 - Demandes d'asile multiples anciennes

Canton	Bénéficiaires d'aide d'urgence Total	Dépenses d'aide d'urgence Total	Nombre de nuitées	Dépenses moyennes par nuitée	Nombre de demandes multiples	% des bénéficiaires sur le nbre de demandes multiples	Durée de perception	Dépenses moyennes par décision	Type de coûts par rapport aux dépenses d'aide d'urgence totales (en %)		
									assistance	hébergement	frais médicaux
AG	10	107'971	2'026	53	54	19	203	1'999	14	65	20
AI	1	13'579	349	39	5	20	349	2'716	21	26	54
AR	0	0	0	0	3	0	0	0			
BE	8	51'327	1'051	49	106	8	131	484	52	15	33
BL	11	123'505	2'765	45	28	39	251	4'411	37	30	33
BS	9	73'463	1'589	46	26	35	177	2'825	35	32	33
FR	3	6'120	79	77	29	10	26	211	15	49	37
GE	1	7'239	92	79	65	2	92	111	13	50	36
GL	0	0	0	0	6	0	0	0			
GR	3	24'799	407	61	21	14	136	1'181	13	67	20
JU	0	0	0	0	7	0	0	0			
LU	13	71'600	1'950	37	36	36	150	1'989	37	33	30
NE	7	24'545	778	32	23	30	111	1'067	21	40	39
NW	1	26'375	243	109	6	17	243	4'396	7	85	8
OW	0	0	0	0	1	0	0	0			
SG	6	95'567	1'929	50	28	21	322	3'413	12	65	23
SH	6	23'665	694	34	19	32	116	1'246	31	41	25
SO	1	3'186	90	35	31	3	90	103	47	49	0
SZ	3	6'774	228	30	14	21	76	484	46	33	21
TG	6	30'523	781	39	26	23	130	1'174	20	47	32
TI	11	77'013	983	78	31	35	89	2'484	14	75	11
UR	4	25'715	1'023	25	6	67	256	4'286	48	11	42
VD	20	99'560	2'140	47	66	30	107	1'508	25	39	36
VS	15	84'422	2'548	33	38	39	170	2'222	28	37	35
ZG	4	9'869	297	33	17	24	74	581	35	32	32
ZH	52	508'446	9'840	52	221	24	189	2'301	19	54	27
CH	195	1'495'262	31'882	47	913	21	163	1'638	24	48	28

Annexe 7.3 Dépenses d'aide d'urgence 2015 - Demandes d'asile multiples

Canton	Bénéficiaires d'aide d'urgence Total	Dépenses d'aide d'urgence Total	Nombre de nuitées	Dépenses moyennes par nuitée	Nombre de demandes multiples	% des bénéficiaires sur le nbre de demandes multiples	Durée de perception	Dépenses moyennes par décision	Type de coûts par rapport aux dépenses d'aide d'urgence totales (en %)		
									assistance	hébergement	frais médicaux
AG	54	251'019	6'500	39	89	61	120	2'820	20	46	34
AI	2	20'192	512	39	4	50	256	5'048	20	25	54
AR	6	33'164	1'082	31	19	32	180	1'745	26	40	34
BE	39	344'162	7'009	49	113	35	180	3'046	48	23	29
BL	19	130'949	2'941	45	52	37	155	2'518	37	30	33
BS	35	159'024	3'470	46	48	73	99	3'313	34	37	28
FR	5	20'724	422	49	51	10	84	406	29	40	30
GE	39	268'259	4'735	57	121	32	121	2'217	14	58	26
GL	2	11'321	457	25	11	18	229	1'029	32	25	43
GR	3	4'066	95	43	22	14	32	185	5	95	0
JU	6	73'993	1'120	66	7	86	187	10'570	20	53	25
LU	18	78'277	2'104	37	49	37	117	1'597	33	50	13
NE	8	96'629	744	130	10	80	93	9'663	18	80	2
NW	5	64'133	588	109	10	50	118	6'413	7	84	8
OW	0	0	0	0	1	0	0	0			
SG	35	150'865	3'585	42	62	56	102	2'433	14	65	21
SH	8	63'218	1'263	50	16	50	158	3'951	24	38	38
SO	33	206'248	5'186	40	56	59	157	3'683	34	44	22
SZ	6	27'423	377	73	23	26	63	1'192	18	73	10
TG	14	57'248	1'553	37	21	67	111	2'726	22	51	27
TI	1	25'763	152	169	21	5	152	1'227	14	66	20
UR	1	3'063	209	15	3	33	209	1'021	81	19	0
VD	72	684'597	10'869	63	99	73	151	6'915	25	47	28
VS	43	189'677	5'346	35	51	84	124	3'719	40	28	32
ZG	6	43'299	1'016	43	19	32	169	2'279	18	49	33
ZH	121	1'090'832	18'047	60	241	50	149	4'526	17	62	22
CH	581	4'098'145	79'382	52	1'219	48	137	3'362	24	50	26

Annexe 7.4 Dépenses d'aide d'urgence sur l'ensemble de la période de 2014 à 2015 - Demandes d'asile multiples toutes

Canton	Bénéficiaires d'aide d'urgence Total	Dépenses d'aide d'urgence Total	Nombre de nuitées	Dépenses moyennes par nuitée	Nombre de demandes multiples	% des bénéficiaires sur le nbre de demandes multiples	Durée de perception	Dépenses moyennes par décision	Type de coûts par rapport aux dépenses d'aide d'urgence totales (en %)		
									assistance	hébergement	frais médicaux
AG	117	696'304	17'157	41	143	82	147	4'869	19	58	23
AI	7	65'594	1'720	38	9	78	246	7'288	21	26	53
AR	11	59'929	1'809	33	22	50	164	2'724	25	38	37
BE	78	656'680	12'660	52	219	36	162	2'999	38	33	29
BL	58	418'936	9'619	44	80	73	166	5'237	38	31	31
BS	56	345'978	7'548	46	74	76	135	4'675	36	36	28
FR	36	211'300	4'968	43	80	45	138	2'641	38	26	36
GE	56	353'171	6'271	56	186	30	112	1'899	15	56	27
GL	10	29'252	1'605	18	17	59	161	1'721	41	14	45
GR	24	175'780	2'752	64	43	56	115	4'088	10	76	14
JU	15	169'303	2'599	65	14	107	173	12'093	20	55	23
LU	53	466'011	12'843	36	85	62	242	5'482	36	38	24
NE	28	257'430	4'240	61	33	85	151	7'801	21	61	18
NW	14	322'235	2'917	110	16	88	208	20'140	7	83	9
OW	3	20'705	554	37	2	150	185	10'352	26	46	27
SG	64	441'267	9'824	45	90	71	154	4'903	12	67	21
SH	28	187'376	3'907	48	35	80	140	5'354	24	47	28
SO	51	403'428	10'230	39	87	59	201	4'637	36	47	17
SZ	20	182'557	3'149	58	37	54	157	4'934	24	64	13
TG	34	270'665	6'969	39	47	72	205	5'759	21	56	23
TI	27	484'350	6'371	76	52	52	236	9'314	14	75	10
UR	6	65'574	2'704	24	9	67	451	7'286	49	10	40
VD	103	991'812	16'331	61	165	62	159	6'011	24	47	28
VS	83	510'402	14'857	34	89	93	179	5'735	34	30	36
ZG	29	163'540	4'341	38	36	81	150	4'543	24	42	34
ZH	338	3'544'250	64'940	55	462	73	192	7'672	18	57	24
CH	1'349	11'493'830	232'885	49	2'132	63	173	5'391	23	52	25

Annexe 7.5 Dépenses d'aide d'urgence sur l'ensemble de la période de 2014 à 2015 - Demandes d'asile multiples anciennes

Canton	Bénéficiaires d'aide d'urgence Total	Dépenses d'aide d'urgence Total	Nombre de nuitées	Dépenses moyennes par nuitée	Nombre de demandes multiples	% des bénéficiaires sur le nbre de demandes multiples	Durée de perception	Dépenses moyennes par décision	Type de coûts par rapport aux dépenses d'aide d'urgence totales (en %)		
									assistance	hébergement	frais médicaux
AG	54	311'372	7'740	40	54	100	143	5'766	19	68	12
AI	5	38'413	1'037	37	5	100	207	7'683	22	27	51
AR	1	8'416	270	31	3	33	270	2'805	27	35	38
BE	25	115'932	2'272	51	106	24	91	1'094	38	30	32
BL	17	191'947	4'311	45	28	61	254	6'855	37	30	33
BS	17	126'466	2'777	46	26	65	163	4'864	36	34	30
FR	27	157'996	3'759	42	29	93	139	5'448	39	25	36
GE	13	44'215	711	62	65	20	55	680	14	46	38
GL	5	14'095	969	15	6	83	194	2'349	51	7	42
GR	8	88'373	1'280	69	21	38	160	4'208	11	73	16
JU	9	59'185	953	62	7	129	106	8'455	21	54	22
LU	31	341'967	9'510	36	36	86	307	9'499	37	34	29
NE	18	144'227	3'327	43	23	78	185	6'271	23	48	29
NW	6	200'322	1'810	111	6	100	302	33'387	7	83	10
OW	3	20'705	554	37	1	300	185	20'705	26	46	27
SG	21	215'254	5'043	43	28	75	240	7'688	13	62	24
SH	16	81'966	1'970	42	19	84	123	4'314	28	39	31
SO	14	89'318	2'109	42	31	45	151	2'881	38	56	6
SZ	10	93'019	1'349	69	14	71	135	6'644	20	68	12
TG	19	184'754	4'585	40	26	73	241	7'106	20	56	24
TI	22	397'446	6'088	65	31	71	277	12'821	16	73	11
UR	4	59'307	2'359	25	6	67	590	9'885	48	10	42
VD	30	177'419	3'750	47	66	45	125	2'688	26	43	31
VS	35	275'870	8'422	33	38	92	241	7'260	30	32	38
ZG	18	94'454	2'654	36	17	106	147	5'556	28	36	35
ZH	165	1'582'906	30'545	52	221	75	185	7'162	19	54	27
CH	593	5'115'343	110'154	46	913	65	186	5'603	24	51	25

Annexe 7.6 Dépenses d'aide d'urgence sur l'ensemble de la période de 2014 à 2015 - Demandes d'asile multiples

Canton	Bénéficiaires d'aide d'urgence Total	Dépenses d'aide d'urgence Total	Nombre de nuitées	Dépenses moyennes par nuitée	Nombre de demandes multiples	% des bénéficiaires sur le nbre de demandes multiples	Durée de perception	Dépenses moyennes par décision	Type de coûts par rapport aux dépenses d'aide d'urgence totales (en %)		
									assistance	hébergement	frais médicaux
AG	72	384'932	9'417	41	89	81	131	4'325	19	49	32
AI	4	27'181	683	40	4	100	171	6'795	20	25	55
AR	10	51'514	1'539	33	19	53	154	2'711	24	39	37
BE	61	540'748	10'388	52	113	54	170	4'785	38	33	29
BL	41	226'989	5'308	43	52	79	129	4'365	39	32	30
BS	41	219'512	4'771	46	48	85	116	4'573	36	38	27
FR	14	53'304	1'209	44	51	27	86	1'045	36	30	34
GE	44	308'956	5'560	56	121	36	126	2'553	15	58	26
GL	6	15'157	636	24	11	55	106	1'378	32	20	48
GR	16	87'407	1'472	59	22	73	92	3'973	8	79	12
JU	8	110'118	1'646	67	7	114	206	15'731	20	55	24
LU	25	124'045	3'333	37	49	51	133	2'532	34	50	13
NE	10	113'203	913	124	10	100	91	11'320	19	77	4
NW	8	121'914	1'107	110	10	80	138	12'191	7	84	9
OW	0	0	0	0	1	0	0	0			
SG	47	226'013	4'781	47	62	76	102	3'645	11	71	18
SH	12	105'410	1'937	54	16	75	161	6'588	22	53	25
SO	38	314'110	8'121	39	56	68	214	5'609	35	44	20
SZ	15	89'538	1'800	50	23	65	120	3'893	27	59	14
TG	16	85'911	2'384	36	21	76	149	4'091	22	56	22
TI	5	86'904	283	307	21	24	57	4'138	6	87	7
UR	2	6'267	345	18	3	67	173	2'089	66	14	20
VD	74	814'393	12'581	65	99	75	170	8'226	24	48	28
VS	51	234'532	6'435	36	51	100	126	4'599	38	28	34
ZG	11	69'085	1'687	41	19	58	153	3'636	19	49	33
ZH	197	1'961'344	34'395	57	241	82	175	8'138	18	60	22
CH	828	6'378'487	122'731	52	1'219	68	148	5'233	23	52	24

Annexe 8.1 Décisions entrées en force et bénéficiaires d'aide d'urgence: par nationalité

Statistiques 2015

Le plus grand nombre de décisions

Nationalité	Bénéficiaires	Décisions
1 Nigéria	630	11'754
2 Tunisie	380	5'934
3 Serbie	218	5'012
4 Erythrée	886	3'863
5 Géorgie	169	3'279

Le plus petit nombre de décisions

Nationalité	Bénéficiaires	Décisions
1 Angola	53	244
2 Bangladesh	56	306
3 Ukraine	122	343
4 République pop. de Chine	139	469
5 Égypte	75	479

Le plus grand nombre de bénéficiaires

Nationalité	Taux	Bénéficiaires
1 Erythrée	22.9	886
2 Nigéria	5.4	630
3 Nationalité inconnue	45.2	614
4 Algérie	14.9	472
5 Kosovo	14.4	439

Le plus petit nombre de bénéficiaires

Nationalité	Taux	Bénéficiaires
1 Angola	21.7	53
2 Ghana	5.6	53
3 Bangladesh	18.3	56
4 Cameroun	12.1	59
5 Togo	12.7	67

Pourcentage de bénéficiaires les plus élevés

Nationalité	Bénéficiaires	Taux
1 Nationalité inconnue	614	45.2
2 Ethiopie	404	40.0
3 Ukraine	122	35.6
4 République pop. de Chine	139	29.6
5 Mongolie	218	25.1

Pourcentage de bénéficiaires les plus bas

Nationalité	Bénéficiaires	Taux
1 Macédoine, ex-Rép. Yougosl.	88	4.3
2 Serbie	218	4.3
3 Géorgie	169	5.2
4 Nigéria	630	5.4
5 Ghana	53	5.6

Pourcentage de NEM-Dublin les plus élevés

Nationalité	Dublin	Taux
1 Erythrée	766	86.5
2 Syrie	97	77.0
3 Somalie	95	73.1
4 Afghanistan	263	70.5
5 Sri Lanka	111	63.4

Pourcentage de NEM-Dublin les plus bas

Nationalité	Dublin	Taux
1 République pop. de Chine	3	2.2
2 Nationalité inconnue	22	3.6
3 Serbie	10	4.6
4 Macédoine, ex-Rép. Yougosl.	6	6.8
5 Mongolie	18	8.3

Durée de perception les plus longues

Nationalité	Bénéficiaires	Durée
1 Mongolie	218	237.2
2 Bosnie et Herzégovine	115	231.3
3 Serbie	218	226.1
4 Nationalité inconnue	614	213.0
5 République pop. de Chine	139	205.2

Durée de perception les plus courtes

Nationalité	Bénéficiaires	Durée
1 Somalie	130	54.3
2 Erythrée	886	56.1
3 Syrie	126	58.9
4 Gambie	271	63.9
5 Ukraine	122	67.8

Coûts moyens par jour les plus élevés

Nationalité	Bénéficiaires	Coûts
1 Tunisie	380	73.6
2 Maroc	363	71.5
3 Gambie	271	71.5
4 Géorgie	169	67.3
5 Mali	100	65.9

Coûts moyens par jour les plus bas

Nationalité	Bénéficiaires	Coûts
1 Serbie	218	41.1
2 Kosovo	439	41.3
3 Turquie	171	41.4
4 Albanie	75	42.8
5 Mongolie	218	43.5

Annexe 8.2 Décisions entrées en force et bénéficiaires d'aide d'urgence: par nationalité

Top 40: Nationalités avec plus de 53 bénéficiaires

Proportion NEM/NEGE par rapport au nombre de bénéficiaires de l'aide d'urgence

Nationalité	2015									
	Nbre de décisions du 01.01.2008 au 31.12.2015	en % du total	Nbre de bénéficiaires	en % du total	Taux de perception	Durée de perception	Coûts moyens	NEM en % du nbre de bénéficiaires	NEGE en % du nbre de bénéficiaires	Dublin en % du nbre de bénéficiaires
Afghanistan	1'818	2.3	373	4.0	21	97	58	3.2	26.3	70.5
Égypte	479	0.6	75	0.8	16	113	50	20.0	57.3	22.7
Albanie	555	0.7	75	0.8	14	94	43	8.0	78.7	13.3
Algérie	3'163	3.9	472	5.0	15	122	65	49.6	33.9	16.5
Angola	244	0.3	53	0.6	22	152	49	7.5	62.3	30.2
Arménie	590	0.7	108	1.1	18	202	44	17.6	69.4	13.0
Ethiopie	1'009	1.3	404	4.3	40	205	48	10.6	73.5	15.8
Bangladesh	306	0.4	56	0.6	18	167	48	16.1	73.2	10.7
Bosnie et Herzégovine	1'383	1.7	115	1.2	8	231	45	8.7	82.6	8.7
République populaire de Chine	469	0.6	139	1.5	30	205	49	5.0	92.8	2.2
Côte d'Ivoire	874	1.1	92	1.0	11	137	55	25.0	60.9	14.1
Erythrée	3'863	4.8	886	9.4	23	56	65	6.2	7.3	86.5
Gambie	2'334	2.9	271	2.9	12	64	71	19.6	32.5	48.0
Géorgie	3'279	4.1	169	1.8	5	80	67	5.9	36.1	58.0
Ghana	949	1.2	53	0.6	6	110	63	34.0	41.5	24.5
Guinée	1'886	2.3	222	2.4	12	103	62	27.9	38.3	33.8
Guinée-Bissau	1'142	1.4	140	1.5	12	88	64	29.3	61.4	9.3
Irak	2'307	2.9	165	1.8	7	156	52	13.9	47.3	38.8
Iran	1'013	1.3	204	2.2	20	161	52	14.7	70.6	14.7
Cameroun	487	0.6	59	0.6	12	139	53	6.8	67.8	25.4
Congo RD	803	1.0	152	1.6	19	175	51	3.9	80.3	15.8
Kosovo	3'041	3.8	439	4.7	14	114	41	6.4	52.6	41.0
Mali	712	0.9	100	1.1	14	82	66	17.0	51.0	32.0
Maroc	2'818	3.5	363	3.9	13	97	72	47.7	18.2	34.2
Macédoine, ex-Rép. Yougosl.	2'061	2.6	88	0.9	4	199	45	25.0	68.2	6.8
Mongolie	869	1.1	218	2.3	25	237	44	38.5	53.2	8.3
Nigéria	11'754	14.6	630	6.7	5	72	65	23.3	32.4	44.3
Pakistan	757	0.9	134	1.4	18	172	50	8.2	73.1	18.7
Russie	1'637	2.0	199	2.1	12	175	52	6.5	67.8	25.6
Sénégal	1'009	1.3	137	1.5	14	89	65	24.1	38.7	37.2
Serbie	5'012	6.2	218	2.3	4	226	41	29.4	66.1	4.6
Somalie	1'184	1.5	130	1.4	11	54	54	13.1	13.8	73.1
Sri Lanka	2'169	2.7	175	1.9	8	75	60	0.6	36.0	63.4
Nationalité inconnue	1'357	1.7	614	6.5	45	213	52	18.7	77.7	3.6
Soudan	628	0.8	88	0.9	14	78	59	11.4	35.2	53.4
Syrie	1'280	1.6	126	1.3	10	59	58	19.0	4.0	77.0
Togo	527	0.7	67	0.7	13	186	52	11.9	77.6	10.4
Tunisie	5'934	7.4	380	4.0	6	114	74	36.1	35.0	28.9
Turquie	1'755	2.2	171	1.8	10	172	41	7.0	83.6	9.4
Ukraine	343	0.4	122	1.3	36	68	53	1.6	35.2	63.1
Autres (110 Nationalités)	6'583	8.2	711	7.6	11	132	54	16.2	49.1	34.7
Total	80'383	100.0	9'393	100.0	12	127	54	18.3	46.3	35.4

Taux de perception = nombre de bénéficiaires pour 100 décisions

Annexe 8.3 Décisions entrées en force et bénéficiaires d'aide d'urgence:
par catégorie d'âge / par sexe

par catégorie d'âge:

Âge	2015						
	Nbre de décisions du 01.01.2008 au 31.12.2015	%	Nbre de bénéficiaires	%	Taux de perception	Durée de perception	Coûts moyens
0-17 ans	10'606	13.2	1'430	15.4	13	186	37
18-29 ans	43'076	53.6	4'042	43.6	9	100	60
30-39 ans	19'205	23.9	2'540	27.4	13	131	59
> 40 ans	7'496	9.3	1'251	13.5	17	152	58
TOTAL	80'383	100.0	9'263	100.0	12	129	54

Taux de perception = nombre de bénéficiaires pour 100 décisions

par sexe:

Sexe	2015						
	Nbre de décisions du 01.01.2008 au 31.12.2015	%	Nbre de bénéficiaires	%	Taux de perception	Durée de perception	Coûts moyens
Masculin	60'888	75.7	6'179	66.7	10	106	62
Féminin	9'935	12.4	1'753	18.9	18	166	51
enfant de moins de 15 ans	9'560	11.9	1'331	14.4	14	188	37
TOTAL	80'383	100.0	9'263	100.0	12	129	54

Annexe 8.4 Décisions entrées en force et bénéficiaires d'aide d'urgence:

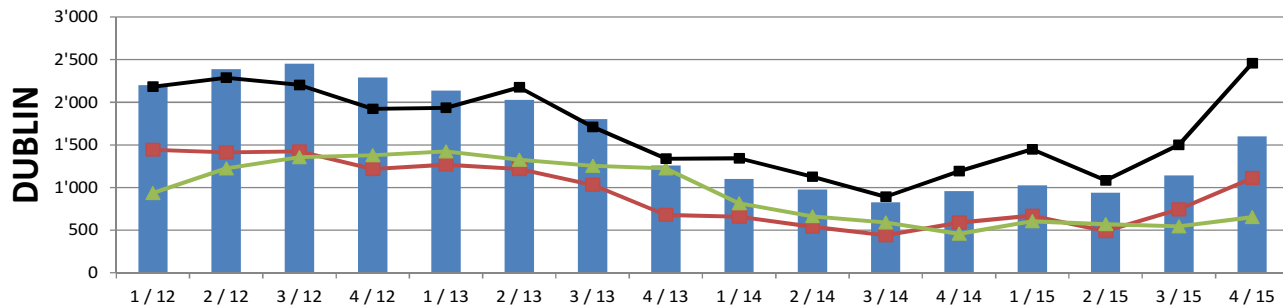
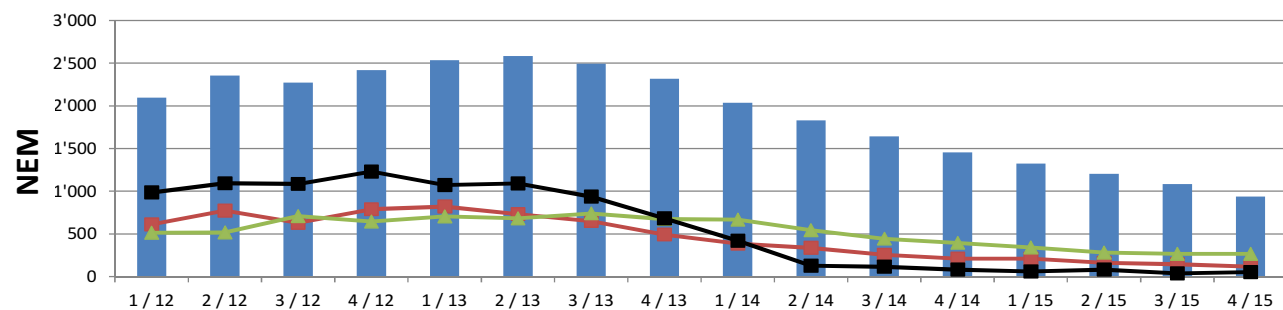
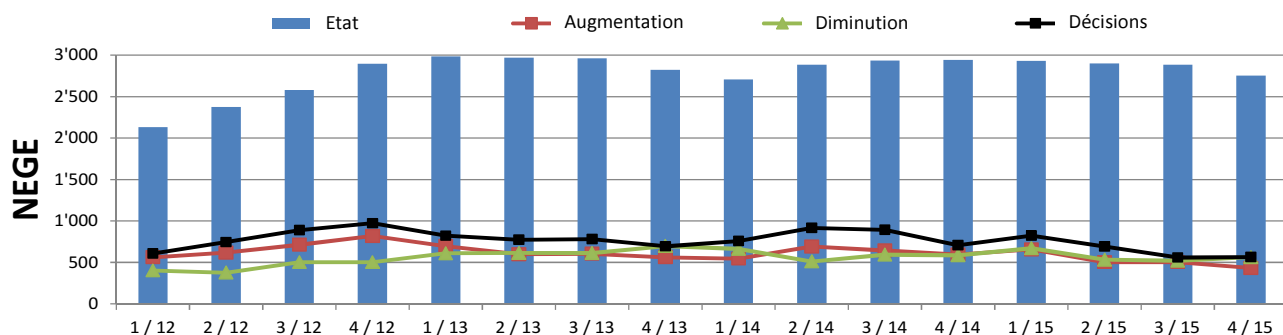
en fonction de la durée de la procédure:

Durée de la procédure en jours	2015						
	Nbre de décisions du 01.01.2008 au 31.12.2015	%	Nbre de bénéficiaires	%	Taux de perception	Durée de perception	Coûts moyens
>= 730 jours	6'857	8.5	1'499	16.1	22	213	47
548 - 729	2'181	2.7	547	5.9	25	192	50
366 - 547	3'501	4.4	750	8.1	21	176	51
181 - 365	9'214	11.5	1'172	12.6	13	147	56
30 - 180	55'330	68.8	4'965	53.5	9	82	63
< 30 jours	3'300	4.1	347	3.7	11	172	42
inconnu		0.0	3	0.0	0	60	69
TOTAL	80'383	100.0	9'283	100.0	12	129	54

Taux de perception = nombre de bénéficiaires pour 100 décisions

Annexe 8.5 Bénéficiaires d'aide d'urgence: flux de personnes par trimestre et catégorie

		1 / 12	2 / 12	3 / 12	4 / 12	1 / 13	2 / 13	3 / 13	4 / 13	1 / 14	2 / 14	3 / 14	4 / 14	1 / 15	2 / 15	3 / 15	4 / 15	
Catégorie	NEGE	Etat	2'131	2'373	2'582	2'897	2'984	2'968	2'959	2'823	2'705	2'885	2'935	2'944	2'930	2'902	2'886	2'752
		Augmentation	562	618	713	818	697	600	604	561	546	693	644	596	658	505	505	432
		Diminution	404	376	504	503	610	616	613	697	664	513	594	587	672	533	521	566
		+ / -	158	242	209	315	87	-16	-9	-136	-118	180	50	9	-14	-28	-16	-134
	NEM	Etat	2'097	2'353	2'273	2'418	2'534	2'584	2'494	2'315	2'034	1'799	1'594	1'412	1'268	1'134	1'081	934
		Augmentation	611	772	629	789	820	732	650	493	385	307	225	184	172	131	143	117
		Diminution	512	516	709	644	704	682	740	672	666	542	430	366	316	265	266	264
		+ / -	99	256	-80	145	116	50	-90	-179	-281	-235	-205	-182	-144	-134	-123	-147
	Dublin	Etat	2'199	2'387	2'452	2'289	2'136	2'026	1'803	1'257	1'102	1'005	870	1'000	1'080	1'011	1'141	1'600
		Augmentation	1'442	1'412	1'421	1'215	1'268	1'216	1'031	677	658	567	467	612	707	516	743	1'111
		Diminution	936	1'224	1'356	1'378	1'421	1'326	1'254	1'223	813	664	602	482	627	585	543	652
		+ / -	506	188	65	-163	-153	-110	-223	-546	-155	-97	-135	130	80	-69	200	459
Total	Etat	6'427	7'113	7'307	7'604	7'654	7'578	7'256	6'395	5'841	5'689	5'399	5'356	5'278	5'047	5'108	5'286	
	Augmentation	2'615	2'802	2'763	2'822	2'785	2'548	2'285	1'731	1'589	1'567	1'336	1'435	1'537	1'152	1'391	1'660	
	Diminution	1'852	2'116	2'569	2'525	2'735	2'624	2'607	2'592	2'143	1'719	1'626	1'435	1'615	1'383	1'330	1'482	
	+ / -	763	686	194	297	50	-76	-322	-861	-554	-152	-290	-43	-78	-231	61	178	



Annexe 8.6 Bénéficiaires d'aide d'urgence: selon le trimestre de perception et d'entrée en force (EF);
première perception et seulement les personnes avec des coûts d'hébergement

Années d'entrée en force	Nombre de décisions EF	Trimestre de perception					
		Trimestre de l'entrée en force (EF)	1 trimestre après EF	2 trimestres après EF	3 trimestres après EF	4 trimestres après EF	5 trimestres et plus après EF
2008	4'566	1'821	667	104	35	21	87
2009	6'839	3'192	845	138	47	41	104
2010	10'585	4'208	1'073	129	53	27	120
2011	10'279	4'785	1'210	112	56	28	87
2012	16'194	7'477	1'695	191	54	43	93
2013	14'004	5'967	1'072	163	51	39	76
2014	8'563	3'008	825	103	41	20	11
2015	9'353	3'344	570	38	12		
Total	80'383	33'802	7'957	978	349	219	578

Annexe 9.1 Décisions entrées en force et bénéficiaires d'aide d'urgence: par nationalité**Statistiques sur l'ensemble de la période de 2008 à 2015****Le plus grand nombre de décisions**

Nationalité	Bénéficiaires	Décisions
1 Nigéria	7'193	11'754
2 Tunisie	2'757	5'934
3 Serbie	2'755	5'012
4 Erythrée	2'027	3'863
5 Géorgie	1'389	3'279

Le plus petit nombre de décisions

Nationalité	Bénéficiaires	Décisions
1 Sierra Leone	260	434
2 Sans nationalité	221	442
3 Bélarus	265	463
4 République pop. de Chine	255	469
5 Égypte	273	479

Le plus grand nombre de bénéficiaires

Nationalité	Taux	Bénéficiaires
1 Nigéria	61.2	7'193
2 Tunisie	46.5	2'757
3 Serbie	55.0	2'755
4 Erythrée	52.5	2'027
5 Kosovo	62.9	1'913

Le plus petit nombre de bénéficiaires

Nationalité	Taux	Bénéficiaires
1 Sans nationalité	50.0	221
2 République pop. de Chine	54.4	255
3 Sierra Leone	59.9	260
4 Bélarus	57.2	265
5 Libye	48.0	265

Pourcentage de bénéficiaires les plus élevés

Nationalité	Bénéficiaires	Taux
1 Nationalité inconnue	1'516	111.7 ¹⁾
2 Ethiopie	822	81.5
3 Mongolie	688	79.2
4 Congo RD	632	78.7
5 Arménie	442	74.9

Pourcentage de bénéficiaires les plus bas

Nationalité	Bénéficiaires	Taux
1 Géorgie	1'389	42.4
2 Somalie	531	44.8
3 Tunisie	2'757	46.5
4 Maroc	1'337	47.4
5 Libye	265	48.0

Pourcentage de NEM-Dublin les plus élevés

Nationalité	Dublin	Taux
1 Erythrée	1'656	81.7
2 Somalie	395	74.4
3 Ghana	386	73.5
4 Libye	191	72.1
5 Tunisie	1'977	71.7

Pourcentage de NEM-Dublin les plus bas

Nationalité	Dublin	Taux
1 Bosnie et Herzégovine	49	6.3
2 Serbie	190	6.9
3 Mongolie	53	7.7
4 Macédoine, ex-Rép. Yougosl.	127	11.1
5 Nationalité inconnue	182	12.0

Durée de perception les plus longues

Nationalité	Bénéficiaires	Durée
1 Mongolie	688	501
2 Ethiopie	822	428
3 République pop. de Chine	255	331
4 Congo RD	632	322
5 Bosnie et Herzégovine	778	314

Durée de perception les plus courtes

Nationalité	Bénéficiaires	Durée
1 Tunisie	2'757	82
2 Géorgie	1'389	86
3 Somalie	531	94
4 Libye	265	104
5 Ghana	525	108

Coûts moyens par décision les plus élevés

Nationalité	Bénéficiaires	Coûts
1 Mongolie	688	17'367
2 Ethiopie	822	16'262
3 Nationalité inconnue	1'516	16'055
4 Congo RD	632	11'651
5 Iran	704	10'180

Coûts moyens par décision les plus bas

Nationalité	Bénéficiaires	Coûts
1 Géorgie	1'389	2'023
2 Somalie	531	2'185
3 Tunisie	2'757	2'656
4 Libye	265	3'036
5 Erythrée	2'027	3'278

¹⁾ La nationalité annoncée au moment de la demande d'asile est saisie pour les décisions entrées en force alors que pour les bénéficiaires d'aide d'urgence, c'est la nationalité actuelle qui est saisie. Par la suite, il s'avère fréquemment que le demandeur d'asile a indiqué une fausse nationalité lors du dépôt de sa demande d'asile et qu'ainsi sa nationalité actuelle est "inconnue". Ce phénomène peut amener à un taux de perception > à 100%.

Annexe 9.2 Décisions entrées en force et bénéficiaires d'aide d'urgence: par nationalité

Top 40: Nationalités avec plus de 221 bénéficiaires

Proportion NEM/NEGE par rapport au nombre de bénéficiaires de l'aide d'urgence

Nationalité	Ensemble de la période de 2008 à 2015									
	Nbre de décisions du 01.01.2008 au 31.12.2015	en% du total	Nbre de bénéficiaires	en % du total	Taux de perception	Durée de perception	Coûts moyens	NEM en % du nbre de bénéficiaires	NEGE en % du nbre de bénéficiaires	Dublin en % du nbre de bénéficiaires
Afghanistan	1'818	2.3	1'032	2.2	57	168	5137	6.2	22.6	71.2
Égypte	479	0.6	273	0.6	57	113	3554	21.2	28.9	49.8
Algérie	3'163	3.9	1'734	3.7	55	201	6600	42.2	22.1	35.7
Arménie	590	0.7	442	0.9	75	230	7422	26.9	48.0	25.1
Ethiopie	1'009	1.3	822	1.8	81	428	16262	17.4	63.6	19.0
Bélarus	463	0.6	265	0.6	57	124	3588	47.2	32.8	20.0
Bosnie et Herzégovine	1'383	1.7	778	1.7	56	314	7669	36.0	57.7	6.3
République populaire de Chine	469	0.6	255	0.5	54	331	8291	14.9	65.1	20.0
Côte d'Ivoire	874	1.1	590	1.3	68	210	7210	33.9	40.5	25.6
Erythrée	3'863	4.8	2'027	4.3	52	116	3278	10.2	8.1	81.7
Gambie	2'334	2.9	1'376	2.9	59	118	4217	38.2	22.5	39.3
Géorgie	3'279	4.1	1'389	3.0	42	86	2023	30.6	15.6	53.8
Ghana	949	1.2	525	1.1	55	108	3423	18.5	8.0	73.5
Guinée	1'886	2.3	1'176	2.5	62	169	6010	41.6	23.4	35.0
Guinée-Bissau	1'142	1.4	788	1.7	69	155	6283	48.5	33.9	17.6
Irak	2'307	2.9	1'237	2.7	54	198	5144	27.4	47.9	24.7
Iran	1'013	1.3	704	1.5	69	310	10180	14.3	60.8	24.9
Cameroun	487	0.6	337	0.7	69	213	7105	19.0	58.8	22.3
Congo RD	803	1.0	632	1.4	79	322	11651	14.6	70.9	14.6
Kosovo	3'041	3.8	1'913	4.1	63	216	5539	15.8	54.4	29.7
Libye	552	0.7	265	0.6	48	104	3036	12.5	15.5	72.1
Mali	712	0.9	403	0.9	57	110	3690	26.8	20.1	53.1
Maroc	2'818	3.5	1'337	2.9	47	110	3454	28.7	10.3	61.0
Macédoine, ex-Rép. Yougosl.	2'061	2.6	1'147	2.5	56	172	4259	45.3	43.6	11.1
Mongolie	869	1.1	688	1.5	79	501	17367	53.5	38.8	7.7
Nigéria	11'754	14.6	7'193	15.4	61	146	4852	42.9	7.8	49.3
Sans nationalité	442	0.5	221	0.5	50	236	5613	28.5	31.2	40.3
Pakistan	757	0.9	427	0.9	56	240	6741	16.6	48.9	34.4
Russie	1'637	2.0	1'004	2.2	61	193	5472	13.1	35.2	51.7
Sénégal	1'009	1.3	611	1.3	61	138	5178	44.2	20.3	35.5
Serbie	5'012	6.2	2'755	5.9	55	220	4904	35.3	57.8	6.9
Sierra Leone	434	0.5	260	0.6	60	114	4168	32.3	13.8	53.8
Somalie	1'184	1.5	531	1.1	45	94	2185	13.7	11.9	74.4
Sri Lanka	2'169	2.7	1'245	2.7	57	152	4127	7.4	66.4	26.2
Nationalité inconnue	1'357	1.7	1'516	3.2	112	291	16055	38.6	49.4	12.0
Soudan	628	0.8	375	0.8	60	156	4872	22.9	22.7	54.4
Syrie	1'280	1.6	764	1.6	60	117	3378	11.0	27.6	61.4
Togo	527	0.7	346	0.7	66	279	8406	17.9	57.8	24.3
Tunisie	5'934	7.4	2'757	5.9	46	82	2656	17.7	10.6	71.7
Turquie	1'755	2.2	1'036	2.2	59	196	4727	11.4	74.4	14.2
Autres (110 Nationalités)	6'140	7.6	3'480	7.5	57	199	5663	26.8	37.9	35.2
Total	80'383	100.0	46'656	100.0	58	181	5287	28.7	31.8	39.5

Taux de perception = nombre de bénéficiaires pour 100 décisions

Annexe 10.1 Statistiques de départs des cantons 2015

Canton	Départ	Bénéficiaires	Taux	Taux de perception	Durée de perception	Indemnités fédérales (6'079 Fr./décision) avec montant compensatoire moins dépenses	Dépenses moyennes par nuitée
AG	150	635	23.6	11	113	396'339	50
AI	1	12	8.3	9	178	22'604	38
AR	1	24	4.2	4	149	293'655	42
BE	160	1'110	14.4	11	154	-1'023'947	51
BL	45	286	15.7	9	169	520'997	43
BS	20	192	10.4	9	180	386'797	45
FR	38	209	18.2	8	130	484'800	52
GE	169	813	20.8	17	153	-3'809'367	60
GL	3	24	12.5	6	203	157'602	24
GR	28	97	28.9	5	106	1'068'185	51
JU	24	164	14.6	19	88	-292'087	66
LU	97	265	36.6	8	75	2'100'621	37
NE	38	319	11.9	17	116	-1'068'878	67
NW	4	12	33.3	4	6	240'189	339
OW	2	14	14.3	5	131	180'425	27
SG	17	221	7.7	5	206	545'586	49
SH	14	148	9.5	19	158	-661'400	46
SO	59	350	16.9	13	88	432'182	47
SZ	27	138	19.6	10	87	127'782	71
TG	109	319	34.2	12	76	1'214'767	36
TI	28	102	27.5	3	126	587'706	90
UR	1	6	16.7	2	77	148'552	34
VD	113	1'400	8.1	20	148	-7'860'573	60
VS	138	517	26.7	17	91	202'260	41
ZG	37	121	30.6	12	106	92'505	44
ZH	299	1'511	19.8	12	118	-1'916'958	61
CH	1'622	9'009	18.0	12	129	-7'429'656	54

Annexe 10.2 Statistiques de départs des cantons 2015: par catégorie

Canton	Nouveaux cas: tous			Nouveaux cas NEM (sans Dublin)			Nouveaux cas NEM-Dublin			Nouveaux cas NEGE		
	Départ	Bénéficiaires	Taux	Départ	Bénéficiaires	Taux	Départ	Bénéficiaires	Taux	Départ	Bénéficiaires	Taux
AG	150	635	24	16	122	13	73	176	41	61	337	18
AI	1	12	8	0	3	0	1	3	33	0	6	0
AR	1	24	4	0	3	0	1	4	25	0	17	0
BE	160	1'110	14	14	135	10	80	383	21	66	592	11
BL	45	286	16	8	50	16	27	105	26	10	131	8
BS	20	192	10	4	42	10	5	45	11	11	105	10
FR	38	209	18	2	30	7	21	63	33	15	116	13
GE	169	813	21	23	163	14	101	287	35	45	363	12
GL	3	24	13	1	6	17	1	2	50	1	16	6
GR	28	97	29	0	12	0	17	30	57	11	55	20
JU	24	164	15	4	26	15	11	84	13	9	54	17
LU	97	265	37	3	31	10	79	105	75	15	129	12
NE	38	319	12	3	42	7	22	158	14	13	119	11
NW	4	12	33	0	3	0	4	7	57	0	2	0
OW	2	14	14	0	2	0	1	3	33	1	9	11
SG	17	221	8	4	51	8	3	14	21	10	156	6
SH	14	148	9	1	31	3	5	42	12	8	75	11
SO	59	350	17	5	48	10	36	162	22	18	140	13
SZ	27	138	20	2	27	7	17	46	37	8	65	12
TG	109	319	34	3	33	9	69	174	40	37	112	33
TI	28	102	27	3	23	13	24	31	77	1	48	2
UR	1	6	17	0	2	0	1	2	50	0	2	0
VD	113	1'400	8	14	328	4	51	392	13	48	680	7
VS	138	517	27	15	77	19	83	251	33	40	189	21
ZG	37	121	31	8	25	32	22	37	59	7	59	12
ZH	299	1'511	20	43	324	13	172	529	33	84	658	13
CH	1'622	9'009	18	176	1'639	11	927	3'135	30	519	4'235	12