



Bulletin Immigration

Evolution et tendances dans les domaines de l'immigration et de la nationalité

Situation au 31 octobre 2010

Aperçu mensuel – Octobre 2010

Etrangers (population résidante permanente)	1 714 373
Immigrants (population résidante permanente)	13 586
Bilan migratoire (population résidante permanente)	+ 8 530
Arrivées sur le marché du travail (UE-17/AELE)	5 038
Naturalisations accordées	2 824

Table des matières

1. Tendances et évolution en octobre 2010	3
2. Population résidante étrangère	6
3. Immigration, émigration et bilan migratoire	6
3.1 Immigration en octobre 2010.....	6
3.2 Emigration et bilan migratoire.....	7
3.3 Immigration, émigration, bilan migratoire UE-27/AELE.....	8
4. Autorisations octroyées / Annonces	9
4.1 Actifs UE-17/AELE	9
4.2 Contingents UE-8	11
4.3 Contingents UE-2	11
4.4 Frontaliers.....	12
4.5 Procédure d'annonce	12
4.6 Autorisations selon la LEtr / l'OASA.....	13
4.6.1 Utilisation des contingents.....	13
4.6.2 Utilisation des contingents - Graphiques.....	13
4.6.3 Relation Prestataires de services > 90 jours / Autorisations OASA pour ressortissants d'Etats tiers.....	14
5. Naturalisations	16
Acquisition de la nationalité suisse.....	16

1. Tendances et évolution en octobre 2010

Les données mensuelles peuvent, pour des motifs saisonniers notamment, varier sensiblement. C'est pourquoi, afin de pouvoir comparer les chiffres et ainsi suivre l'évolution de la situation en matière d'immigration, on se basera sur le mois d'octobre 2009.

Population résidente permanente de nationalité étrangère¹ : La proportion d'étrangers au sein de la population résidente permanente s'accroît. Cette augmentation émane essentiellement des pays européens (domaine de l'ALCP²). Le nombre de ressortissants d'Etats tiers³ reste, quant à lui, pratiquement constant. Bien que modérée en chiffres absolus, la hausse du nombre de personnes en provenance des nouveaux Etats membres de l'UE (UE-8⁴ et UE-2⁵) a été plus importante en termes relatifs. → Voir p. 4.

Immigration globale : En octobre 2010, l'immigration⁶ dans la population résidente permanente a diminué par rapport à octobre 2009 (- 8,8 %). → Voir p. 4

Bilan migratoire⁷ : Le bilan migratoire reste positif en octobre 2010 ; avec le recul enregistré dans le domaine de l'immigration, il est toutefois inférieur (- 5,1 %) à celui d'octobre 2009. La baisse du solde migratoire concerne tant les ressortissants des Etats membres de l'UE/AELE (- 2,6 %) que ceux des Etats tiers (- 10,2 %). → Voir p. 5

Autorisations accordées aux actifs provenant de l'UE-17/AELE : En octobre 2010, les autorités suisses ont délivré à la main-d'œuvre étrangère 4753 autorisations de séjour B et 2993 autorisations de courte durée L, soit respectivement une augmentation de 3,6 % et une diminution de 3,1 % par rapport à l'an dernier.

Le nombre d'entrées effectives sur le marché du travail⁸ a diminué de 8,1 % entre octobre 2009 et octobre 2010. Entre novembre 2009 et octobre 2010, on recense moins d'entrées effectives qu'entre novembre 2008 et octobre 2009. → Voir p. 6

Contingents UE-8 et UE-2 : L'immigration en provenance de l'UE-8 et de l'UE-2 est quantitativement peu importante. Aussi les contingents destinés aux ressortissants de l'UE-8 sont-ils rarement épuisés.

¹ **Population résidente permanente** : Elle inclut les étrangers titulaires d'une autorisation d'établissement, d'une autorisation de séjour B, d'une autorisation de séjour de courte durée L \geq 12 mois et les réfugiés reconnus. L'effectif en fin d'année (bilan annuel) tient compte également des naissances et de l'excédent de naissances par rapport aux décès. Par contre, les requérants d'asile et les personnes admises à titre provisoire, les diplomates munis d'une autorisation de séjour délivrée par le DFAE, les fonctionnaires internationaux et les membres de leur famille ne sont pas comptés, à moins qu'ils n'exercent une activité lucrative.

² **ALCP** = Accord sur la libre circulation des personnes conclu avec l'Union européenne

³ **R ressortissant d'un Etat tiers** : Personne qui ne possède pas la nationalité d'un Etat membre de l'UE/AELE

⁴ **UE-8** = Estonie, Hongrie, Lettonie, Lituanie, Pologne, Slovaquie, Slovénie et République tchèque

⁵ **UE-2** = Bulgarie et Roumanie

⁶ **Immigration** : Ressortissants étrangers ayant immigré en Suisse au cours d'une période donnée. Les naissances ne sont pas comptées.

⁷ **Bilan migratoire** : Différence entre l'immigration et l'émigration de ressortissants étrangers en référence à la population résidente permanente de nationalité étrangère. Sont également prises en compte les autres augmentations et diminutions (corrections des mouvements de la population résidente permanente étrangère inhérentes au système de registres).

⁸ **Entrée effective** = Personnes qui accèdent au marché suisse du travail pour la première fois, sur la base d'une autorisation de séjour B ou d'une autorisation de courte durée L. Les changements de statuts (transformation d'un permis L en un permis B) ne sont pas compris dans cette statistique relevant les entrées effectives sur le marché du travail ; par contre, ils sont comptabilisés dans la statistique des flux d'immigration de la population active résidente permanente d'origine étrangère.

Bulletin Immigration

Situation au 31 octobre 2010

Inversement, la demande d'autorisations B en faveur de ressortissants de l'UE-2 dépasse l'offre d'unités disponibles. → Voir p. 7

Autorisations frontalières⁹ : La collecte différenciée des données n'ayant débuté qu'en janvier 2010, aucune comparaison avec l'année précédente n'est encore possible. En octobre 2010, les autorités ont délivré moins d'autorisations frontalières que durant le mois précédent. → Voir p. 7

Procédure d'annonce : Les travailleurs et les prestataires de services indépendants provenant d'un Etat membre de l'UE/AELE ainsi que les travailleurs détachés peuvent séjourner en Suisse pendant trois mois au plus (prestataires de services : pendant 90 jours ouvrables) par année civile sans avoir besoin d'une autorisation relevant du droit des étrangers¹⁰. Cependant, ces personnes sont tenues de s'annoncer.

En octobre 2010, 15 623 prestataires de services ont été annoncés (détachés et indépendants, sans prises d'emploi). Par rapport à octobre 2009, leur effectif a diminué d'environ 1,2 % (-188 annonces) ; le nombre de jours de travail a, lui aussi, baissé. Les prises d'emploi de courte durée auprès d'un employeur suisse ont connu une augmentation (+ 15,1 %). Le nombre de personnes astreintes à l'obligation de s'annoncer a augmenté dans les secteurs de l'industrie, de l'artisanat et des services, tandis qu'il a légèrement chuté dans celui de l'agriculture. → Voir p. 8

Prestataires de services travaillant plus de 90 jours en Suisse : Les prestataires de services provenant d'un Etat UE/AELE qui travaillent plus de 90 jours par année en Suisse doivent être munis d'une autorisation. Ils sollicitent avant tout le contingent des autorisations L d'une durée inférieure à une année. En octobre 2010, 25 % environ des autorisations L ont été accordées à des prestataires de services provenant des Etats de l'UE/AELE. En comparaison, seules 1,9 % des autorisations de séjour B ont été octroyées à cette même catégorie de personnes. → Voir pp 8/9

Utilisation des contingents réservés aux ressortissants d'Etats tiers (OASA¹¹) : Le 28 avril 2010, le Conseil fédéral a décidé d'augmenter les contingents destinés à la main d'œuvre hors ALCP (Etats tiers) à 8000 autorisations de courte durée et 3000 autorisations de séjour. Début 2009, le contingent des autorisations de courte durée pour 2010 a été fixé à seulement 3500 et celui des autorisations de séjour à 2000 (soit la moitié du contingent annuel valable jusque là). Les graphiques ont été adaptés aux nouveaux chiffres. A noter que 63 % du contingent des autorisations de courte durée et 85 % de celui des autorisations de séjour étaient déjà épuisés à la fin du mois d'octobre 2010. → Voir pp 8/9

Naturalisations : Les naturalisations connaissent des fluctuations mensuelles. Les chiffres d'octobre 2010 sont inférieurs à ceux du même mois de l'année précédente. En tête, on trouve les ressortissants de la Serbie, suivis par les Italiens, les Allemands et les Portugais. → Voir p. 10

⁹ **Frontalier** : Personne domiciliée à l'étranger qui travaille en Suisse (travailleur salarié ou travailleur indépendant ayant établi son siège social en Suisse)

¹⁰ Les travailleurs, ainsi que les prestataires de service de certaines branches issus des pays de l'UE-8 et de l'UE-2 sont toujours tenus de posséder une autorisation.

¹¹ **OASA** = Ordonnance relative à l'admission, au séjour et à l'exercice d'une activité lucrative

2. Population résidante étrangère

Population résidante étrangère au 31 octobre 2010

	Population résidante permanente étrangère		
	Octobre 2009	Octobre 2010	Différence par rapport au même mois de l'année précédente (en %)
Total	1 675 571	1 714 373	+ 2.3
UE-27+AELE	1 061 206	1 095 986	+ 3.3
UE-17	1 020 143	1 050 591	+ 2.9
UE-8	30 291	33 452	+ 10.4
UE-2	7 227	8 340	+ 15.4
Ressortissants d'Etats tiers	614 365	618 387	+ 0.7

Source : ODM, Service Statistique sur les étrangers

3. Immigration, émigration et bilan migratoire

3.1 Immigration en octobre 2010

	Population résidante permanente étrangère		
	Octobre 2009	Octobre 2010	Différence par rapport au même mois de l'année précédente (en %)
Total	14 893	13 586	- 8.8
UE-27+AELE	10 100	9 215	- 8.7
UE-17	9 191	8 413	- 8.5
UE-8	651	541	- 16.9
UE-2	195	216	+ 10.8
Ressortissants d'Etats tiers	4 793	4 371	- 8.8

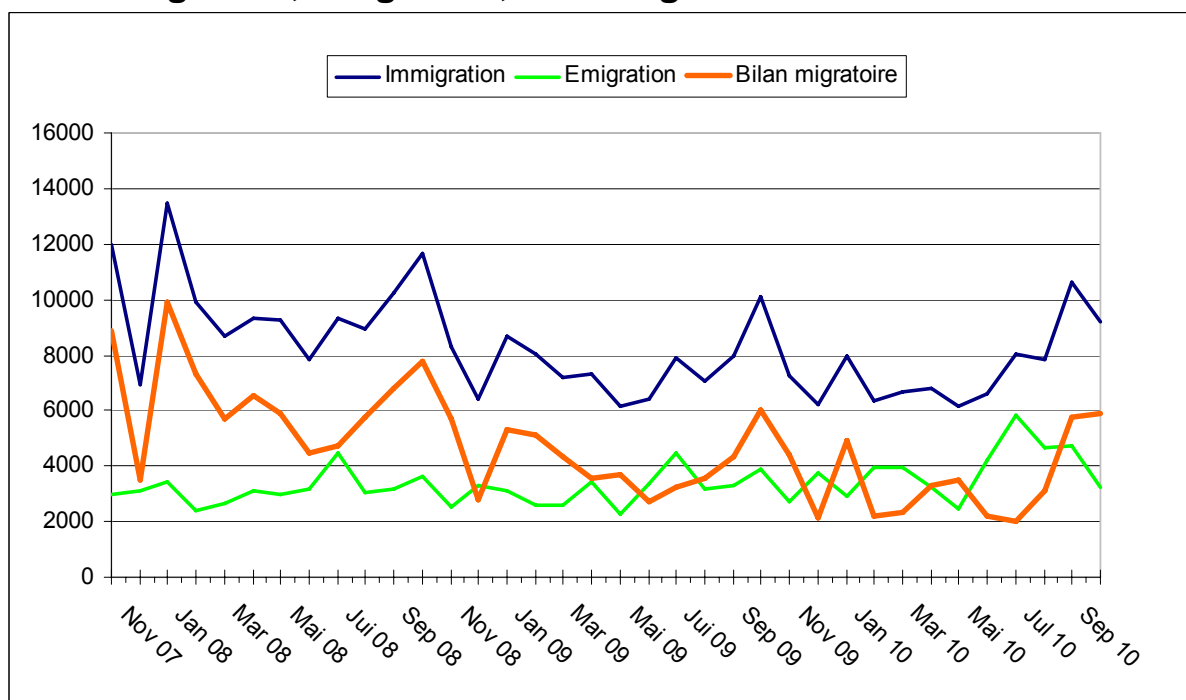
Source : ODM, Service Statistique sur les étrangers

3.2 Emigration et bilan migratoire

	Octobre 2009	Octobre 2010	Différence par rapport au même mois de l'année précédente (en %)
Emigration¹²			
Etrangers (total)	5 645	4 811	- 14.8
Ressortissants UE-27/AELE	3 901	3 218	- 17.5
Ressortissants d'Etats tiers	1 744	1 593	- 8.7
Bilan migratoire			
Etrangers (total)	8 986	8 530	- 5.1
Ressortissants UE-27/AELE	6 021	5 866	- 2.6
Ressortissants d'Etats tiers	2 965	2 664	- 10.2

Source : ODM, Service Statistique sur les étrangers

3.3 Immigration, émigration, bilan migratoire UE-27/AELE¹³



Source : ODM, Service Statistique sur les étrangers, réalisation graphique P&A

¹² **Emigration** : Ressortissants étrangers comptés parmi la population résidente permanente étrangère qui quittent la Suisse au cours d'une période donnée. Les naturalisations et les décès ne sont pas pris en compte.

¹³ Rapportés à chaque fois à la population résidente permanente

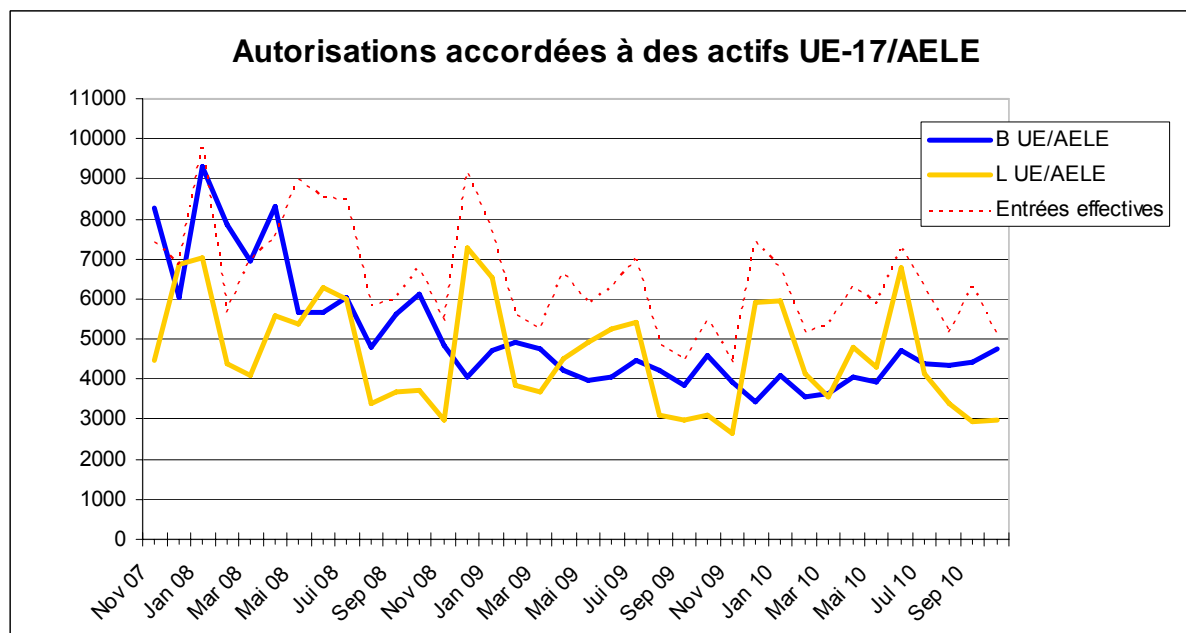
4. Autorisations octroyées / Annonces

4.1 Actifs UE-17/AELE

Autorisations octroyées mensuellement à des actifs UE-17/AELE

	B			L			Entrées effectives		
	Année précédente	2009/10	Différence en %	Année précédente	2009/10	Différence en %	Année précédente	2009/10	Différence en %
Novembre	4 848	3 929	- 19.0	2 960	2 646	- 10.6	5 424	4 377	- 19.3
Décembre	4 045	3 450	- 14.7	7 277	5 928	- 18.5	9 175	7 450	- 18.8
Janvier	4 707	4 089	- 13.1	6 550	5 938	- 9.3	7 666	6 727	-12.2
Février	4 932	3 554	- 27.9	3 849	4 128	+ 7.2	5 568	5 164	- 7.3
Mars	4 749	3 632	- 23.5	3 669	3 550	- 3.2	5 246	5 314	+ 1.3
Avril	4 219	4 053	- 3.9	4 523	4 799	+ 6.1	6 665	6 313	- 5.3
Mai	3 977	3 915	-1,6	4 919	4 311	-12,4	5 854	5 869	+ 0.3
Juin	4 065	4 724	+ 16.2	5 264	6 781	+ 28.8	6 290	7 221	+ 14.8
Juillet	4 448	4 396	- 1.2	5 428	4 150	- 23.5	7 004	6 334	- 9.6
Août	4 215	4 327	+ 2.6	3 096	3 379	+ 9.1	4 871	5 147	+ 5.6
Septembre	3 832	4 442	+ 15.9	2 965	2 942	- 0.8	4 481	6 328	+ 41.2
Octobre	4 584	4 753	+ 3.6	3 088	2 993	- 3.1	5 484	5 038	- 8.1
Total	52 621	49 264	- 6.4	53 588	51 545	- 3.8	73 728	71 282	- 3.3

Source : ODM, P&A



Source : Représentation graphique ODM/P&A, données statistiques P&A et Service Statistique sur les étrangers

4.2 Contingents UE-8

Contingents - Période du 1^{er} juin 2010 au 30 avril 2011

Autorisations de séjour B	Contingent total	3 000	2 ^e trimestre ALCP : 750
Autorisations de courte durée L	Contingent total	29 000	2 ^e trimestre ALCP : 7 250

1^{er} septembre 2010 – 30 novembre 2010 (2^e trimestre ALCP)

	Titulaires d'une autorisation B			Titulaires d'une autorisation L		
	Autorisations octroyées		Solde ¹	Autorisations octroyées		Solde ²
	Mois	Cumulées ³		Mois	Cumulées ³	
Septembre	164	668	832	955	5 636	8 864
Octobre	132	800	700	995	6 631	7 869

¹ sur 1 500 autorisations octroyées jusque-là ² sur 14 500 autorisations octroyées jusque-là ³ à compter du 1^{er} juin 2010

4.3 Contingents UE-2

Contingents - Période du 1^{er} juin 2010 au 31 mai 2011

Autorisations de séjour B	Contingent total	523	2 ^e trimestre ALCP : 130
Autorisations de courte durée L	Contingent total	4 987	2 ^e trimestre ALCP : 1 246

1^{er} septembre 2010 – 30 novembre 2010 (2^e trimestre ALCP)

	Titulaires d'une autorisation B			Titulaires d'une autorisation L		
	Autorisations octroyées		Solde ¹	Autorisations octroyées		Solde ²
	Mois	Cumulées ³		Mois	Cumulées ³	
Septembre	108	238	22	378	1 579	913
Octobre	22	260	0	400	1 979	513

¹ sur 260 autorisations octroyées jusque-là ² sur 2 492 autorisations octroyées jusque-là ³ à compter du 1^{er} juin 2010

Source SYMIC (tableau P&A)

4.4 Frontaliers

	Nouvelles autorisations*		Autorisations en cours ^{14**}	
	2008/09	2009/10	2008/09	2009/10***
Janvier	--	3 855	213 178	217 473
Février	--	3 485	213 178	217 473
Mars	--	4 795	213 178	217 473
Avril	--	4 960	215 489	222 338
Mai	--	4 266	215 489	222 338
Juin	--	4 300	215 489	222 338
Juillet	--	4 873	214 213	--
Août	--	4 370	214 213	--
Septembre	--	5 668	214 213	--
Octobre	--	5 607	214 570	--

Source : Autorisations nouvellement octroyées : ODM, Service Statistique sur les étrangers
Autorisations en cours : OFS, Statistique des frontaliers

* Données recueillies pour la première fois en janvier 2010

** Valeurs à la fin du trimestre

¹⁴ **Autorisations en cours** : autorisations frontalières en cours de validité dont les titulaires travaillent effectivement en Suisse comme frontaliers. Ceux-ci n'étant pas tenus de déclarer leur arrivée ou leur départ, une part des autorisations, estimée à environ 20 %, est toujours valable alors que leurs titulaires ne les utilisent plus.

Bulletin Immigration Situation au 31 octobre 2010

*** Données en partie non encore disponibles

4.5 Procédure d'annonce¹⁵

Jours de travail	Oct 2009	Oct 2010	Différence	
			en valeur absolue	en %
Total général	482 936	433 320	- 49 616	- 10.3
Travailleurs	300 075	296 246	- 3 829	- 1.3
Indépendants	51 224	37 973	- 13 251	- 25.9
Travailleurs détachés	131 637	99 101	- 32 536	- 24.7
Personnes tenues de s'annoncer				
Total général	31 646	33 848	2 202	7.0
Travailleurs	15 835	18 225	2 390	15.1
Indépendants	3 343	3 299	- 44	- 1.3
Travailleurs détachés	12 468	12 324	- 144	- 1.2
Annonces par secteurs économiques				
Total général	31 646	33 848	2 202	7.0
Agriculture	2 554	2 506	- 48	- 1.9
Industrie et métiers	13 290	13 793	503	3.8
Services	15 802	17 549	1 747	11.1

Source : ODM, Service Statistique sur les étrangers

4.6 Autorisations selon la LEtr¹⁶ / l'OASA¹⁷

4.6.1 Utilisation des contingents (personnes actives)

	Titulaires autorisation L OASA		Titulaires autorisation B OASA	
	Utilisation au cours de la période OASA 2010, cumulées	Répartition mensuelle linéaire du contingent	Utilisation au cours de la période OASA 2010, cumulées	Répartition mensuelle linéaire du contingent
31 déc. 09	0	0	0	0
30 jan. 10	944	667	258	250
28 fév. 10	1 392	1 333	483	500
31 mars 10	1 840	2 000	750	750
30 avr. 10	2 177	2 667	1 002	1 000
31 mai 10	2 458	3 333	1 206	1 250
30 juin 10	2 947	4 000	1 531	1 500
31 juil. 10	3 543	4 667	1 833	1 750
31 août 10	4 062	5 333	2 077	2 000
30 sep. 10	4 553	6 000	2 364	2 250
31 oct. 10	5 041	6 667	2 574	2 500
30 nov. 10		7 333		2 750
31 déc. 10		8 000		3 000

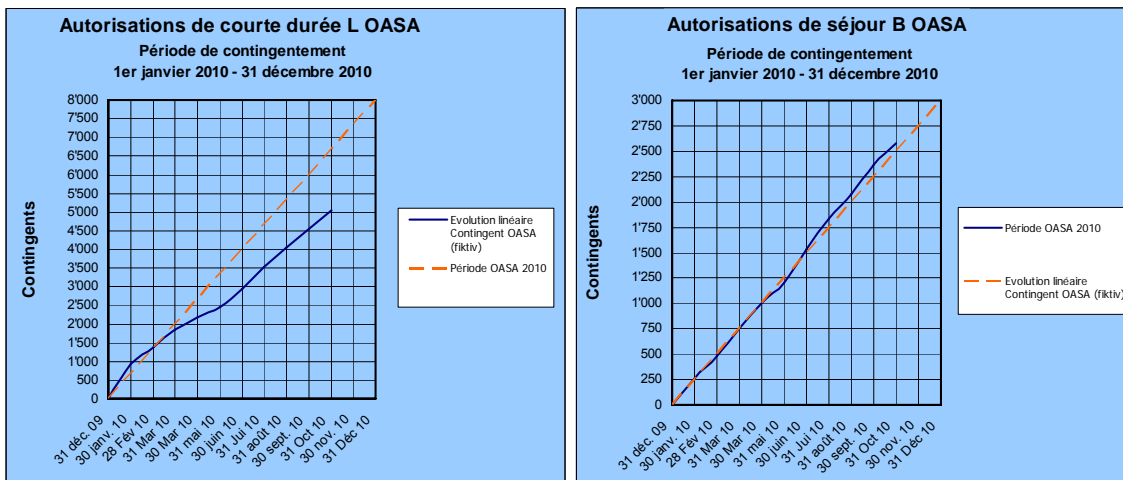
¹⁵ Les travailleurs détachés en Suisse par une entreprise ou une société ayant son siège dans un Etat membre de l'UE/AELE n'ont **plus besoin d'autorisation** pour effectuer un séjour de courte durée jusqu'à 90 jours ouvrables. Cependant, ils doivent être annoncés en ligne. Cette procédure est valable s'ils fournissent en Suisse des prestations de services pendant moins de 90 jours ouvrables ou si l'activité lucrative auprès d'un employeur suisse dure moins de trois mois (valable uniquement pour les personnes en provenance de l'UE-17/AELE).

¹⁶ Loi fédérale sur les étrangers

¹⁷ Ordonnance relative à l'admission, au séjour et à l'exercice d'une activité lucrative

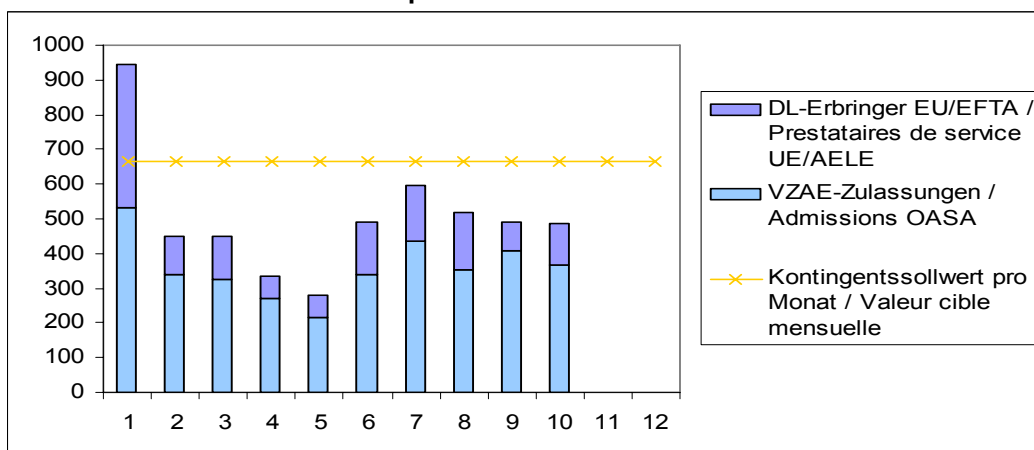
Source : SYMIC (tableau A&E)

4.6.2 Utilisation des contingents – Graphiques

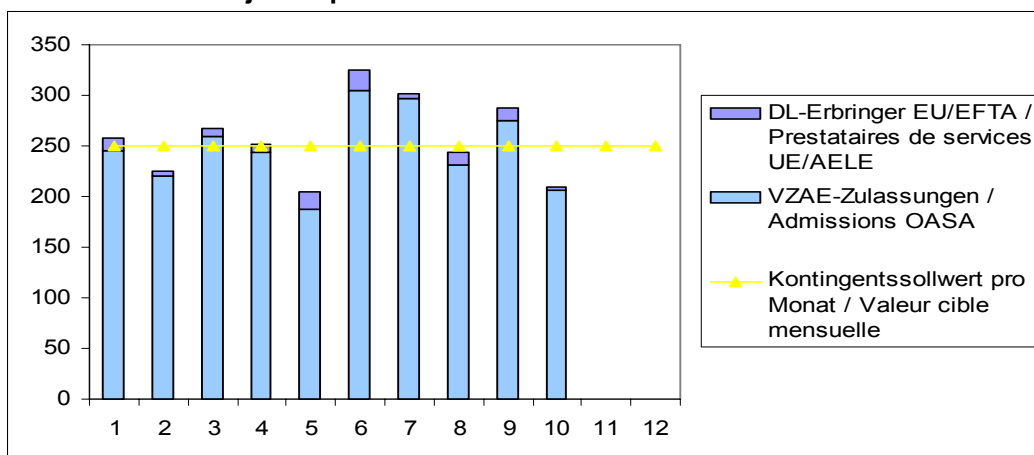


4.6.3 Relation Prestataires de services >90 jours / Autorisations OASA pour ressortissants d'Etats tiers actifs

Autorisations de courte durée L par mois¹⁸



Autorisations de séjour B par mois



Source : SYMIC (graphiques A&E/P&A)

¹⁸ On entend ici par valeur cible le nombre d'autorisations à octroyer en moyenne par mois.

5. Naturalisations

Acquisition de la nationalité suisse

	Octobre 2009	Octobre 2010	Différence par rapport au même mois de l'année précédente (en %)
Naturalisations	4 576	2 824	- 38.3
ordinaires	3 503	2 239	- 36.1
facilitées et réintégrations	1 073	585	- 45.5
Principaux Etats de provenance			
Serbie	780	423	- 45.8
Italie	531	350	- 34.1
Allemagne	508	290	- 42.9
Portugal	211	184	- 12.8
Sri Lanka	187	142	- 24.1

Source : ODM, Service Statistique sur les étrangers